

P
proyección
y población

IPC
índice de
precios al
consumidor



Instituto Nacional de Estadística
ESTADO PLURINACIONAL DE BOLIVIA

S
salud

Tarija

Departamento gasífero
de Bolivia

201
años

T
turismo

V
vivienda

H
hidrocarburos



Abril 2018

Tarija es uno de los nueve departamentos que conforman el Estado Plurinacional de Bolivia. Está ubicado al extremo sur del país, limitando al norte con Chuquisaca, al este con Paraguay, al sur empieza su frontera con Argentina y al Oeste con Potosí. Cada 15 de abril se recuerda la Batalla de la Tablada de 1817, conmemorándose 201 años de aquel combate.



El clima de la ciudad de Tarija es templado, su temperatura media ambiente en 2017

alcanzó a 19,1 grados centígrados, la precipitación pluvial alcanzó a 495,5 milímetros. El mismo año en el mes de enero, la máxima temperatura registró 29,2 grados centígrados y en junio la mínima registró 3,2 grados centígrados.

El INE, con el propósito de crear cultura estadística a través de la difusión de información oportuna y de calidad, tiene el agrado de presentar estadísticas oficiales de Tarija. Los datos generados a través de encuestas y censos, constituyen un aporte para el Estado.

Encuesta de Prevalencia y Características de la Violencia contra las Mujeres

EPCVCM

El INE y El Ministerio de Justicia y Transparencia Institucional, presentaron a la población en general, los resultados de la primera "Encuesta de Prevalencia y Características de la Violencia contra las Mujeres" (EPCVCM) en 2016.

El principal objetivo de la encuesta fue generar información estadística sobre la prevalencia y magnitud de las distintas formas de violencia en el país. El operativo de campo desplazado a nivel nacional, estuvo conformado por 286 personas, e n t r e supervisores, t é c n i c o s departamentales, brigadas y encuestadoras.



Encuesta de Demografía y Salud

EDSA

La EDSA 2016 fue ejecutada por el INE en coordinación con el Ministerio de Salud y los Servicios Departamentales de Salud de las gobernaciones del país.

El objetivo es evaluar las políticas públicas del sector salud y establecer una línea de base para nuevas estrategias, planes y programas sectoriales.

El operativo de campo tuvo una duración de cinco meses y la cobertura geográfica abarcó las áreas urbana y rural de los nueve departamentos, con una muestra a nivel nacional de 14.655 hogares encuestados.

Se entrevistaron a mujeres en edad fértil de 14 a 49 años, menores de 5 años y hombres de 15 a 64 años.



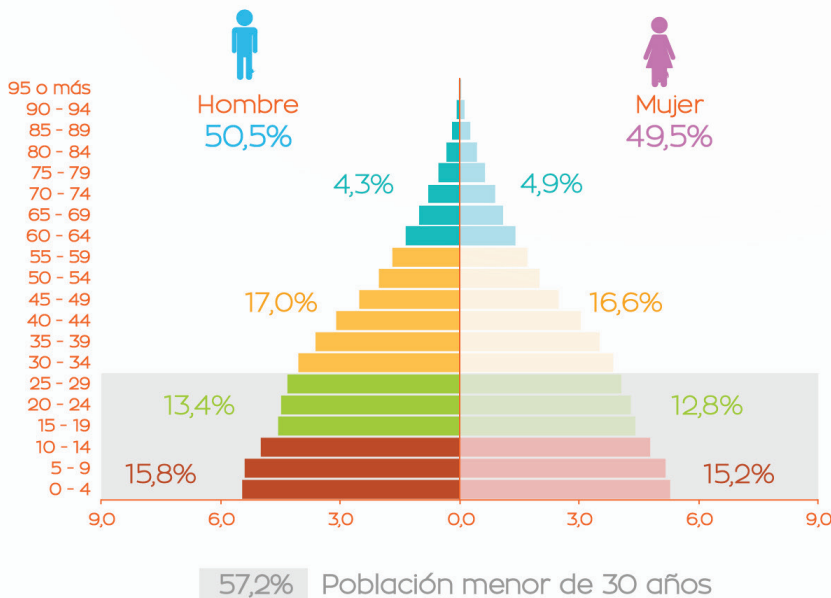
TARIJA: ESTIMACIONES Y PROYECCIONES⁽¹⁾ DE POBLACIÓN, 2010 - 2025



Fuente: Instituto Nacional de Estadística - Revisión 2014
⁽¹⁾ Estimaciones con redondeo a la decena.

La población en el departamento de Tarija para 2018 es de aproximadamente 563.340 habitantes, cifra que incrementará para el 2025 alrededor de 633.050 personas.

TARIJA: PROYECCIONES DE POBLACIÓN POR SEXO, SEGÚN EDAD QUINQUENAL, 2018



Fuente: Instituto Nacional de Estadística - Revisión 2014

Del total de la población tarijeña 50,5% es hombre y 49,5%, mujer. Según lugar de residencia 67,4% está en área urbana y 32,6%, en área rural.



Proyección Demográfica es el resultado de los cálculos hechos sobre la evolución futura de una población, partiendo de ciertas hipótesis sobre el curso de la fecundidad, la mortalidad y las migraciones.



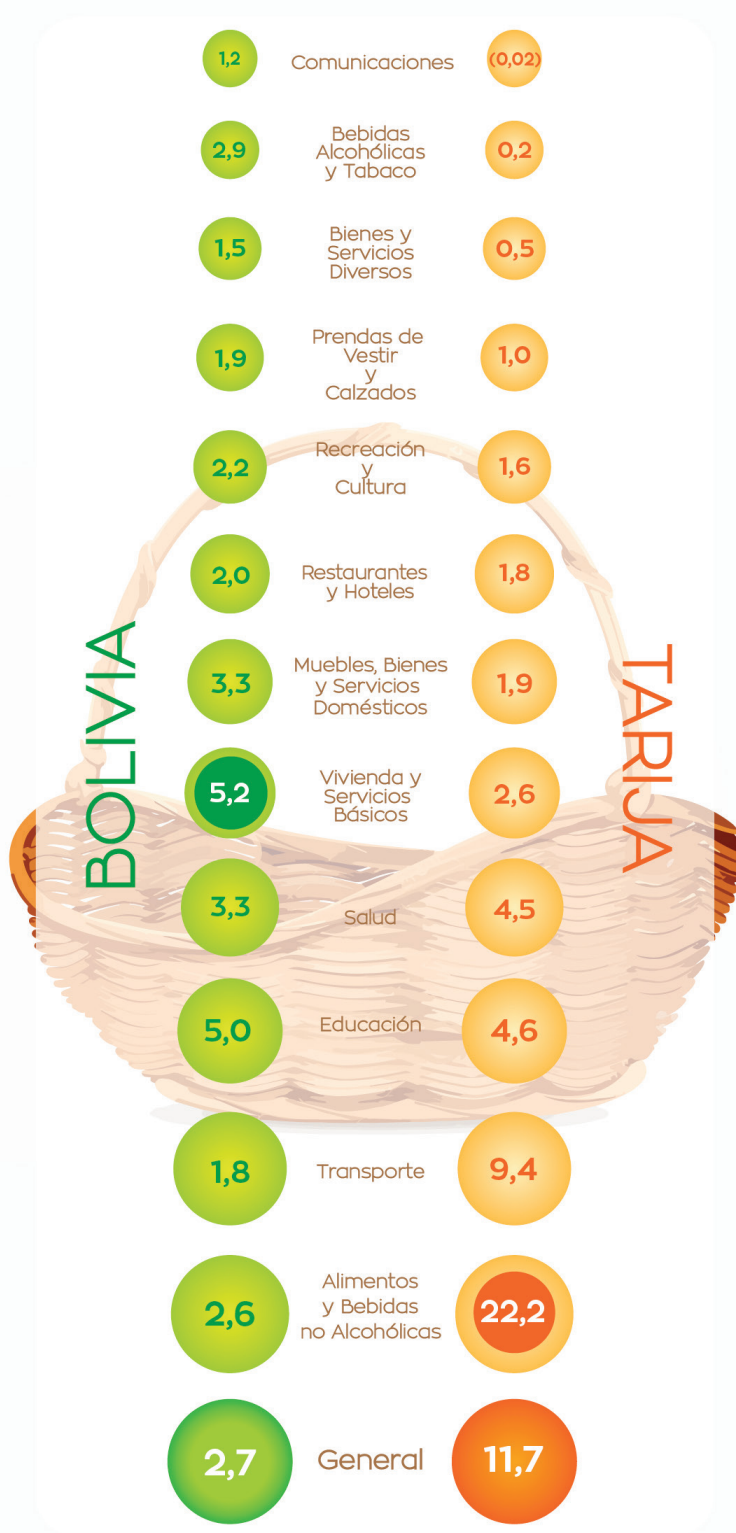
Índice de precios al consumidor

El Índice de Precios al Consumidor (IPC) es un indicador que mide la variación de precios de bienes y servicios que consumen los hogares bolivianos.

La variación porcentual acumulada del IPC el 2017 en la ciudad de Tarija llegó a 11,7%, mientras que a nivel nacional registró una variación porcentual acumulada positiva de 2,7%.



TARIJA: VARIACIÓN PORCENTUAL ACUMULADA DEL ÍNDICE DE PRECIOS AL CONSUMIDOR, SEGÚN DIVISIONES, 2017



Fuente: Instituto Nacional de Estadística

La división con mayor variación positiva fue Alimentos y Bebidas no Alcohólicas con 22,2%.

TARIJA: EXPORTACIONES⁽¹⁾, SEGÚN PAÍS DESTINO, 2017^(p)
(En millones de dólares estadounidenses)



exportaciones

El Gas Natural es el principal producto exportado por Tarija. En el período 2017, su exportación llegó a 1.562,6 millones de dólares.

Brasil y Argentina son los principales destinos de las exportaciones de Tarija que alcanzaron a 954,6 millones de dólares y 611,0 millones de dólares, respectivamente.

Total de exportaciones

1.598,4 millones de dólares

Fuente: Instituto Nacional de Estadística
⁽¹⁾ No incluye reexportaciones ni efectos personales.
^(p) Preliminar

59,7% de las exportaciones tarijeñas tienen como país de destino a Brasil, en tanto que 38,2% llega a Argentina.



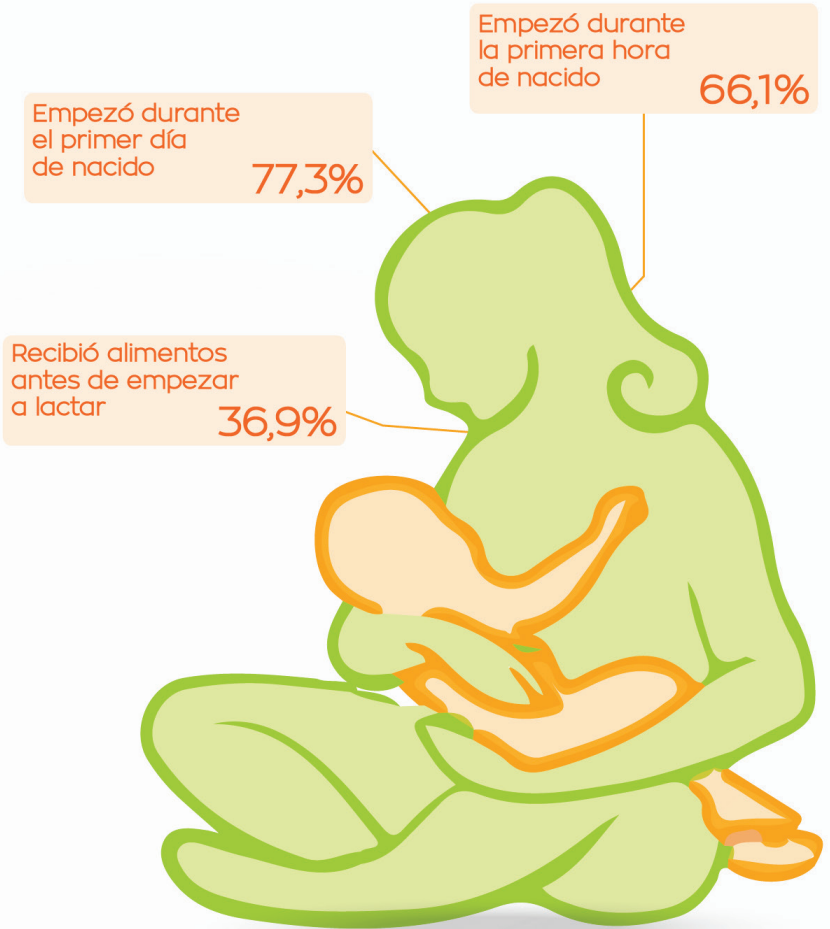


TARIJA: PORCENTAJE DE NIÑOS Y NIÑAS NACIDOS LOS ÚLTIMOS 5 AÑOS ANTERIORES A LA ENCUESTA, QUE RECIBIÓ LACTANCIA MATERNA, EDSA 2016

Tarija

La leche materna es, sin duda, el alimento más adecuado para niños y niñas, ya que les provee de todos los nutrientes necesarios para un apropiado crecimiento y desarrollo, además de brindar factores de protección inmunológica para un gran número de enfermedades prevalentes en la niñez y apego emocional.

Tarija es el departamento que lidera en el porcentaje de niños y niñas que lactaron durante la primera hora de nacido con 66,1%, respecto a los demás departamentos.



LACTÓ ALGUNA VEZ

94,4%

Fuente: Instituto Nacional de Estadística

En el departamento de Tarija, 94,4% de niños y niñas lactaron alguna vez, 66,1% empezó a lactar durante la primera hora de nacido y 77,3%, el primer día. La investigación ha sido dirigida a niños y niñas nacidos los últimos cinco años anteriores a la encuesta.

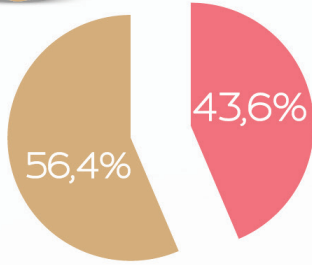


Durante el 2017, Tarija produjo 8.865 miles de barriles de petróleo crudo, que representan 56,4% de la producción nacional.

TARIJA: PRODUCCIÓN DE PETRÓLEO Y GAS NATURAL, 2017^(p)



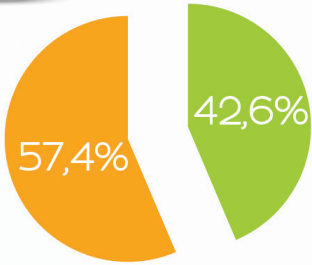
Petróleo



■ Tarija ■ Resto del Bolivia



Gas Natural



■ Tarija ■ Resto de Bolivia



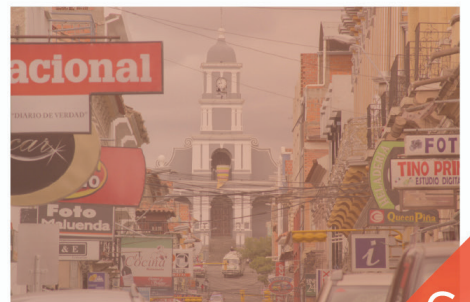
Fuente: Instituto Nacional de Estadística
(p) Preliminar

En el mismo período, Tarija produjo 415.986 millones de pies cúbicos de gas natural, que significa 57,4% de la producción nacional.



El volumen de gas natural comercializado en el mercado interno permite a Tarija cubrir la demanda del sector doméstico, comercial, industrial y vehicular.

En 2017 se comercializó 638,3 millones de pies cúbicos (MMPC) al sector doméstico, 2.284,2 MMPC al sector industrial, 82,9 MMPC al sector comercial y 1.818,0 MMPC al sector vehicular.



El flujo internacional de llegada y salida por fronteras registró **561.978** turistas el 2017, con relación al 2016 este flujo se incrementó en 31,6%.

LLEGADA DE TURISTAS POR FRONTERA, 2017



SALIDA DE TURISTAS POR FRONTERA, 2017



INGRESO DE VIAJEROS A ESTABLECIMIENTOS DE HOSPEDAJE, 2017



El flujo de llegadas internacionales registró **254.970** turistas, de los cuales **100.255** son nacionales y **154.715** extranjeros.

Con relación al 2016 este flujo se incrementó en 35,6%.

Por otra parte, el flujo de salidas registró **307.008** turistas respecto al 2016 se incrementó en 28,5%.

Fuente: Instituto Nacional de Estadística

El total de ingreso de viajeros a establecimientos de hospedaje en la ciudad de Tarija fue de **82.214** nacionales y **13.995** extranjeros el 2017.



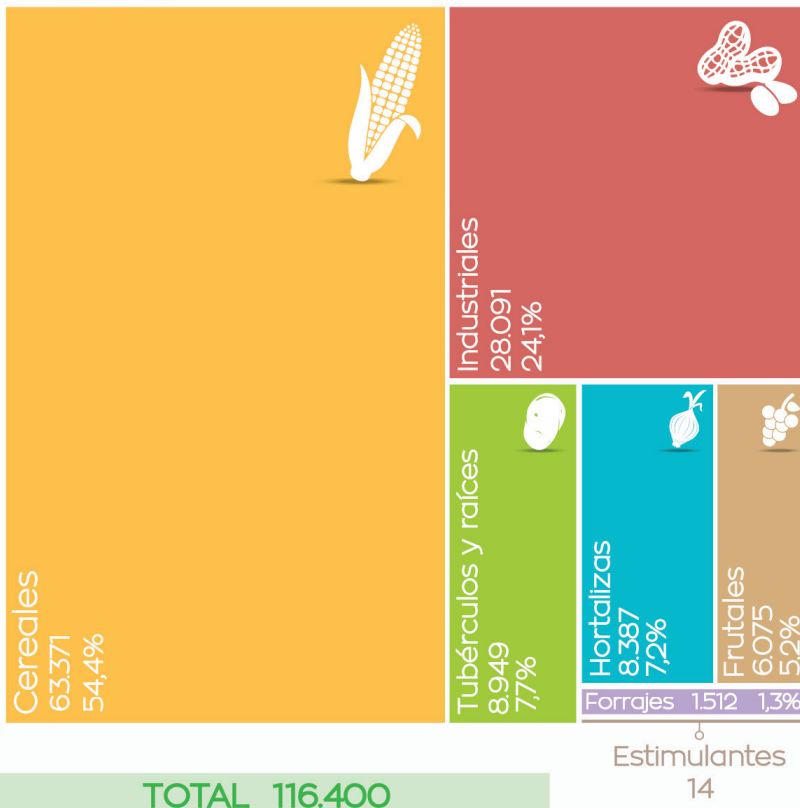
TARIJA: NÚMERO DE GANADO, SEGÚN ESPECIES, 2017^(p)



Fuente: Instituto Nacional de Estadística - Ministerio de Desarrollo Rural y Tierras
(p) Preliminar

El mayor hato ganadero en el departamento es el **bovino** con **430.457** cabezas, seguido por ovinos con 374.948 ejemplares.

TARIJA: SUPERFICIE SEGÚN CULTIVO, AÑO AGRÍCOLA 2016 - 2017^(p) (En hectáreas)



Fuente: Instituto Nacional de Estadística - Ministerio de Desarrollo Rural y Tierras
(p) Preliminar



La superficie cultivada en el departamento de Tarija, registrada en el año agrícola 2016 - 2017, alcanzó un total de 116.400 hectáreas, de las cuales 54,4% se utilizaron para la producción de cereales, destacando las plantaciones de maíz en grano con 57.125 hectáreas.

Los cultivos agroindustriales representan 24,1% del total agrícola, resaltando la soya con 9.967 hectáreas.





60,5% de las viviendas tarijeñas son propias, 19,2% alquiladas, 12,7% cedidas por parentesco.

TARIJA: MATERIAL DE CONSTRUCCIÓN MÁS UTILIZADO, 2016

Ladrillo/
Bloques de cemento
/Hormigón

72,0%

EN PAREDES



Calamina o
plancha

45,0%

EN TECHOS



Cemento

51,9%

EN PISOS



La vivienda llega a constituirse en una variable fundamental para la satisfacción de las necesidades básicas y el mejoramiento de las condiciones de vida de las personas.

(Cyntia Gonzales Ríos; Bolivia: "Carencias, Déficit Habitacional y Acceso a Servicios Básicos"; 2001)

La Encuesta de Hogares presenta el número de viviendas, tipo, tenencia y calidad de la misma; así como materiales más utilizados en la construcción de paredes, techos y pisos, además de otros indicadores.

Fuente: Instituto Nacional de Estadística - Encuesta de Hogares 2016



72,0% de las viviendas en Tarija tienen ladrillo, bloque de cemento u hormigón como principal material de construcción en la paredes. En techos predomina la calamina o plancha con 45,0% y en pisos el cemento con 51,9%.

En Bolivia de cada 100 mujeres casadas o en unión libre de 15 años o más, **75 declararon haber sufrido algún tipo de violencia en el transcurso de su relación.** En tanto que en los últimos 12 meses previos a la encuesta, 44 de cada 100 mujeres sufrieron agresiones por parte de su pareja.

TARIJA: MUJERES DE 15 AÑOS O MÁS, CASADAS O EN UNIÓN LIBRE QUE HAN VIVIDO O VIVEN SITUACIONES DE VIOLENCIA EN SU RELACIÓN DE PAREJA, 2016

ÁMBITO PRIVADO

64 de cada 100 mujeres de 15 años o más edad, sufrieron algún tipo de violencia de su pareja en el transcurso de su relación.

30 de cada 100 mujeres de 15 años o más edad, sufrieron violencia de su pareja en los últimos 12 meses previos a la encuesta.

TARIJA: MUJERES DE 15 AÑOS O MÁS QUE HAN SUFRIDO VIOLENCIA DE GÉNERO EN EL ÁMBITO PÚBLICO, 2016

ÁMBITO PÚBLICO

75 de cada 100 mujeres de 15 años o más edad, sufrieron algún tipo de violencia en espacios públicos por personas fuera del entorno familiar a lo largo de su vida.

29 de cada 100 mujeres de 15 años o más edad, sufrieron algún tipo de violencia en espacios públicos por personas fuera del entorno familiar en los últimos 12 meses, previos a la encuesta.

Fuente: Instituto Nacional de Estadística - EPCVcM 2016



Según la Encuesta de Prevalencia y Características de la Violencia Contra las Mujeres 2016 (EPCVcM 2016), el departamento de Tarija registró 102.554 mujeres de 15 años o más casadas o en unión libre.

De ellas, 64,1% reconocen haber sufrido violencia por parte de su pareja a lo largo de su relación.

En tanto que en los últimos 12 meses previos a la encuesta, la violencia contra las mujeres por parte de su pareja llegó a 30,1%.



www.ine.gob.bo



/ineboliviaoficial



OFICINA CENTRAL
Avenida José Carrasco
N° 1391 - Miraflores
Telf.: (591-2) 2222333
Fax (591-2) 2224885
ceninf@ine.gob.bo



ine

BOLIVIA

OFICINA TARIJA
Pasaje Suárez N° 173,
entre Delfín Pino y
Av. Jaime Paz Zamora
Telf.: (591-4) 6644432
6645334
Fax: (591-4) 6113627



@INEOficialBO



INEBolivia