



Instituto Nacional de Estadística  
ESTADO PLURINACIONAL DE BOLIVIA

# Chuquisaca

*en cifras*

Mes | **MAYO**  
Año | **2019**





Boletín informativo producido por el Instituto Nacional de Estadística (INE), que se publica cada aniversario cívico y contiene indicadores estadísticos del departamento de Chuquisaca.

## Chuquisaca, cuna de la Libertad

El 25 de mayo, Chuquisaca recuerda 210 años del primer grito libertario de América.

Ubicada al sur del país, limita al norte con Cochabamba, al este con Santa Cruz y Paraguay, al sur con Tarija y al oeste con Potosí.

Sucre es la capital constitucional del Estado Plurinacional de Bolivia y capital del departamento de Chuquisaca. En Sucre se resume la historia de la Bolivia colonial, desde sus orígenes más antiguos.



Teatro Gran Mariscal de Ayacucho - Sucre



## Encuesta de Hogares 2017 - Encuesta Continua de Empleo 2018

La **Encuesta de Hogares (EH)** es una investigación que realiza el Instituto Nacional de Estadística (INE) una vez al año y tiene como finalidad proporcionar estadísticas e indicadores socioeconómicos y demográficos de la población boliviana, necesarios para la formulación, evaluación, seguimiento de políticas y diseño de programas de acción contenidos en el Plan de Desarrollo Económico y Social (PDES) 2016 - 2020.

La **Encuesta Continua de Empleo (ECE)** provee información oportuna y de calidad con periodicidad mensual y trimestral a nivel nacional, constituyéndose en un indicador ágil y de coyuntura que refleja el comportamiento del mercado laboral. Otras variables importantes de la encuesta son las condiciones laborales, la situación en el empleo, la actividad económica y el grupo ocupacional, entre otros.



**ece** Encuesta Continua  
de Empleo

# CHUQUISACA: CRECIMIENTO Y PARTICIPACIÓN DEL PRODUCTO INTERNO BRUTO, SEGÚN ACTIVIDAD ECONÓMICA, 2018<sup>(p)</sup>

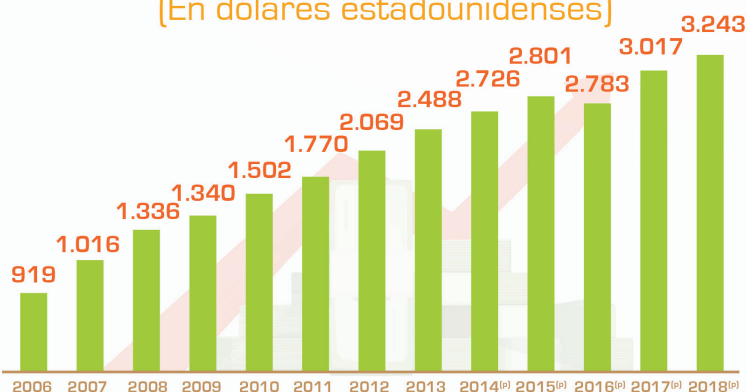
ACTIVIDAD ECONÓMICA	En porcentaje	
	Crecimiento <sup>(1)</sup>	Participación <sup>(2)</sup>
<b>PRODUCTO INTERNO BRUTO (a precios de mercado)</b>	<b>2,90</b>	<b>100,00</b>
Derechos s/Importaciones, IVA no deducible, Impuestos a las Transferencias y otros Impuestos Indirectos	2,56	8,21
<b>PRODUCTO INTERNO BRUTO (a precios básicos)</b>	<b>2,92</b>	<b>91,79</b>
1. Agricultura, Silvicultura, Caza y Pesca	6,60	15,70
2. Extracción de Minas y Canteras	(1,08)	14,58
3. Industrias Manufactureras	0,79	10,91
4. Electricidad, Gas y Agua	1,30	1,48
5. Construcción	0,69	2,21
6. Comercio	3,51	5,43
7. Transporte, Almacenamiento y Comunicaciones	2,35	8,18
8. Establecimientos Financieros, Seguros, Bienes Inmuebles y Servicios Prestados a las Empresas	3,93	6,71
9. Servicios Comunales, Sociales, Personales y Domésticos	2,71	3,10
10. Restaurantes y Hoteles	3,83	1,79
11. Servicios de la Administración Pública	6,67	23,90
Servicios Bancarios Imputados	5,02	(2,20)

PIB NOMINAL

## 2.031

millones de dólares

## CHUQUISACA: PRODUCTO INTERNO BRUTO PER CÁPITA, 2006 - 2018 (En dólares estadounidenses)



Fuente: Instituto Nacional de Estadística

<sup>(1)</sup> La Tasa de Crecimiento es la relación de cambio de una variable en dos momentos en el tiempo en términos porcentuales.

<sup>(2)</sup> La Tasa de Participación es la proporción del valor nominal de una actividad respecto al total medidos en un periodo determinado.

[p] Preliminar

El PIB Per cápita es un indicador que refleja el PIB nominal de un país o departamento dividido entre el número de sus habitantes en un determinado tiempo, generalmente un año. En 2018 el PIB Per cápita de Chuquisaca alcanzó a 3.243 dólares estadounidenses.



El Producto Interno Bruto (PIB) es un indicador estadístico que mide el valor total de los bienes y servicios finales producidos dentro los límites geográficos de una economía en un período de tiempo determinado.

Para el período 2018 el PIB del departamento de Chuquisaca llegó a 2.031 millones de dólares.

La actividad económica de Servicios de la Administración Pública registró el mayor crecimiento y la mayor participación.



Servicio de alumbrado público - Sucre

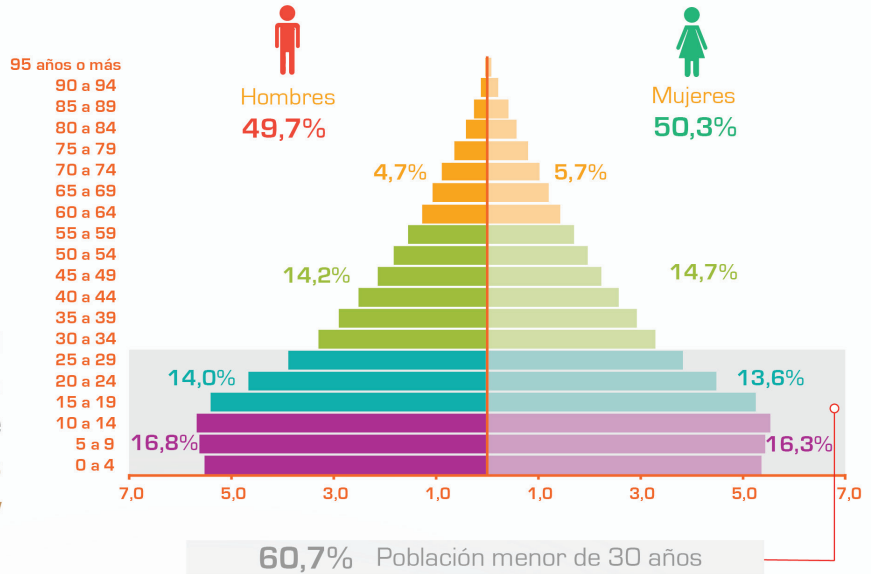
# P

indicadores  
proyecciones  
de población

Según proyecciones a 2019, el departamento de Chuquisaca cuenta con aproximadamente 631.610 habitantes: los hombres alcanzan a 49,7% y las mujeres a 50,3%.

Por área de residencia, 50,8% de la población está en área urbana y 49,2% en área rural.

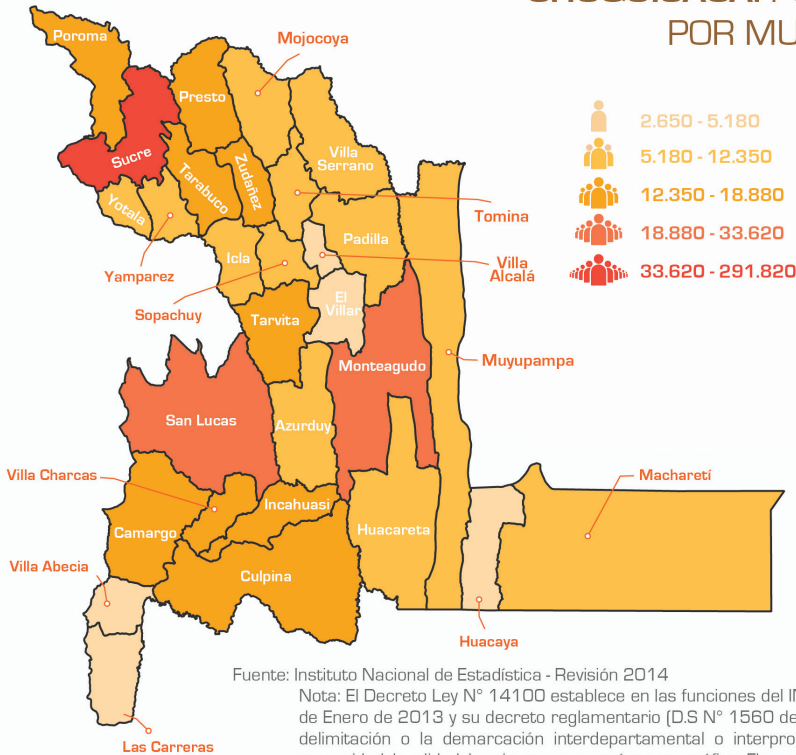
## CHUQUISACA: POBLACIÓN<sup>(1)</sup> PROYECTADA POR SEXO, SEGÚN GRUPO QUINQUENAL DE EDAD, 2019



**Total Población 631.610**

Fuente: Instituto Nacional de Estadística - Revisión 2014  
(<sup>1</sup>) Estimaciones con redondeo a la decena.

## CHUQUISACA: POBLACIÓN PROYECTADA POR MUNICIPIOS, 2019



Sucre, San Lucas y Monteagudo son los municipios de mayor concentración poblacional con el 55,8% de los habitantes del departamento de Chuquisaca, en tanto que el restante 44,2% se distribuye en los otros municipios.

Fuente: Instituto Nacional de Estadística - Revisión 2014

Nota: El Decreto Ley N° 14100 establece en las funciones del INE, la Ley N° 339 de Delimitación de Unidades Territoriales del 31 de Enero de 2013 y su decreto reglamentario (D.S N° 1560 del 17 de Abril de 2013), no asigna competencia alguna al INE en la delimitación o la demarcación interdepartamental o interprovincial de unidades territoriales, incluida la pertenencia de una comunidad, localidad, barrio, zona u otra área geográfica. El uso de la Cartografía es para fines operativos, estadísticos y temáticos.

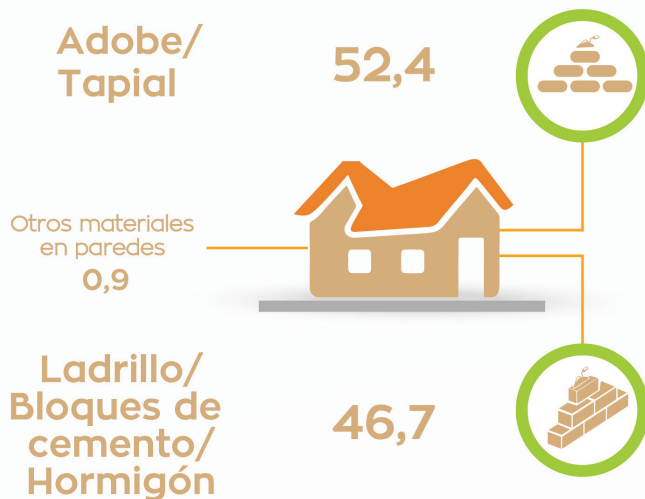


Población Sucre

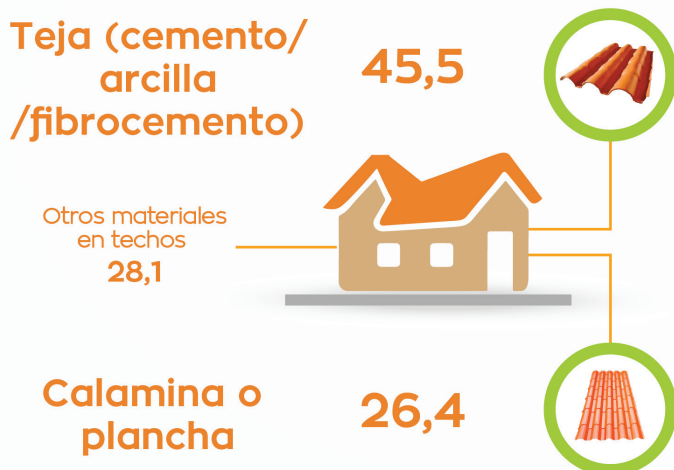
En 2019, en el departamento de Chuquisaca, la esperanza de vida al nacer alcanza a 77 años para las mujeres y a 70 años para los varones. La Tasa Global de Fecundidad llega en promedio a 3,0 hijos por mujer durante su vida fértil y la Tasa Bruta de Natalidad es de 22 nacimientos por cada 1.000 habitantes en el mismo período.

**CHUQUISACA: HOGARES POR MATERIAL DE CONSTRUCCIÓN MÁS UTILIZADO EN PAREDES, TECHOS Y PISOS EN LA VIVIENDA, 2017**  
(En porcentaje)

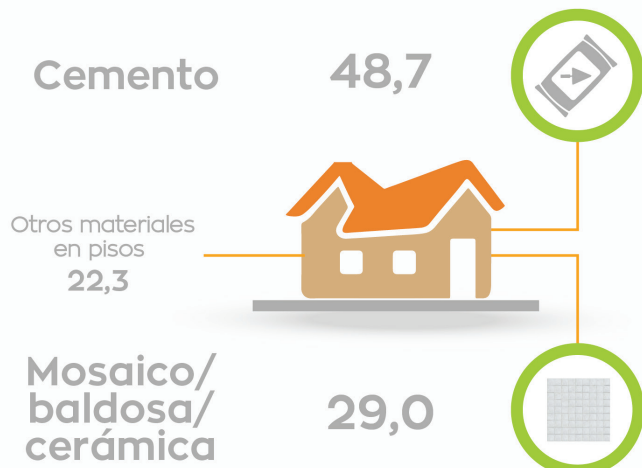
**EN PAREDES**



**EN TECHOS**



**EN PISOS**



La Encuesta de Hogares 2017 señala que el **72,4%** de los hogares en Chuquisaca tiene viviendas propias, 12,1% alquiladas, 8,7% cedidas por parentesco y 6,8% otro tipo de tenencia.

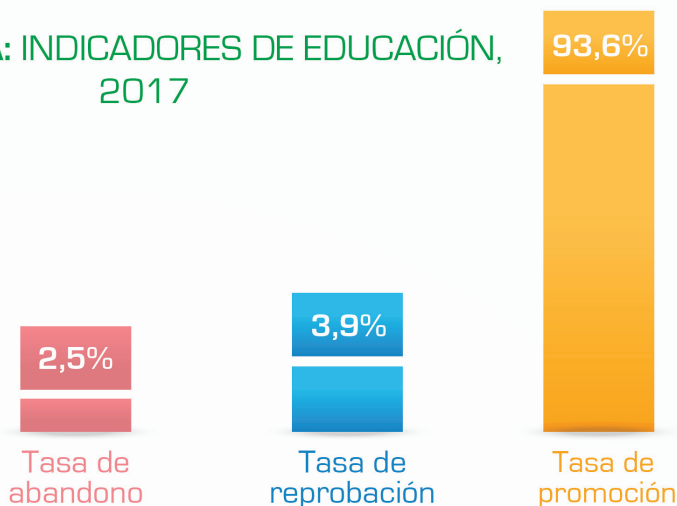
El principal material de construcción en paredes es el adobe o tapial, utilizado por el **52,4%** de los hogares; en techos, el **45,5%** emplea tejas de cemento, arcilla o fibrocemento; y en pisos, el **48,7%** usa cemento como el material más importante.

Por disponibilidad de servicios básicos, el **79,1%** de los hogares tiene agua por cañería de red, el **77,8%** energía eléctrica y el **50,9%** alcantarillado. Asimismo, el gas licuado y el natural son los combustibles más utilizados para cocinar en **66,1%** de los hogares.

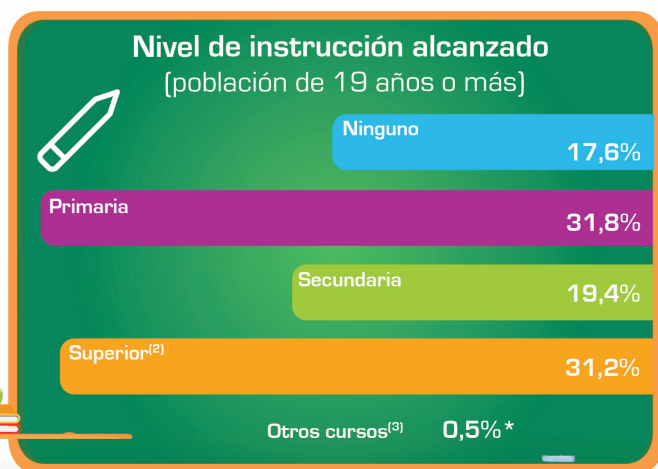


A 2017, la población matriculada en los niveles inicial, primaria y secundaria en la educación pública y privada llegó a 155.524 personas: 51,4% son hombres y 48,6%, mujeres. El porcentaje de matriculados que cumplieron con el requisito mínimo para un curso inmediatamente superior (tasa de promoción) alcanzó a 93,6%, los que abandonaron la escuela o colegio (tasa de abandono) fueron 2,5% y los que no cumplieron con la nota mínima de aprobación (tasa de reprobados) 3,9%. De la misma forma, según la Encuesta de Hogares de 2017, la tasa de asistencia escolar<sup>(1)</sup> llegó a 95,1%.

## CHUQUISACA: INDICADORES DE EDUCACIÓN, 2017



Fuente: Instituto Nacional de Estadística  
Sistema de Información Educativa (SIE) - Ministerio de Educación



Fuente: Instituto Nacional de Estadística – Encuesta de Hogares 2017

<sup>(1)</sup> Tasa de Asistencia es la proporción de personas matriculadas que efectivamente asisten a la escuela respecto del total de la población en edad escolar. Edad oficial, rango establecido entre 6 y 19 años.

<sup>(2)</sup> Comprende Universidad (Licenciatura y Postgrado), Diplomado, Maestría, Doctorado, Técnico (Medio y Superior), Colegio Militar y Academia de Policías.

<sup>(3)</sup> Estudios técnicos, no se exige el cuarto grado de secundaria concluido, razón por la cual no se toma en cuenta como nivel superior.

\* Coeficiente de variación superior al 20%, emplearlo solo de forma referencial.

El 31,2% de la población de 19 años o más alcanzó un nivel de instrucción Superior. Así también, esta población alcanzó 8,2 años promedio de estudio.

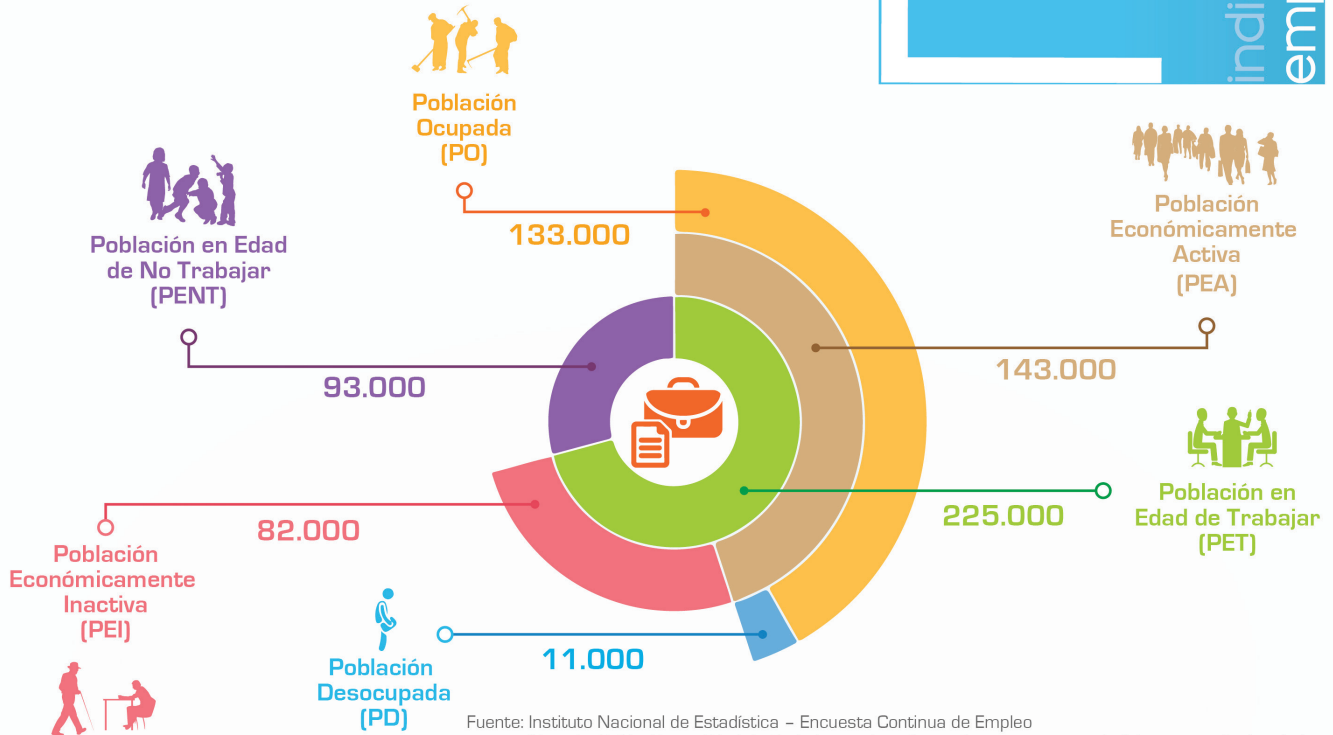


U. E. Alberto Bohórquez - Sucre

Según resultados de la Encuesta Continua de Empleo (ECE) al cuarto trimestre de 2018, la **Población Económicamente Activa** llegó a 143.000 personas en el área urbana del departamento de Chuquisaca, observándose una tasa de desocupación de 7,3%.



### CHUQUISACA - URBANA: POBLACIÓN SEGÚN CONDICIÓN DE ACTIVIDAD, 4T-2018<sup>(p)</sup>

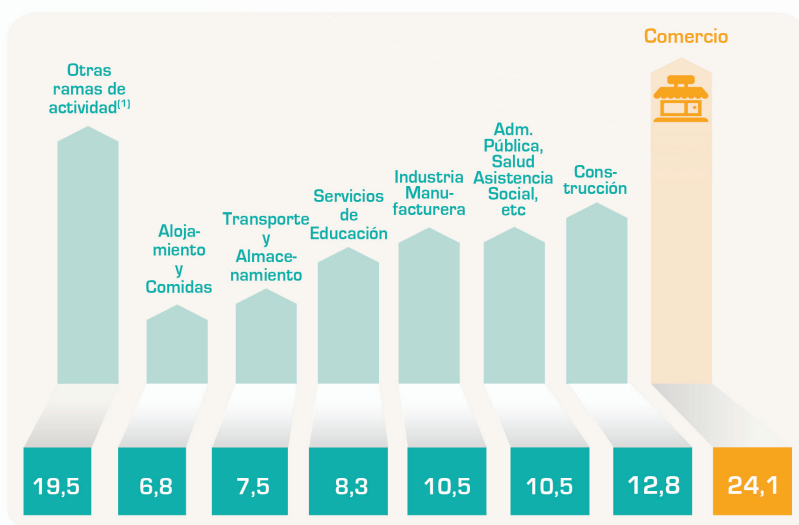


Fuente: Instituto Nacional de Estadística – Encuesta Continua de Empleo

Nota: La Población en Edad de Trabajar está conformada por personas de 14 años o más de edad.

(p) Preliminar

### CHUQUISACA – URBANA: POBLACIÓN EN LA OCUPACIÓN PRINCIPAL, SEGÚN ACTIVIDAD ECONÓMICA, 4T-2018<sup>(p)</sup>



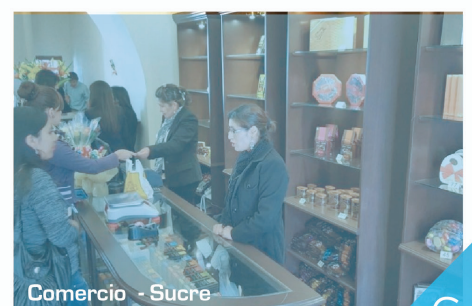
Del total de la población ocupada, el **24,1%** tiene como principal ocupación el Comercio y el **12,8%**, la Construcción.

Fuente: Instituto Nacional de Estadística – Encuesta Continua de Empleo

Nota: La Población en Edad de Trabajar está conformada por personas de 14 años o más de edad.

(1) Otras ramas de actividad incluye: Agricultura, Ganadería, Caza, Pesca y Silvicultura; Explotación de Minas y Canteras; Suministro de Electricidad, Gas, Vapor y Aire Acondicionado; Suministro de Agua, Evac. de Aguas Residuales; Informaciones y Comunicaciones; Intermediación Financiera y Seguros; Actividades inmobiliarias; Servicios Profesionales y Técnicos; Actividades de Servicios Administrativos y de Apoyo; Actividades Artísticas, Entretenimiento y Recreativas; Otras actividades de servicios; Actividades de Hogares Privados; Servicio de Organismos Extraterritoriales; Sin Especificar.

(p) Preliminar



Comercio - Sucre



## CHUQUISACA: SUPERFICIE POR GRUPO DE CULTIVO, AÑO AGRÍCOLA 2017 - 2018<sup>(p)</sup> (En hectáreas)

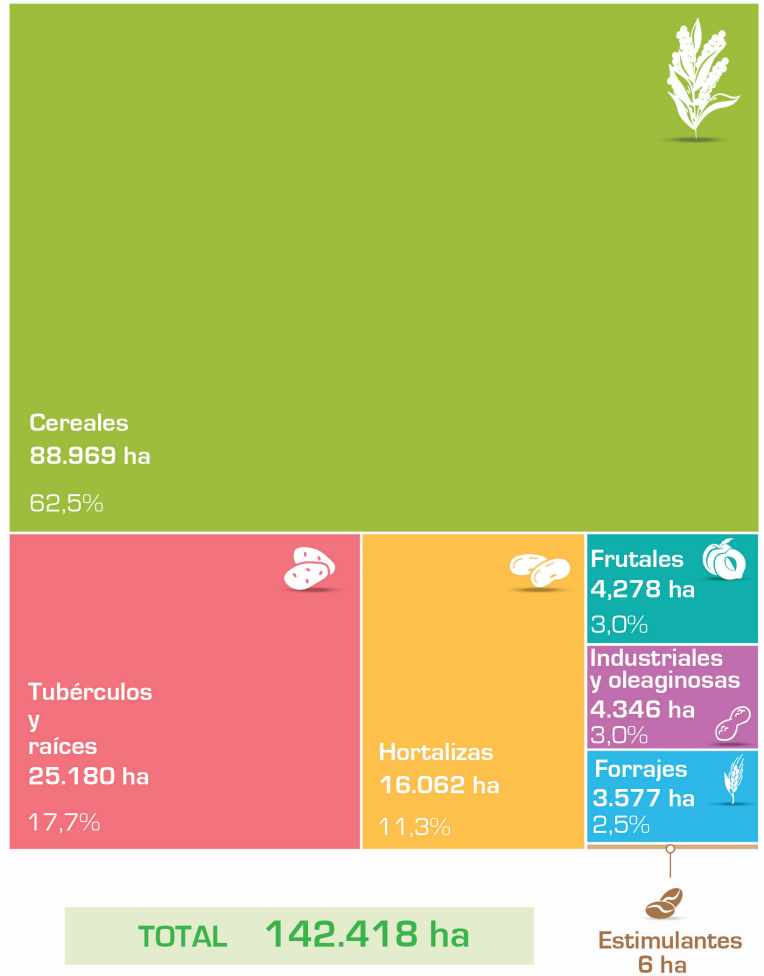
En el año agrícola 2017 - 2018 se estimó un total de **142.418** hectáreas cultivadas; el **62,5%** de esta superficie se utilizó para la plantación de **Cereales**, en especial para maíz en grano y un **17,7%** fue empleado para cultivar **Tubérculos y raíces**, principalmente papa.

En 2018 el mayor hato ganadero en Chuquisaca fue el **Caprino**, que alcanzó a **698.752** cabezas, seguido de **Ovinos** con **696.997** ejemplares.

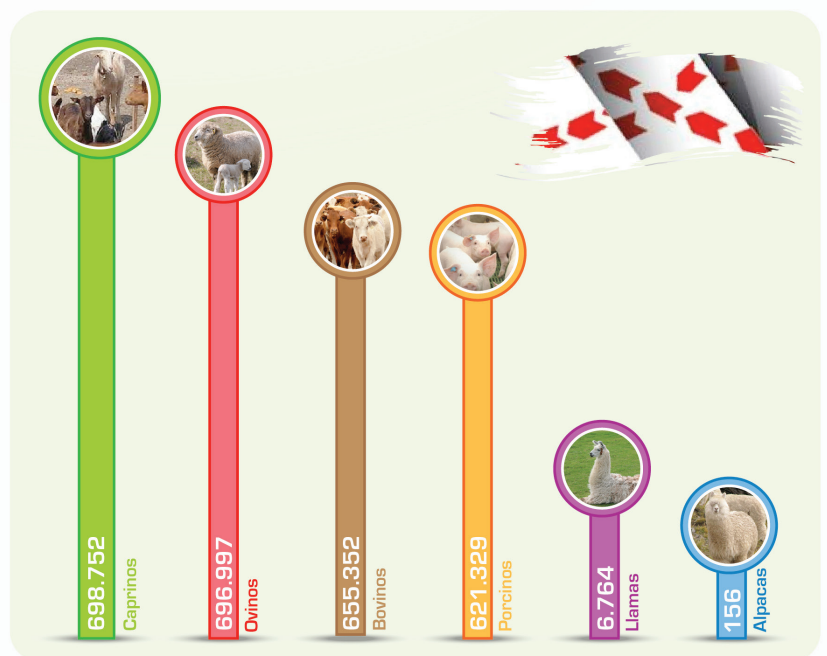
Por otra parte, la producción de carne bovina registró **17.690** toneladas.



Producción de maíz - Chuquisaca



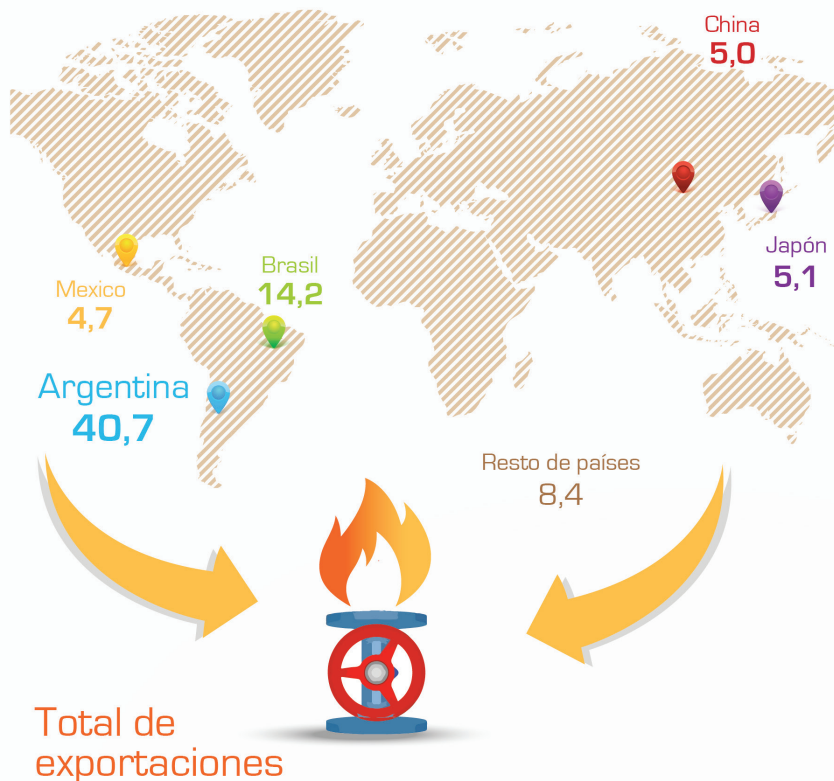
## CHUQUISACA: NÚMERO DE CABEZAS DE GANADO POR ESPECIES, 2018<sup>(p)</sup>



Fuente: Instituto Nacional de Estadística - Ministerio de Desarrollo Rural y Tierras  
(p) Preliminar



**CHUQUISACA: EXPORTACIONES<sup>(1)</sup>,  
SEGÚN PRINCIPALES PAÍSES DE DESTINO, 2018<sup>(p)</sup>**  
(En millones de dólares estadounidenses)



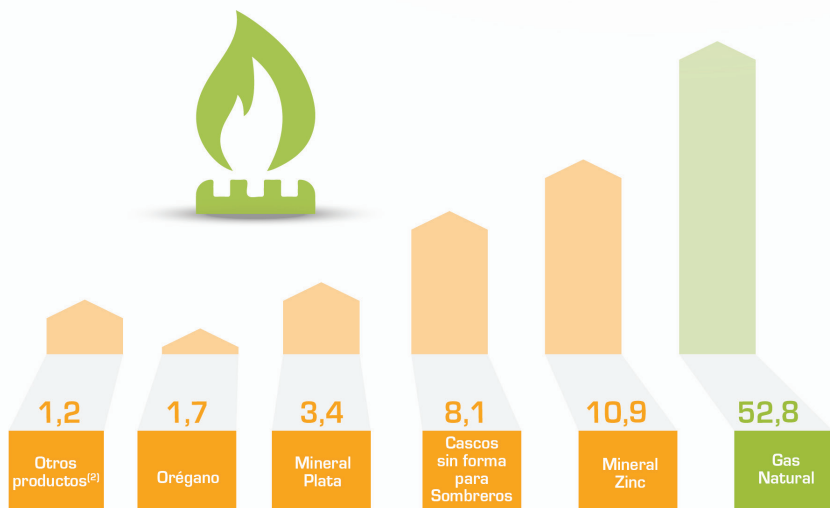
**78,1**  
millones de dólares

Fuente: Instituto Nacional de Estadística

<sup>(1)</sup> Corresponde a exportaciones de productos de origen nacional, no incluye reexportaciones ni efectos personales.

<sup>(p)</sup> Preliminar

**CHUQUISACA: EXPORTACIONES<sup>(1)</sup> SEGÚN  
PRINCIPALES PRODUCTOS, 2018<sup>(p)</sup>**  
(En millones de dólares estadounidenses)



Fuente: Instituto Nacional de Estadística

<sup>(1)</sup> Corresponde a exportación de productos de origen nacional, no incluye reexportaciones ni efectos personales.

<sup>(2)</sup> Incluye mineral de plomo, productos de papel, maníes, frijol, cacao y otros productos.

<sup>(p)</sup> Preliminar



Los principales productos exportados por el departamento de Chuquisaca en 2018 fueron el **Gas Natural** por un valor de **52,8 millones de dólares estadounidenses**, seguido del Mineral de Zinc con 10,9 millones.

El total de las exportaciones de Chuquisaca alcanzó a **78,1 millones de dólares estadounidenses**. Argentina se constituye en el principal destino de las exportaciones de esta región.



Producción de Zinc

## CHUQUISACA: PRODUCCIÓN DE GAS NATURAL Y PETRÓLEO, 2018<sup>(p)</sup>

### GAS NATURAL

80.622,9 millones de pies cúbicos

### PETRÓLEO

2,1 millones de barriles



Fuente: Instituto Nacional de Estadística - Ministerio de Hidrocarburos  
(p) Preliminar

En 2018, Chuquisaca produjo 80.622,9 millones de pies cúbicos de gas natural. Asimismo, registró una producción de 2,1 millones de barriles de petróleo crudo, incrementándose en 3,6% respecto a 2017.

Por otra parte, en este departamento se observó la producción de 982.496 toneladas métricas de cemento.

## CHUQUISACA: PRODUCCIÓN DE CEMENTO, 2018 (En toneladas métricas)



Fuente: Instituto Nacional de Estadística



**SUCRE: PRECIOS PROMEDIO ANUAL DE LOS PRODUCTOS  
MÁS IMPORTANTES DEL IPC, 2018**

PRODUCTO	Cantidad	Precio promedio 2018 (Bs)
Pan corriente (caspa)	1 unidad	0,40
Arroz	1 kilo	9,42
Fideo corto	1 kilo	8,08
Carne de res con hueso (aujilla/aguja)	1 kilo	28,94
Carne de pollo entero	1 kilo	15,69
Leche pasteurizada	800 mililitros	5,38
Queso chaqueño	1 kilo	37,55
Aceite de girasol	0,9 litro	11,80
Manzana roja	1 unidad	2,45
Plátano/banano	1 unidad	0,42
Tomate tipo perita/llocallito/ovalado	0,5 cuartilla	7,38
Papa imilla	1 arroba	39,51
Azúcar granulada blanca	1 kilo	5,96
Bebidas gaseosas	2 litros	9,69
Pantalones jeans (hombre/mujer)	1 unidad	195,48
Camisa (hombre)	1 unidad	169,58
Calzados de cuero/sandalia (hombre/mujer)	1 par	171,47
Detergente en polvo	800 gramos	16,21
Servicio de dentista (obturación simple)	1 servicio	94,24
Almuerzo	1 unidad	12,20
Pollo broaster	1 unidad	17,20
Salteña	1 unidad	6,49
Rellenos	1 unidad	3,32
Champú en frasco	1.000 milímetros	14,55
Papel higiénico	2 unidades	4,80

Fuente: Instituto Nacional de Estadística



El Índice de Precios al Consumidor (IPC) es un indicador que mide la variación de precios de un conjunto de bienes y servicios representativos del consumo de los hogares.

En la ciudad de Sucre el IPC registró una variación porcentual acumulada positiva de 1,49% en 2018. La división con mayor variación positiva en este período fue Bebidas Alcohólicas y Tabaco con 3,49%.



Mercado Central de Sucre

www.ine.gob.bo



ineboliviaoficial



OFICINA CENTRAL  
LA PAZ  
Avenida José Carrasco  
N° 1391 - Miraflores  
Tel.: (591-2) 2222333  
Fax (591-2) 2222885

ceninf@ine.gob.bo



ine

BOLIVIA

INEBoliviaOficial

OFICINA CHUQUISACA  
Calle Bolívar N° 825,  
entre calles La Paz  
y Azurduy  
Zona Central  
Telf.: (591-4) 6452888  
Fax: (591-4) 6912770

@INE\_Bolivia

ineboliviaoficial