

PIB  
producto  
interno  
bruto

T  
turismo



Instituto Nacional de Estadística  
ESTADO PLURINACIONAL DE BOLIVIA

# Santa Cruz

*en cifras*

Megacampo de gas natural - Santa Cruz

Septiembre 2018

TIC  
tecnología de la  
información  
y comunicación

IPO  
índice de  
precios al  
consumidor

P  
producción de  
petróleo, gas  
y cemento



Santa Cruz celebra cada 24 de septiembre la proclamación de su revolución de independencia. A 208 años de este suceso histórico, el departamento cruceño se ha convertido en el principal impulsor del desarrollo del país, a través de la producción hidrocarburífera y pecuaria, así como el sector de la construcción mediante la producción de cemento.

Su dinamismo y modernidad, lo convierten en el centro de inversiones nacionales y extranjeras.

Con aproximadamente 3.225.000 habitantes, según proyecciones a 2018 que lo sitúan como el departamento más poblado, alberga en su territorio toda la diversidad boliviana que día a día aporta con su esfuerzo y trabajo en el crecimiento de la economía nacional.

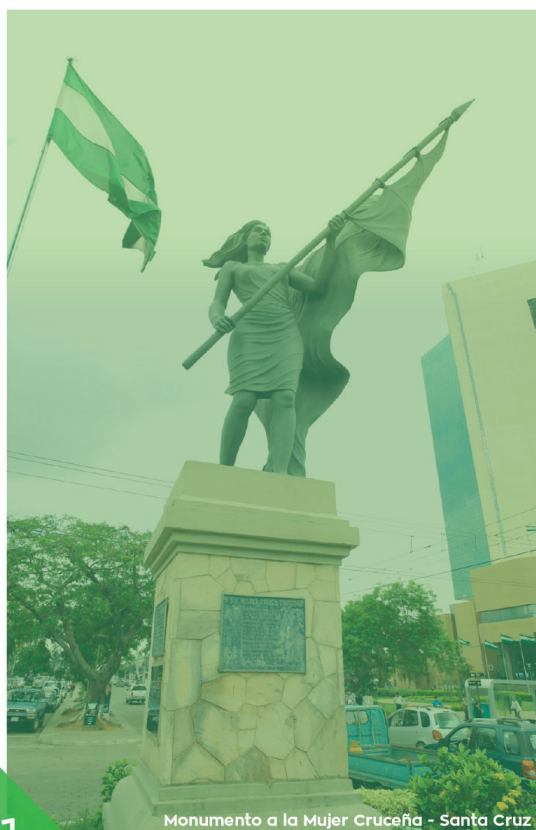
## encuestas

El INE, con el propósito de crear cultura estadística a través de la difusión de información oportuna y de calidad, presenta datos generados a través de

encuestas y censos, que constituyen un aporte importante para el Estado Plurinacional de Bolivia.

## Encuesta de Hogares 2017

La Encuesta de Hogares (EH) tiene como objetivo suministrar información sobre condiciones de vida de los hogares a partir de la recopilación de datos socioeconómicos y demográficos de la población boliviana, generando indicadores que permitan conocer la evolución de la pobreza, bienestar y las condiciones de vida.



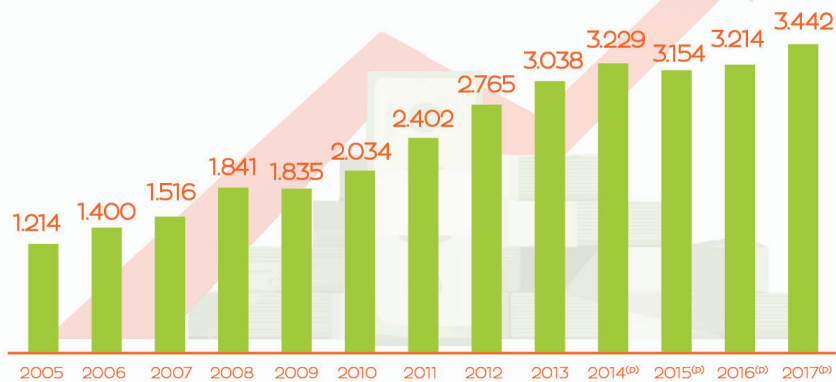
Monumento a la Mujer Cruceña - Santa Cruz

**SANTA CRUZ: CRECIMIENTO Y PARTICIPACIÓN DEL PRODUCTO INTERNO BRUTO, SEGÚN ACTIVIDAD ECONÓMICA, 2017<sup>(P)</sup>**  
(En porcentaje)

ACTIVIDAD ECONÓMICA	Crecimiento	Participación
PRODUCTO INTERNO BRUTO (a precios de mercado)	6,72	100,00
Derechos s/Importaciones, IVA nd, IT y otros Impuestos Indirectos	6,23	18,52
PRODUCTO INTERNO BRUTO (a precios básicos)	6,79	81,48
1. Agricultura, Silvicultura, Caza y Pesca	10,87	17,22
2. Extracción de Minas y Canteras	1,61	4,79
3. Industrias Manufactureras	7,04	14,36
4. Electricidad, Gas y Agua	4,57	2,63
5. Construcción	9,02	2,84
6. Comercio	5,32	7,03
7. Transporte, Almacenamiento y Comunicaciones	6,18	9,79
8. Establecimientos Financieros, Seguros, Bienes Inmuebles y Servicios Prestados a las Empresas	5,45	10,55
9. Servicios Comunales, Sociales, Personales y Domésticos	4,72	4,34
10. Restaurantes y Hoteles	6,12	2,39
11. Servicios de la Administración Pública	5,94	10,71
Servicios Bancarios Imputados	7,24	(5,18)

**10.848**  
millones de dólares

**SANTA CRUZ: PRODUCTO INTERNO BRUTO PER CÁPITA, 2005 - 2017**  
(En dólares)



Fuente: Instituto Nacional de Estadística  
(p) Preliminar

A 2017 el PIB Per cápita del departamento de Santa Cruz alcanzó a 3.442 dólares.



El Producto Interno Bruto (PIB) es un indicador estadístico que mide el valor total de los bienes y servicios finales producidos dentro los límites geográficos de una economía en un tiempo determinado.

Para el período 2017 el PIB del departamento de Santa Cruz llegó a 10.848 millones de dólares.

La actividad económica de Agricultura, Silvicultura, Caza y Pesca registró el mayor crecimiento y Servicios de la Administración Pública la mayor participación.



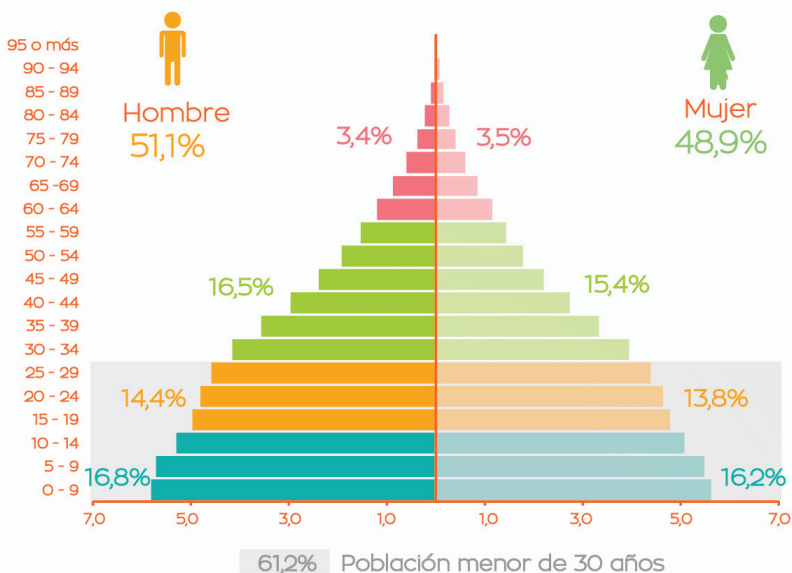
Hectáreas de café de azúcar - S.C.

# P

indicadores  
proyecciones  
de población

Según proyecciones a 2018, el departamento de Santa Cruz cuenta con aproximadamente 3.225.000 habitantes, de los cuales 51,1% son hombres y 48,9% mujeres. Por área de residencia 83,0% de la población está en área urbana y 17,0% en área rural.

## SANTA CRUZ: POBLACIÓN PROYECTADA POR SEXO, SEGÚN GRUPO QUINQUENAL, 2018



Total Población **3.225.000**

Las proyecciones poblacionales se refieren a las estimaciones de la evolución de la dinámica de población. Así, para el año 2025, Santa Cruz incrementará su población a cerca de 3.729.000 habitantes.

A 2018 la esperanza de vida al nacer sube a 77 años para las mujeres y 70 años para los hombres. La Tasa Global de Fecundidad alcanza a 2,8 hijos por mujer durante su vida fértil y la Tasa Bruta de Natalidad es de 23 nacimientos por cada 1.000 habitantes.

## SANTA CRUZ: INDICADORES DEMOGRÁFICOS, SEGÚN ESTIMACIONES Y PROYECCIONES DE POBLACIÓN 2018



En 2017 la población matriculada en los niveles inicial, primaria y secundaria de la educación pública y privada llegó a 772.327 personas, con una tasa de promoción de 93,7%.

La población matriculada en el Sistema de Universidades de Santa Cruz alcanzó a 103.425 estudiantes. De la misma forma, en similar período se titularon 4.414 alumnos.



## SANTA CRUZ: INDICADORES DE EDUCACIÓN, 2017



Fuente: Instituto Nacional de Estadística

<sup>(1)</sup> Edificio o infraestructura que puede albergar más de una unidad educativa.

<sup>(2)</sup> La escuela o colegio como tal.

<sup>(3)</sup> Comprende a las universidades autónomas o públicas y universidades del régimen especial (Universidad Católica Boliviana y la Escuela Militar de Ingeniería).

<sup>(4)</sup> Superior: Comprende Universidad (Licenciatura y Postgrado), Diplomado, Maestría, Doctorado, Técnico (Medio y Superior), Colegio Militar y Academia de Policías.

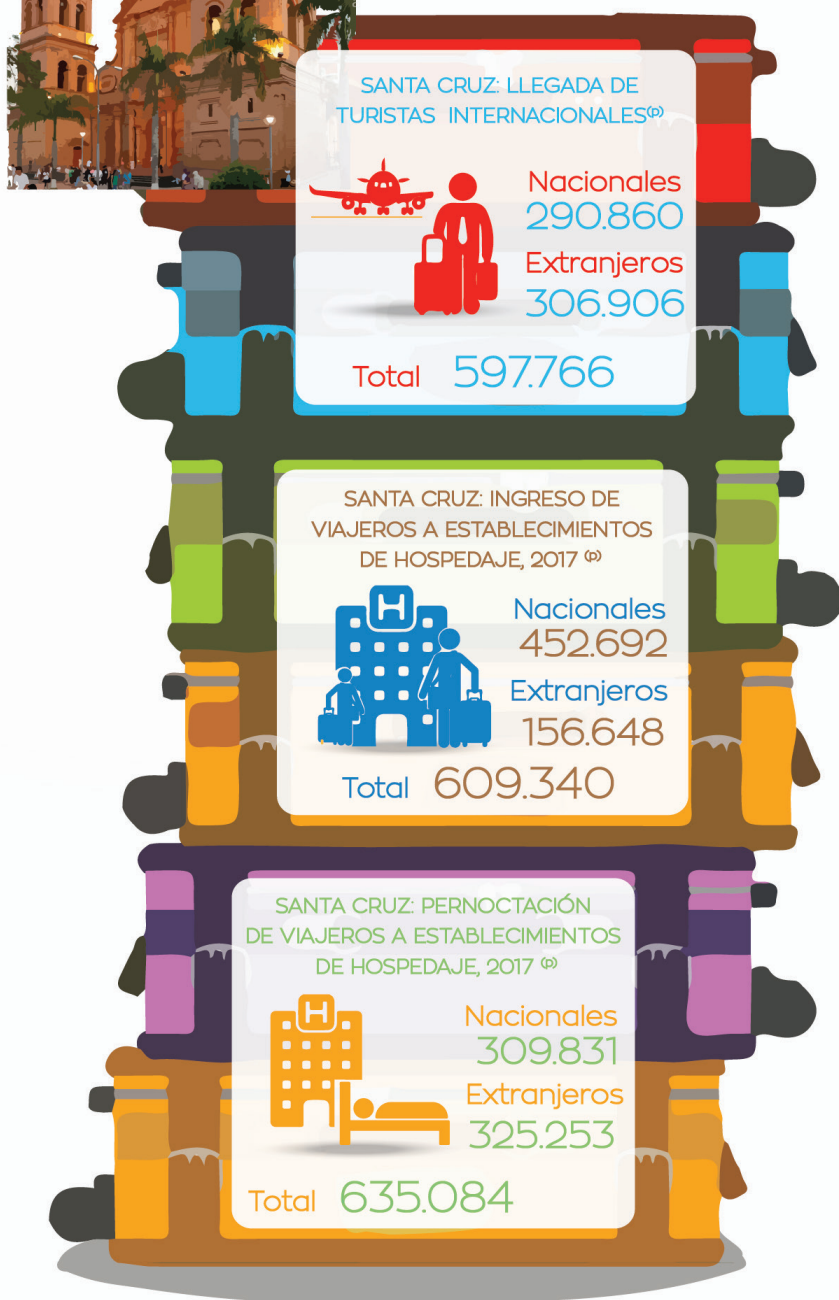
<sup>(5)</sup> Otros cursos: Estudios técnicos, no se exige el sexto grado de secundaria concluido, por esa razón no se toma en cuenta como nivel superior.



En el año 2017, la llegada de turistas internacionales a Santa Cruz alcanzó a 597.766, mayor en 4,76% respecto a 2016, cuando arribaron 570.595 personas. Este incremento se explica por el aumento en la llegada de turistas extranjeros y nacionales en 5,6% y 3,9%, respectivamente.

En 2017, se registraron en establecimientos de hospedaje 609.340 viajeros de los cuales, 452.692 fueron nacionales y 156.648 extranjeros.

En el mismo período, el total de pernoctaciones de viajeros en Santa Cruz alcanzó a 635.084, con relación a 2016 aumentó a 1,7%. Por tipo de viajero los extranjeros y nacionales registraron variación positiva de 2,9% y 0,5%, respectivamente.



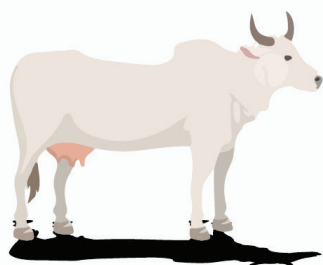
Iglesia San Ignacio - Santa Cruz

Fuente: Instituto Nacional de Estadística  
(p) Preliminar

## SANTA CRUZ: PRODUCCIÓN PECUARIA Y AVÍCOLA, 2017<sup>(p)</sup>

### Ganado bovino

4.010.258 cabezas de ganado bovino



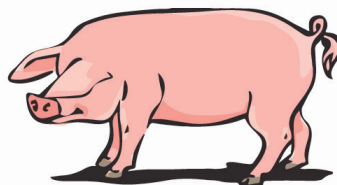
121.779 toneladas de carne producida

614.186 unidades de cuero producido

299.840.865 litros de leche

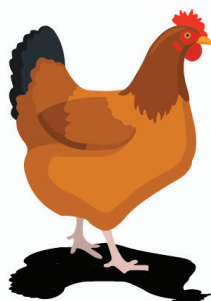
### Ganado porcino

979.102 cabezas de de ganado porcino



41.205 toneladas de carne porcina producida

### Existencia de aves parrilleras



123.251.282 cabezas de aves parrilleras

52,6% participación en producción de huevos de aves de postura

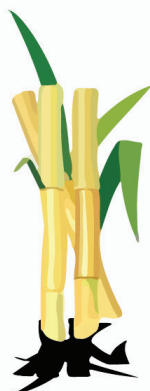
49,9% participación en producción de carne de aves parrilleras

### Caña de azúcar

(Campaña agrícola 2016 - 2017)<sup>(p)</sup>

142.272 hectáreas cultivadas de caña de azúcar

8.042.648 toneladas producidas de caña de azúcar

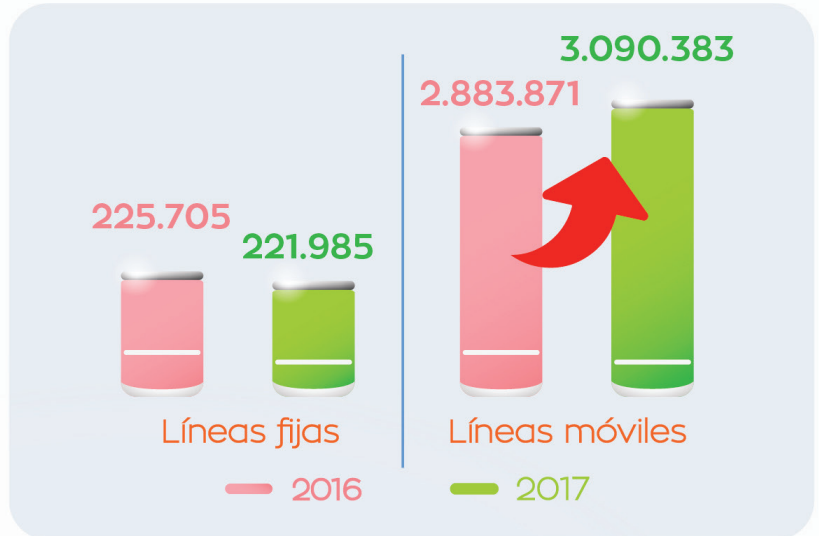


A 2017, el ganado bovino cruceño alcanzó a 4.010.258 cabezas que representan 43,1% del total nacional y la producción de esta carne llegó a 121.779 toneladas. Asimismo, a nivel nacional Santa Cruz se constituye en el principal productor de porcinos, aves parrilleras y de huevos de aves de postura.

De acuerdo con la campaña agrícola 2016 - 2017, en Santa Cruz se registró 142.272 hectáreas de caña de azúcar con una producción de 8.042.648 toneladas.



## SANTA CRUZ: NÚMERO DE LÍNEAS TELEFÓNICAS FIJAS, MÓVILES Y CONEXIONES A INTERNET, 2016 - 2017



Santa Cruz cuenta con **3.090.383** líneas telefónicas móviles a 2017, presentando un incremento de 7,2% respecto a 2016.

En similar período se alcanzaron **2.693.639** conexiones a Internet, que mostraron un aumento de 27,7% con referencia a 2016.



Fuente: Autoridad de Regulación y Fiscalización de Telecomunicaciones y Transportes (ATT) Instituto Nacional de Estadística

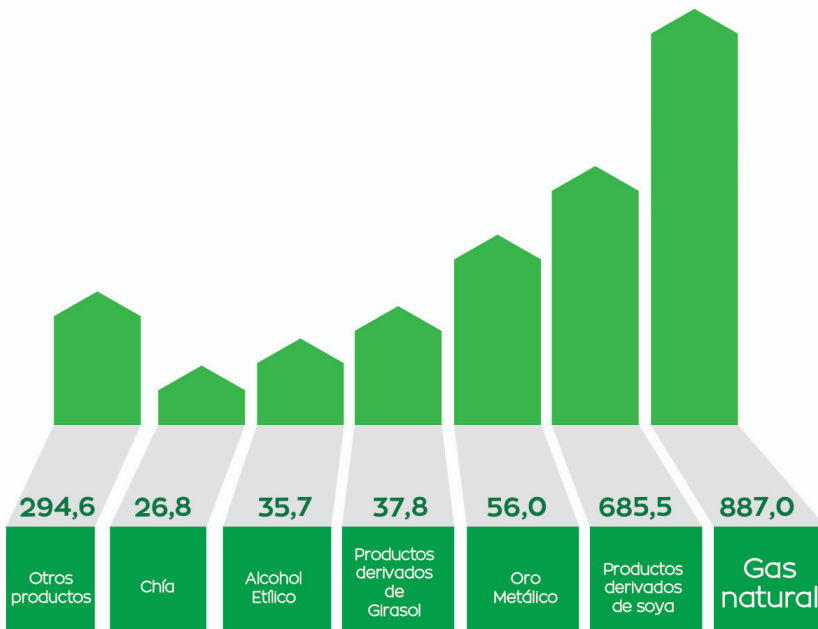


**SANTA CRUZ: EXPORTACIONES<sup>(p)</sup> SEGÚN PRINCIPALES PAÍSES DE DESTINO, 2017<sup>(p)</sup>**  
(En millones de dólares estadounidenses)



El gas natural es el principal producto exportado por el departamento de Santa Cruz. Así, en el período 2017 su valor llegó a 887,0 millones de dólares. Argentina se constituye en el principal destino de las exportaciones de gas natural y Colombia, de productos derivados de soya.

**SANTA CRUZ: EXPORTACIONES<sup>(p)</sup> SEGÚN PRINCIPALES PRODUCTOS, 2017<sup>(p)</sup>**  
(En millones de dólares estadounidenses)



Fuente: Instituto Nacional de Estadística

(p) Preliminar

<sup>(1)</sup> Corresponde a exportación de productos de origen nacional, no incluye reexportaciones ni efectos personales.



Producción de soya - S.C.

# P

indicadores  
de producción de  
petróleo, gas  
y cemento

En 2017, la producción de cemento alcanzó a 622.118 toneladas, con un crecimiento de 54,2% y las ventas llegaron a 721.935 toneladas, 39,2% superior con relación a 2016.

Santa Cruz concentra 17,2% de la producción y 11,6% del total de las ventas del país.

## SANTA CRUZ: PRODUCCIÓN Y VENTAS DE CEMENTO, 2017 (En toneladas)



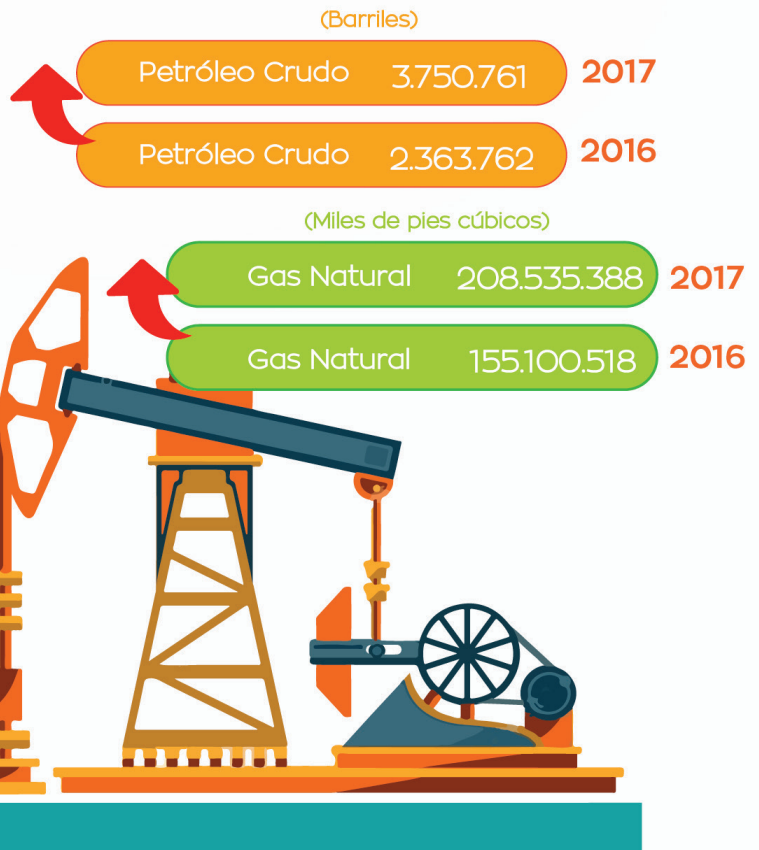
Fuente: Instituto Nacional de Estadística

En 2017, la producción de petróleo llegó a 3.750.761 barriles, con un incremento de 58,7% respecto al período 2016, cuando se produjeron 2.363.762 barriles.

La producción de gas natural subió en 34,5%, de 155.100.518 a 208.535.388 miles de pies cúbicos producidos entre 2016 y 2017.

Santa Cruz aporta con 24% de la producción nacional de petróleo y 29% de gas natural.

## SANTA CRUZ: PRODUCCIÓN DE PETRÓLEO Y GAS NATURAL, 2017



Fuente: Instituto Nacional de Estadística



Producción de cemento - S.C.

**SANTA CRUZ: PRECIOS PROMEDIO ANUAL DE LOS PRODUCTOS MÁS IMPORTANTES DE LA CANASTA DEL IPC, 2017**  
(En bolivianos)

PRODUCTO	CANTIDAD	Precio Promedio
Pan corriente	1 unidad	0,51
Arroz (Carolina de 1ra)	1 kilo	7,28
Carne de res con hueso (tira costilla)	1 kilo	24,83
Carne de res sin hueso (lomito)	1 kilo	37,85
Carne de pollo (entero)	1 kilo	12,17
Leche pasteurizada	946 Mililitros	6,18
Queso criollo	1 kilo	26,74
Plátano/postre para cocinar	12 unidades	8,48
Tomate (perita)	1 Kilo	6,37
Papa (imilla)	3 Libras	7,25
Yuca/mandioca	3 Libras	6,58
Azúcar granulada	1 kilo	5,23
Polera (Hombre)	1 unidad	113,77
Detergente en polvo	900 gramos	16,66
Servicio dental (obturación simple)	1 servicio	75,86
Almuerzo consumido fuera del hogar	1 unidad	14,52
Hamburguesa	1 unidad	16,50
Pollo preparado (broaster)	1 unidad	13,41
Servicio de corte (hombre)	1 servicio	27,78
Champú (frasco)	350 mililitros	17,55
Colonia	350 mililitros	27,01
Papel higiénico	2 unidades	4,30

Fuente: Instituto Nacional de Estadística



El Índice de Precios al Consumidor (IPC) es un indicador que mide la variación de precios de un conjunto de bienes y servicios representativos del consumo de los hogares.

En 2017 el IPC en la ciudad de Santa Cruz registró una variación porcentual acumulada positiva de 1,86%.

Las divisiones con mayor variación positiva en este período fueron Educación con 4,76% y Vivienda y Servicios Básicos con 4,75%.



www.ine.gob.bo



/ineboliviaoficial



OFICINA CENTRAL  
Avenida José Carrasco  
N° 1391 - Miraflores  
Telf.: (591-2) 2222333  
Fax (591-2) 2222885  
ceninf@ine.gob.bo



**ine**

BOLIVIA

OFICINA  
SANTA CRUZ  
Av. Santa Cruz N° 111,  
esquina Calle Taperas  
entre Charcas y Suárez  
Telf.: (591-3) 3361544  
3361546  
Fax: (591-4) 3361543



@INEoficialBO



INEBolivia