



# *Cifras del Estado Plurinacional de Bolivia*



*191 años de Independencia*

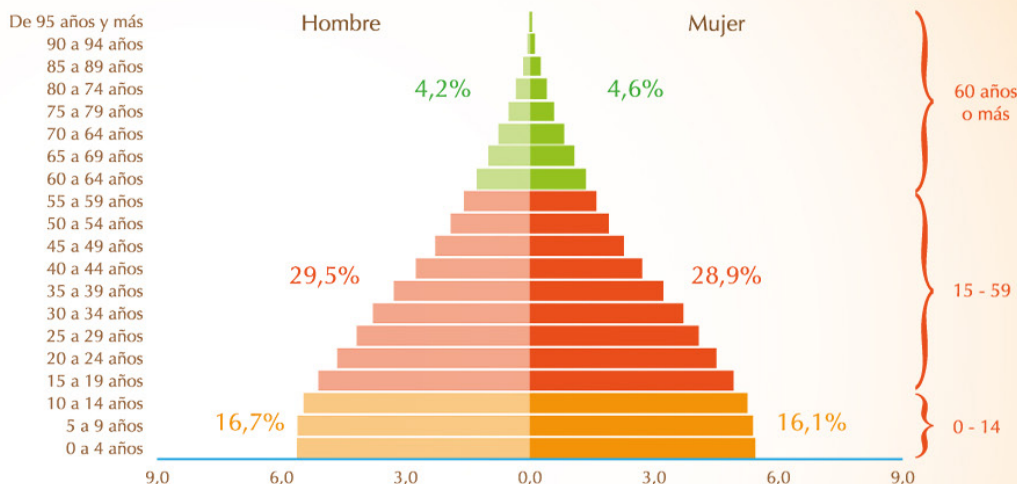


# 10.985.000

bolivianos hay en el país hasta junio de 2016, según proyecciones demográficas.



## BOLIVIA: POBLACIÓN PROYECTADA POR GRUPOS QUINQUENALES DE EDAD, 2016 (En porcentaje)



Fuente: Instituto Nacional de Estadística - Revisión 2014

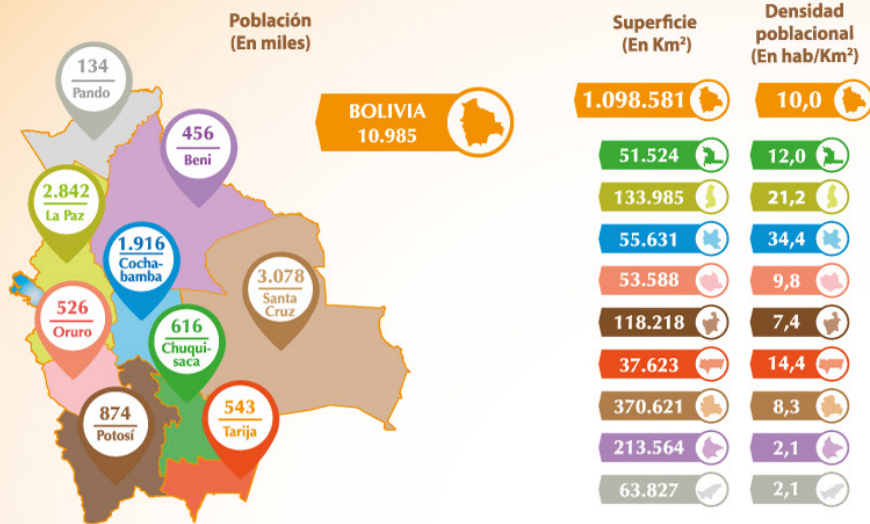
## BOLIVIA: POBLACIÓN PROYECTADA POR SEXO, SEGÚN DEPARTAMENTO, 2016 (En miles de habitantes)

DEPARTAMENTO	2016			2030		
	Total	Hombre	Mujer	Total	Hombre	Mujer
<b>BOLIVIA</b>	<b>10.985</b>	<b>5.536</b>	<b>5.449</b>	<b>13.281</b>	<b>6.662</b>	<b>6.618</b>
Chuquisaca	616	307	310	694	345	349
La Paz	2.842	1.414	1.428	3.154	1.551	1.603
Cochabamba	1.916	956	960	2.323	1.155	1.168
Oruro	526	263	263	620	308	312
Potosí	874	440	434	976	490	486
Tarija	543	275	269	683	344	339
Santa Cruz	3.078	1.573	1.506	4.085	2.080	2.006
Beni	456	237	219	539	279	260
Pando	134	73	61	207	111	96

Fuente: Instituto Nacional de Estadística - Revisión 2014



## BOLIVIA: PROYECCIONES DE POBLACIÓN Y DENSIDAD POBLACIONAL, SEGÚN DEPARTAMENTO, 2016



Fuente: Instituto Nacional de Estadística

Bolivia cuenta con una densidad poblacional de 10 habitantes por km². Cochabamba es el departamento con mayor densidad con 34,4 habitantes. Pando y Beni son los departamentos con menor densidad con 2,1 habitantes por km².

## BOLIVIA: INDICADORES DEMOGRÁFICOS, SEGÚN PROYECCIONES 2016

La tasa bruta de natalidad en Bolivia es de 22,8 nacimientos por cada mil habitantes; la tasa bruta de mortalidad es de 6,1 defunciones por cada mil habitantes y la tasa de migración internacional neta alcanza 2,1 que siendo negativa, representa el número de personas que salen del país por cada mil habitantes.

Para el 2016, la esperanza de vida al nacer es de 71,9 años; en mujeres 75,3 y en varones 68,6 años.

En cuanto a mortalidad infantil, Bolivia registra 32,3 muertes de niños menores de 1 año por cada 1.000 nacidos vivos.

La tasa global de fecundidad indica que el promedio de hijos que tiene cada mujer durante su vida fértil es de aproximadamente 3 hijos por cada mujer.



Fuente: Instituto Nacional de Estadística

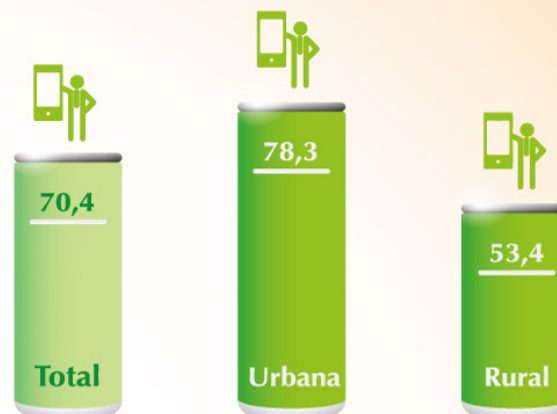
## BOLIVIA: TECNOLOGÍAS DE INFORMACIÓN Y COMUNICACIÓN, 2012



Fuente: Instituto Nacional de Estadística - Censo 2012

En Bolivia, 75,5% del total de las viviendas tiene radio, 66,5% dispone de televisor; 65,1%, de celular o teléfono fijo en su vivienda, 23,6% cuenta con una computadora y 9,6% tiene conexión al servicio de Internet.

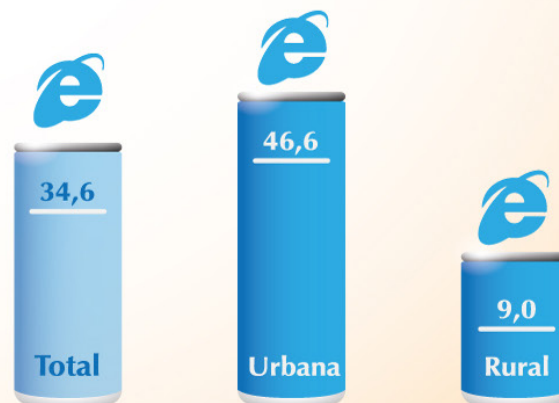
## BOLIVIA: POBLACIÓN DE 5 AÑOS O MÁS DE EDAD QUE UTILIZÓ TELÉFONO CELULAR EN LOS ÚLTIMOS 3 MESES POR ÁREA, 2014 (En porcentaje)



Fuente: Instituto Nacional de Estadística - Encuesta de Hogares

En el país, 70,4% de la población de 5 años o más de edad utilizó telefonía móvil. En área urbana 78,3% utilizó teléfono celular y en área rural 53,4%.

## POBLACIÓN DE 5 AÑOS O MÁS DE EDAD QUE UTILIZÓ INTERNET EN LOS ÚLTIMOS TRES MESES POR ÁREA, 2014 (En porcentaje)



Fuente: Instituto Nacional de Estadística - Encuesta de Hogares

El uso de Internet muestra que 46,6% tiene este servicio en área urbana y 9,0%, en área rural.



## BOLIVIA: HOGARES POR TIPO, 2014

Casa, choza o pahuichi



81,0%

Departamento



4,1%

Habitaciones sueltas

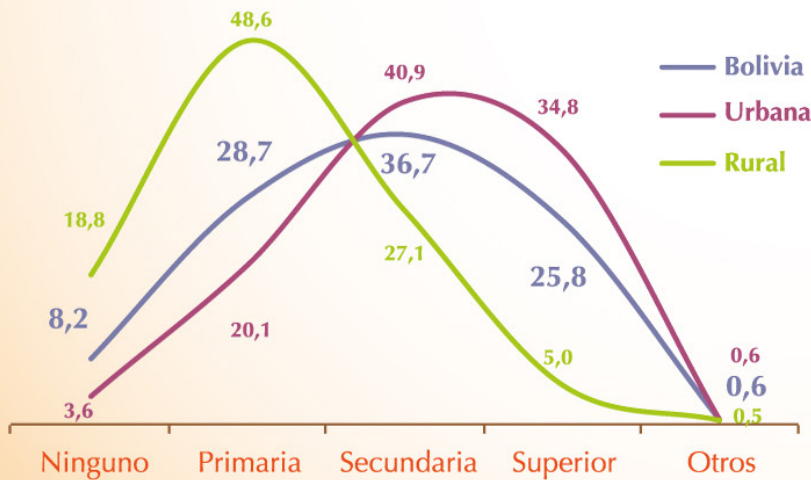


14,8%

Fuente: Instituto Nacional de Estadística - Encuesta de Hogares

Del total de viviendas particulares con habitantes presentes: 81,0% es casa, choza o pahuichi y 14,8%, habitaciones sueltas.

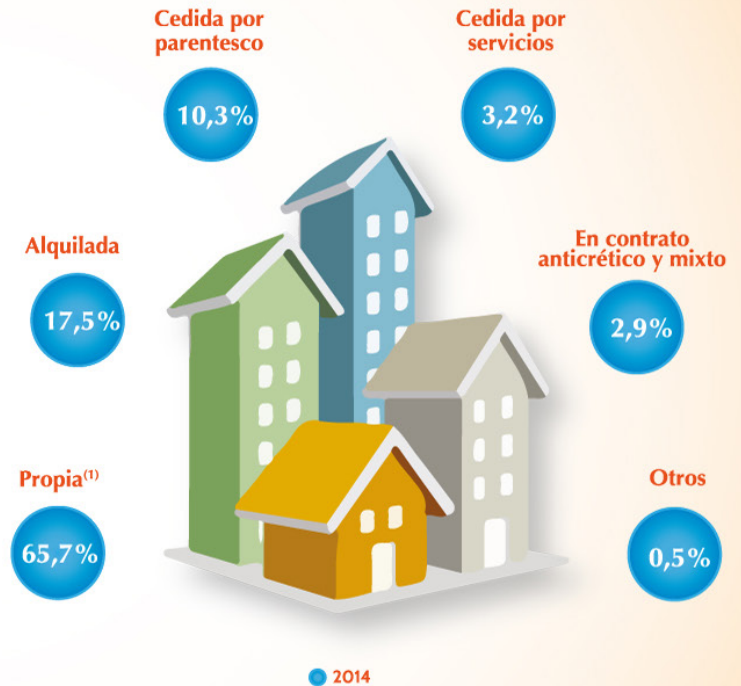
## BOLIVIA: NIVEL DE INSTRUCCIÓN ALCANZADO EN LA POBLACIÓN DE 19 AÑOS O MÁS DE EDAD POR ÁREA, 2014 (En porcentaje)



Fuente: Instituto Nacional de Estadística - Encuesta de Hogares

En el país, 36,7% de la población de 19 años o más de edad alcanzó el nivel de instrucción secundaria y 28,7% el nivel primario, en 2014.

## BOLIVIA: TENENCIA DE LA VIVIENDA, 2014



Fuente: Instituto Nacional de Estadística - Encuesta de Hogares  
<sup>(1)</sup> Incluye las viviendas que se encuentran en proceso de pago

Según la Encuesta de Hogares 2014 en Bolivia, 65,7% de las viviendas son propias, 17,5% alquiladas, 10,3% cedidas por parentesco, 3,2% cedidas por servicios y 2,9% en contrato anticrético y mixto.



## BOLIVIA: VARIACIÓN E INCIDENCIA PORCENTUAL ACUMULADA DEL ÍNDICE DE PRECIOS AL CONSUMIDOR, 2009 - 2015

La variación porcentual acumulada del Índice de Precios al Consumidor 2009 y 2015 en Bolivia, llegó a 37,8%. La división con mayor incidencia positiva fue Alimentos y Bebidas no Alcohólicas con 13,8% y variación positiva de 45,6%.



Fuente: Instituto Nacional de Estadística

## BOLIVIA: CRECIMIENTO DEL PRODUCTO INTERNO BRUTO A PRECIOS CONSTANTES, SEGÚN ACTIVIDAD ECONÓMICA, 2015 (En porcentaje)

ACTIVIDAD ECONÓMICA	2015 <sup>(a)</sup>
PRODUCTO INTERNO BRUTO (a precios de mercado)	4,8
Derechos s/Importaciones, IVA nd, IT y otros Imp. Indirectos	7,7
PRODUCTO INTERNO BRUTO (a precios básicos)	4,5
1. Agricultura, silvicultura, caza y pesca	5,1
2. Extracción de minas y canteras	(1,4)
3. Industria manufacturera	4,6
4. Electricidad, gas y agua	6,3
5. Construcción	5,4
6. Comercio	4,4
7. Transporte, almacenamiento y comunicaciones	5,3
8. Establecimientos financieros, seguros, bienes inmuebles y servicios prestados a las empresas	6,1
9. Servicios comunales, sociales, personales y domésticos	3,8
10. Restaurantes y hoteles	4,2
11. Servicios de la administración pública	9,4
Servicios bancarios imputados	7,8

El Producto Interno Bruto (PIB) de Bolivia a precios constantes, llegó en 2015 a 42.555.792 miles de bolivianos. Para el primer trimestre del 2016 creció en 4,9%.

En 2015, las actividades económicas que más crecieron fueron: Servicios de la Administración Pública con 9,4%; Electricidad, gas y agua con 6,3% y Establecimientos financieros, seguros, bienes inmuebles y servicios prestados a las empresas con 6,1%.



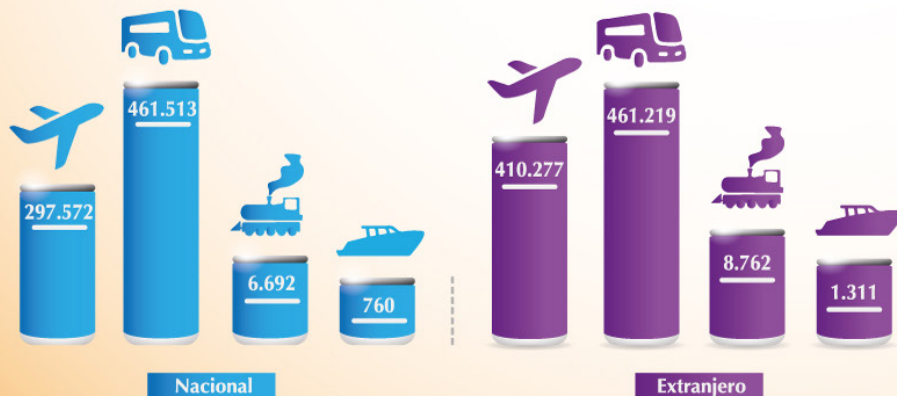
## BOLIVIA: INGRESO DE VIAJEROS A ESTABLECIMIENTOS DE HOSPEDAJE, SEGÚN TIPO DE VIAJERO, 2004 - 2015<sup>(p)</sup>



Fuente: Instituto Nacional de Estadística  
(p) Preliminar

Durante el 2015 los establecimientos de hospedaje en el país registraron a 2.152.013 viajeros, de los cuales 1.569.763 eran bolivianos y 582.250, extranjeros.

## BOLIVIA: LLEGADA DE VISITANTES INTERNACIONALES, SEGÚN MODO DE TRANSPORTE Y TIPO DE VISITANTE, 2015<sup>(p)</sup> (En número de visitantes)



Fuente: Instituto Nacional de Estadística  
(p) Preliminar

## BOLIVIA: PERNOCTACIÓN DE VIAJEROS EN ESTABLECIMIENTOS DE HOSPEDAJE, 2004 - 2015<sup>(p)</sup>



Fuente: Instituto Nacional de Estadística  
(p) Preliminar

En el mismo período, 1.955.694 viajeros pernoctaron en diferentes establecimientos de hospedaje, donde 1.057.032 eran bolivianos y 898.662 extranjeros.

En 2015, la llegada de visitantes internacionales a Bolivia, alcanzó a 1.648.106, mayor en 8,8% respecto a 2014, cuando fue de 1.514.528. Esto se debe al aumento en la llegada de nacionales en 19,0% y extranjeros en 1,3%.

El modo de transporte utilizado por los turistas extranjeros en 2015, fue el modo Carretero con participación de 28,0%, seguido por el Aéreo 24,9%, Ferrovionario 0,5% y Fluvial-Lacustre con 0,1%.



## BOLIVIA: SUPERFICIE POR GRUPO DE CULTIVO, CENSO AGROPECUARIO 2013

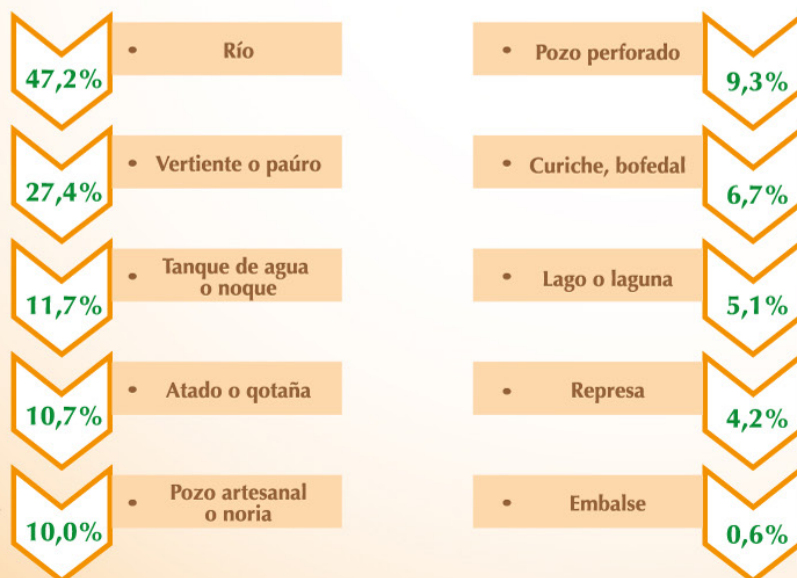
(En hectáreas)

En Bolivia se registran 3.671.998 hectáreas cultivadas en la campaña de invierno 2012 y en la de verano 2012-2013, de los cuales 1.764.465 hectáreas corresponden al grupo de cultivos de Oleaginosas e Industriales; le sigue el grupo de Cereales con 1.268.877 hectáreas, según el Censo Agropecuario 2013.



Fuente: Instituto Nacional de Estadística  
Solo se consideran los 72 cultivos más importantes.

## BOLIVIA: UNIDADES DE PRODUCCIÓN AGROPECUARIA QUE UTILIZAN FUENTES O ALMACENAMIENTOS DE AGUA PARA RIEGO DE CULTIVOS O PARA CONSUMO DEL GANADO, CENSO AGROPECUARIO 2013



De las 871.927 Unidades de Producción Agropecuaria (UPA) encuestadas en el Censo Agropecuario 2013, 47,2% utiliza agua de río para cultivos o consumo de ganado, le sigue en importancia, vertientes o paúro con 27,4%; tanque de agua o noque con 11,7%.





## BOLIVIA: PRODUCCIÓN MINERA, SEGÚN MINERAL, 2015 (En miles de toneladas métricas)



Zinc	442,2
Plomo	75,3
Estaño	20,1
Oro <sup>(1)</sup>	6,0
Antimonio	3,8
Wólfram	1,8
Plata	1,3



Fuente: Instituto Nacional de Estadística  
<sup>(1)</sup> Toneladas métricas finas.

La producción minera boliviana muestra que el zinc alcanzó 442.2 toneladas métricas en el 2015.

## BOLIVIA: VOLUMEN DE PRODUCCIÓN DE PETRÓLEO Y GAS NATURAL, 2015<sup>(p)</sup>

Gas Natural<sup>(1)</sup>



**776.880**

millones de pies cúbicos

Petróleo Crudo<sup>(2)</sup>

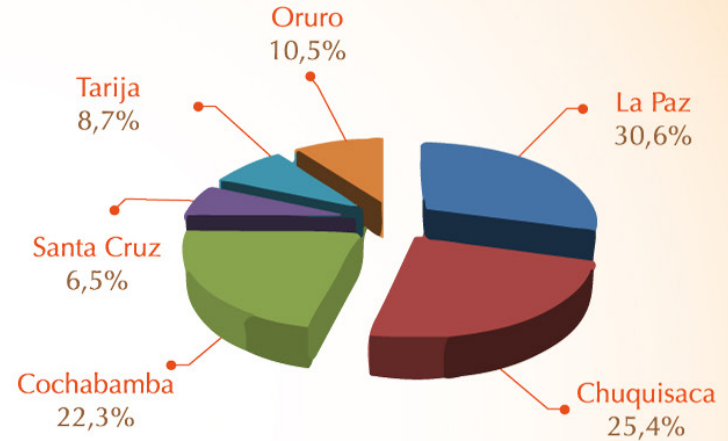


**17.907**

miles de barriles

Fuente: Instituto Nacional de Estadística  
(p) Preliminar  
<sup>(1)</sup> En millones de pies cúbicos  
<sup>(2)</sup> En miles de barriles

## BOLIVIA: PARTICIPACIÓN PORCENTUAL DE LA PRODUCCIÓN DE CEMENTO POR DEPARTAMENTO, 2015<sup>(p)</sup> (En porcentaje)



Fuente: Instituto Nacional de Estadística  
(p) Preliminar

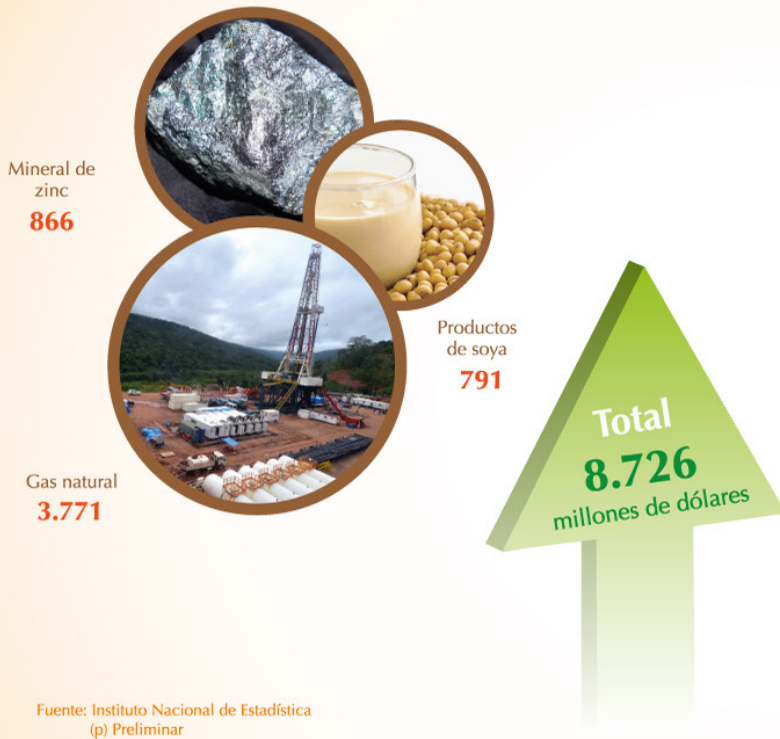
En La Paz se produce 31 bolsas de cemento por cada 100, 25 en Chuquisaca y 22 en Cochabamba.

En 2015, la producción de petróleo en el país alcanzó a 17.907 miles de barriles y gas natural llegó a 776.880 millones de pies cúbicos.

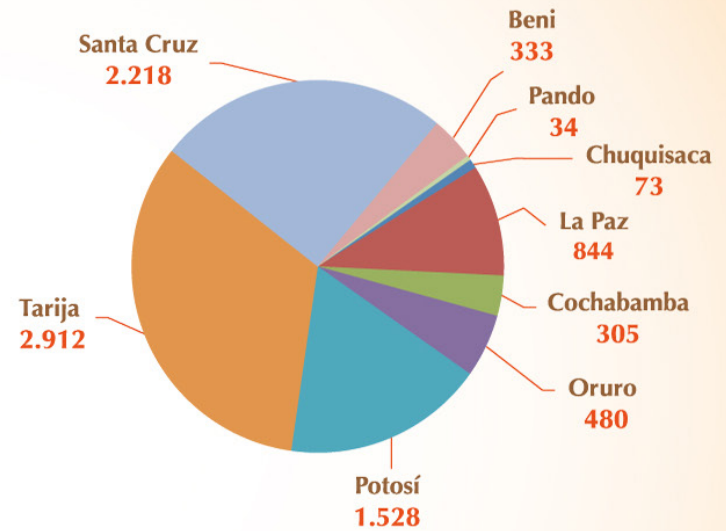


## BOLIVIA: EXPORTACIONES SEGÚN PRINCIPALES PRODUCTOS Y DEPARTAMENTO, 2015<sup>(p)</sup>

### BOLIVIA: PRINCIPALES PRODUCTOS DE EXPORTACIÓN, 2015<sup>(p)</sup> (En millones de dólares estadounidenses)



### BOLIVIA: EXPORTACIONES<sup>(1)</sup> SEGÚN DEPARTAMENTO, 2015<sup>(p)</sup> (En millones de dólares estadounidenses)



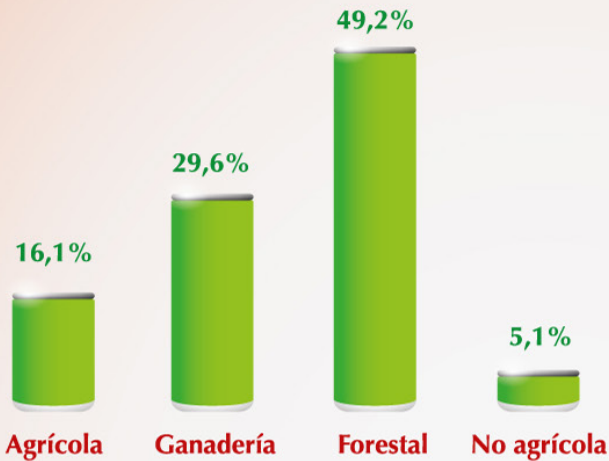
Fuente: Instituto Nacional de Estadística  
(p) Preliminar  
<sup>(1)</sup> No incluye reexportaciones ni efectos personales.

Las exportaciones de Bolivia el 2015 registraron 8.726 millones de dólares; 1.759 millones de dólares más que el 2010. Entre los productos de mayor exportación está el gas natural con 3.771; seguido de zinc con 866 y productos de soya 791 millones de dólares.

En el 2015, las importaciones bolivianas alcanzaron a 9.766,4 millones de dólares, entre los cuales se destaca suministros industriales con 2.825 en millones de dólares, seguido de bienes de capital con 2.391 millones y equipo de transporte, sus piezas y accesorios con 1.713 millones.

Según departamento, Santa Cruz lidera el ingreso de Aduanas con 4.756,3 y La Paz con 2.338,2 millones de dólares.

## CHUQUISACA: USO DE LA TIERRA, CENSO AGROPECUARIO 2013 (En hectáreas)



La superficie total de las Unidades de Producción Agropecuaria (UPA) en el departamento de Chuquisaca alcanza a 1.537.605,7 hectáreas, de las cuales 49,2% tiene uso forestal y 29,6% para ganadería.

Fuente: Instituto Nacional de Estadística

## CHUQUISACA: PRODUCCIÓN CULTIVOS DE VERANO, CENSO AGROPECUARIO 2013 (En quintales)

Entre los principales productos agrícolas en cultivos de verano está el maíz con 54.008,96 hectáreas que producen 1.621.866,10 quintales, seguido por la papa que llega a 1.170.064,86 quintales y el trigo con 209.757,92 quintales.



Fuente: Instituto Nacional de Estadística



# La Paz



## LA PAZ: EXPORTACIONES SEGÚN PRINCIPALES PRODUCTOS, 2015<sup>(p)</sup>

(En millones de dólares estadounidenses)



Fuente: Instituto Nacional de Estadística

<sup>(1)</sup> Incluye joyería con oro importado.

<sup>(2)</sup> Este producto incluye estaño concentrado y metálico.

(p) Preliminar

El oro metálico es el principal producto de exportación del departamento de La Paz con 471 millones de dólares, seguido de joyería de oro con 123 millones de dólares.

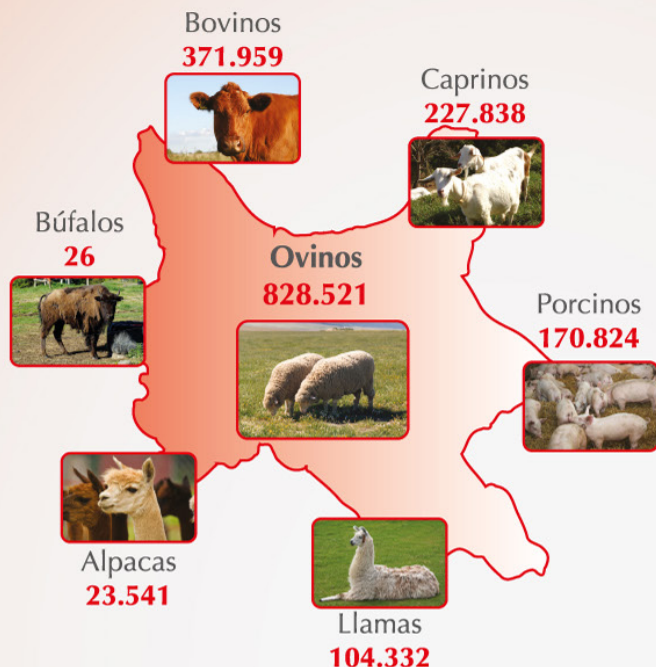
## LA PAZ: PRINCIPALES ESPECIES DE GANADO, CENSO AGROPECUARIO 2013



En La Paz, la especie con mayor cantidad de cabezas es el ganado ovino con 1.799.374. Sin embargo, el potencial del departamento es la cría de camélidos: llamas con 448.314 y alpacas con 305.467.

Fuente: Instituto Nacional de Estadística

## COCHABAMBA: NÚMERO DE CABEZAS DE GANADO POR ESPECIE, CENSO AGROPECUARIO 2013



Cochabamba tiene mayor cantidad de cabezas de ganado ovino con 828.521 unidades.

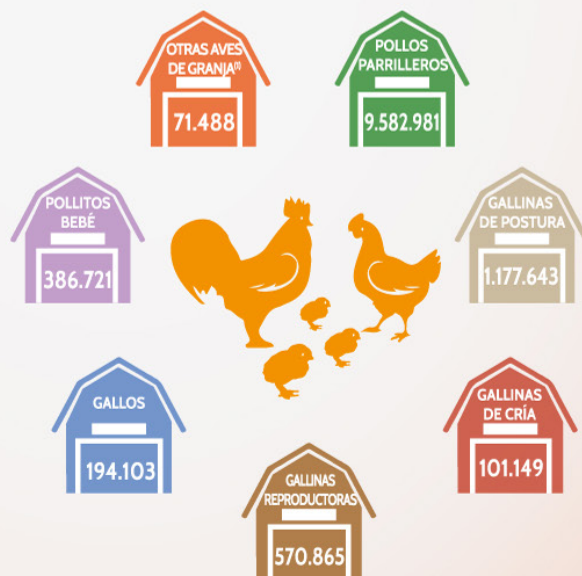
Le sigue el ganado bovino con 371.959 cabezas; de este total, 86.995 tienen como especialidad la producción lechera.

Fuente: Instituto Nacional de Estadística

## COCHABAMBA: NÚMERO DE AVES DE GRANJA, CENSO AGROPECUARIO 2013

En Bolivia existen 25.806.729 pollos parrilleros. De este total, 37,1% se encuentra en Cochabamba.

El departamento tiene también una participación representativa en la crianza de gallinas de postura con 1.177.643 aves.



Fuente: Instituto Nacional de Estadística  
<sup>(1)</sup> Incluyen patos, pavos, codornices y avestruces.

*Cochabamba*



# Oruro



## ORURO: EXPORTACIONES SEGÚN PRINCIPALES PRODUCTOS, 2015<sup>(p)</sup> (En millones de dólares estadounidenses)

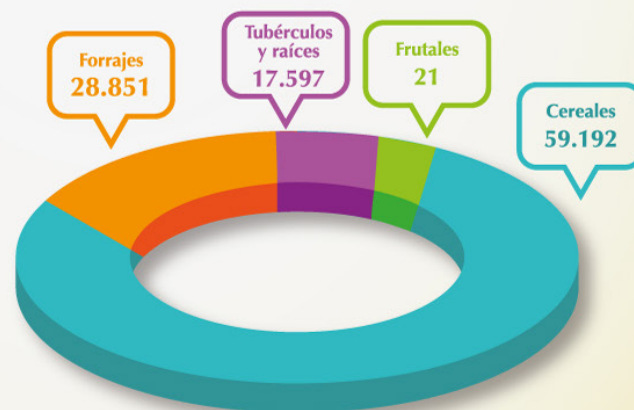


El principal producto de exportación en Oruro es el estaño metálico con 212 millones de dólares, el segundo producto de exportación es la quinua con 99 millones y el mineral de zinc con 74 millones.

Fuente: Instituto Nacional de Estadística  
(p) Preliminar

## ORURO: SUPERFICIE SEGÚN GRUPO DE CULTIVO, CENSO AGROPECUARIO 2013 (En hectáreas)

En Oruro 59.192 hectáreas son destinadas al cultivo de cereales, 28.851 hectáreas producen forraje y 17.597 hectáreas, tubérculos y raíces.



Fuente: Instituto Nacional de Estadística

## POTOSÍ: EXPORTACIONES SEGÚN PRINCIPALES PRODUCTOS, 2015<sup>(p)</sup> (En millones de dólares estadounidenses)

Potosí tiene como principal producto de exportación el mineral de zinc, alcanzando los 729 millones de dólares, seguido por el mineral de plata con 483 millones.



Fuente: Instituto Nacional de Estadística  
(p) Preliminar

## POTOSÍ: PRINCIPALES ESPECIES DE GANADO, CENSO AGROPECUARIO 2013



El mayor hato ganadero para el departamento de Potosí es el ovino que alcanza 1.375.349 cabezas; en segundo lugar se encuentra el ganado caprino con 765.599 cabezas.

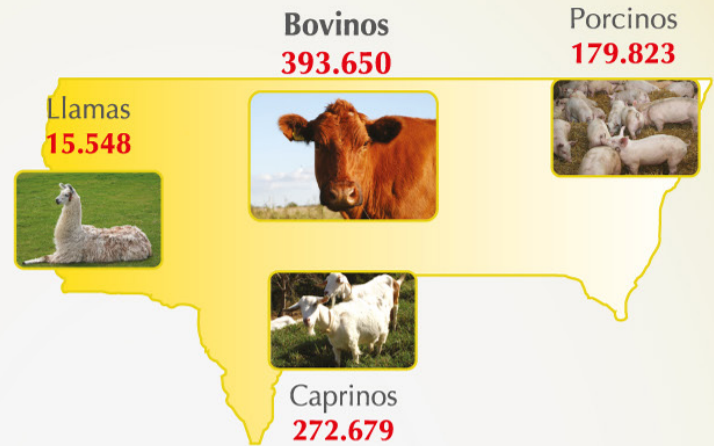
Fuente: Instituto Nacional de Estadística





## TARIJA: PRINCIPALES ESPECIES DE GANADO, CENSO AGROPECUARIO 2013

El ganado bovino es la principal especie en el departamento de Tarija con 393.650 cabezas.



Fuente: Instituto Nacional de Estadística

## TARIJA: PRINCIPALES PRODUCTOS EXPORTADOS, 2015<sup>(p)</sup> (En millones de dólares estadounidenses)



Fuente: Instituto Nacional de Estadística  
(p) Preliminar

En Tarija, las exportaciones de gas natural alcanzaron los 2.875 millones de dólares, en segundo lugar y con mucha diferencia está la exportación de combustibles (petróleo) que llega a 27 millones de dólares.



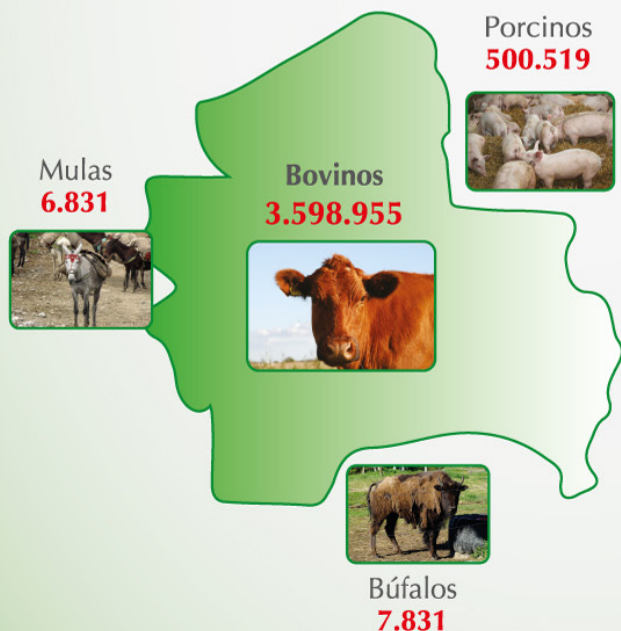
## SANTA CRUZ: EXPORTACIONES SEGÚN PRINCIPALES PRODUCTOS, 2015<sup>(p)</sup> (En millones de dólares estadounidenses)

La soya y productos de soya son los principales productos de exportación con 788 millones de dólares, seguido de gas natural con 735 millones y combustibles con 174 millones de dólares.



Fuente: Instituto Nacional de Estadística  
(p) Preliminar

## SANTA CRUZ: PRINCIPALES ESPECIES DE GANADO, CENSO AGROPECUARIO 2013



El hato ganadero más numeroso en Santa Cruz es el bovino, con 3.598.955 cabezas, le sigue los porcinos de corral con 275.687 y porcinos de granja con 224.832 cabezas.

Fuente: Instituto Nacional de Estadística





## PANDO: EXPORTACIONES SEGÚN PRINCIPALES PRODUCTOS, 2015<sup>(P)</sup> (En millones de dólares estadounidenses)

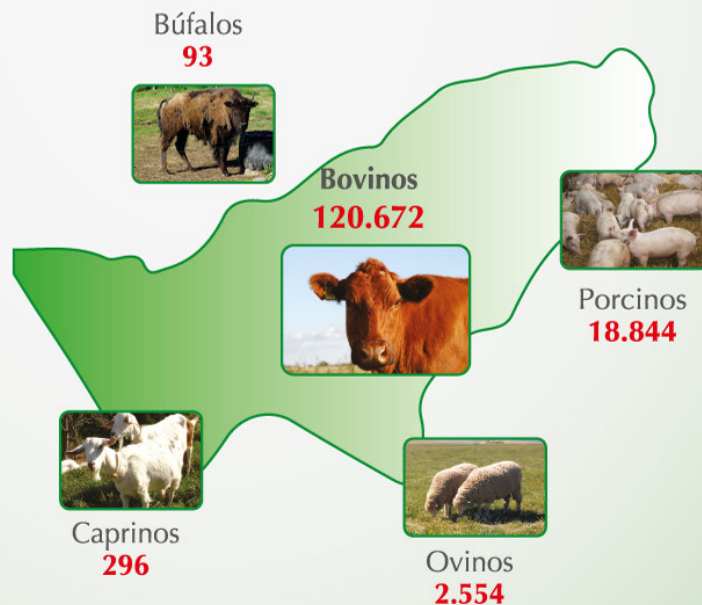


En Pando el principal producto de exportación es la castaña con 24 millones de dólares, seguido de Oro metálico que alcanza los 9 millones de dólares.

Fuente: Instituto Nacional de Estadística  
(p) Preliminar

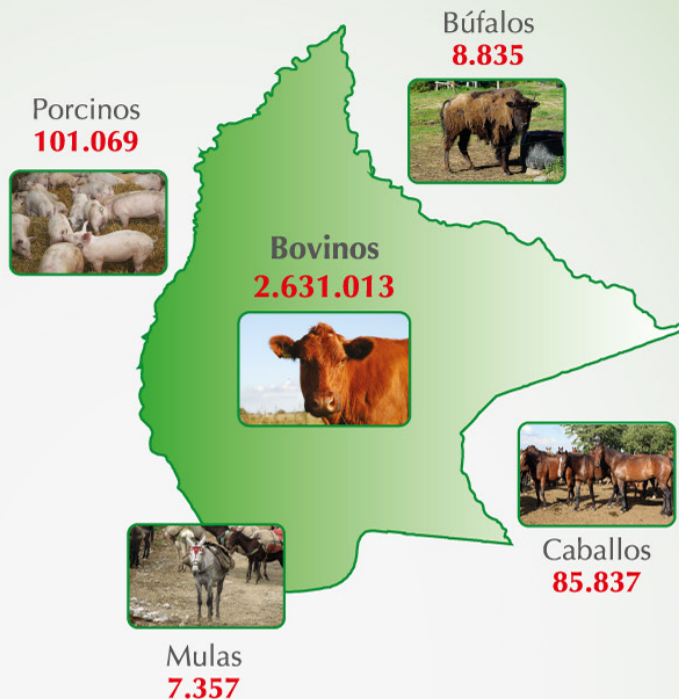
## PANDO: PRINCIPALES ESPECIES DE GANADO, CENSO AGROPECUARIO 2013

El departamento de Pando en cuanto a la producción ganadera concentra a 120.672 bovinos y 18.844 porcinos, como las especies más representativas.



Fuente: Instituto Nacional de Estadística

## BENI: PRINCIPALES ESPECIES DE GANADO, CENSO AGROPECUARIO 2013



El departamento de Beni en cuanto a la producción ganadera concentra a 2.631.013 bovinos y 101.069 porcinos, como las especies más representativas.

Fuente: Instituto Nacional de Estadística

## BENI: EXPORTACIONES SEGÚN PRINCIPALES PRODUCTOS, 2015<sup>(p)</sup>

(En millones de dólares estadounidenses)



Los principales productos de exportación del Beni son Oro metálico con 170 millones de dólares y Castaña que para el 2015 alcanzó los 160 millones de dólares.

Fuente: Instituto Nacional de Estadística  
(p) Preliminar



# 80 años ine 1936 - 2016



## INE CENTRAL

Av. José Carrasco N° 1391  
Miraflores · (591-2) 2222333  
Casilla 6129 · [ceninf@ine.gob.bo](mailto:ceninf@ine.gob.bo)  
La Paz - Bolivia