



Instituto Nacional de Estadística

ESTADO PLURINACIONAL DE BOLIVIA

Santa Cruz

EN CIFRAS



Mes
Septiembre | **2020**
Año





Boletín informativo producido y publicado por el Instituto Nacional de Estadística (INE) para cada aniversario cívico, con estadísticas e indicadores del departamento de Santa Cruz.

© INE, 2020

Avenida José Carrasco N° 1391, zona Miraflores
Telf.: (591-2) 2222333 • Fax: (591-2)222885

-  www.ine.gob.bo
-  @INE_Bolivia
-  ineboliviaoficial
-  ineboliviaoficial
-  ineboliviaoficial

La Paz - Bolivia

El más extenso del oriente boliviano



Santa Cruz ocupa un 34% del territorio nacional, siendo el primer departamento de Bolivia por su población y superficie. El 84 de cada 100 personas viven en área urbana y 16 habitan en el campo. Tanto en el área rural como en Santa Cruz de la Sierra, la ciudad más poblada del país, se encuentra la mayoría de migrantes de otras regiones. El porcentaje de población que vive en pobreza en este departamento es menor que en los demás.

Santa Cruz se constituye en el principal productor agrícola y ganadero de Bolivia. A partir de la década de los 70, el grano de soya fue el producto más importante para la exportación departamental y nacional; esta leguminosa fue procesada íntegramente en esta región, obteniéndose de ella tres subproductos: torta de soya, harina y aceites. Otros cultivos fundamentales son: caña de azúcar, girasol, arroz, maíz, frejol, sorgo y sésamo.

Además de las fábricas de procesamiento de soya, en Santa Cruz hay industrias textiles, de medicamentos, de plásticos y otras.



¿Cuáles son las fuentes de información del INE?

La producción estadística en Bolivia actualmente proviene de las siguientes fuentes:

Censos:

Recopilan información de la estructura poblacional, social y económica de todo un país en un período determinado.

Encuestas:

Recogen datos mediante la aplicación de un cuestionario a una muestra o porción representativa de una población.

Registros Administrativos:

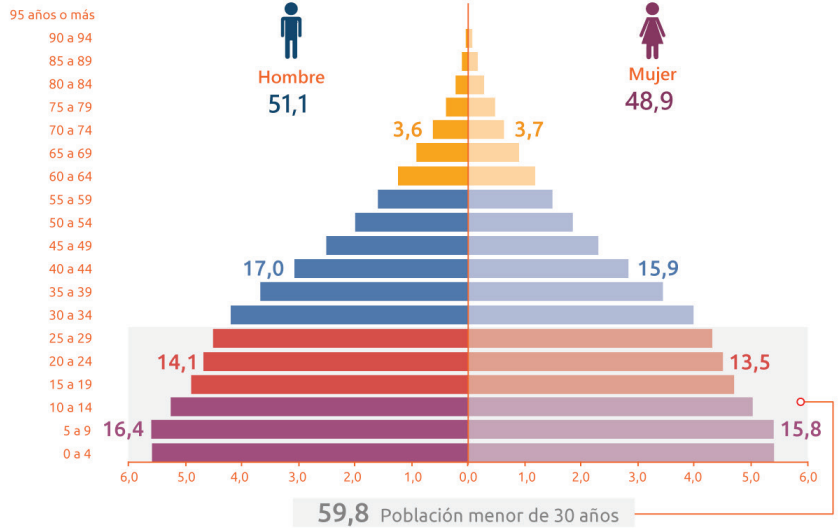
Son los datos producidos y recolectados por entidades públicas y privadas que, una vez procesados y validados por el INE, se convierten en registros estadísticos.



Según proyecciones a 2020, el departamento de **Santa Cruz** tiene aproximadamente **3.370.100** habitantes: **51,1%** mujeres y **48,9%** hombres.

Por área de residencia, **83,5%** de la población se encuentra en área urbana y el restante **16,5%** en área rural. La población menor de 30 años alcanza a **59,8%**.

SANTA CRUZ: POBLACIÓN⁽¹⁾ PROYECTADA POR SEXO, SEGÚN GRUPO QUINQUENAL DE EDAD, 2020 (En porcentaje)



Total Población 3.370.100

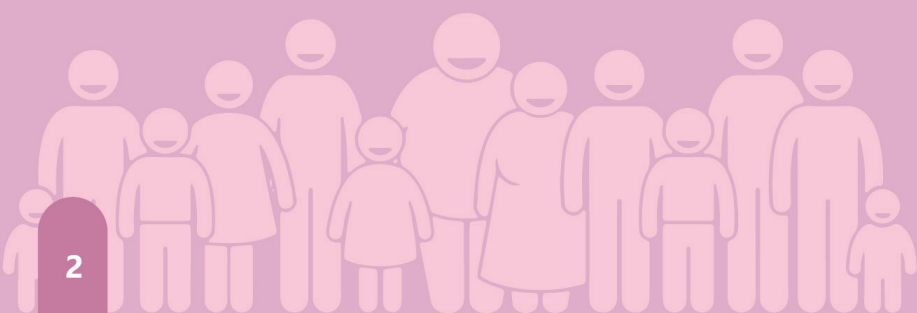
Fuente: Instituto Nacional de Estadística - Revisión 2014
 (1) Estimaciones con redondeo a la centena.

SANTA CRUZ: INDICADORES DEMOGRÁFICOS, SEGÚN PROYECCIONES, 2020



Fuente: Instituto Nacional de Estadística - Revisión 2014

La esperanza de vida al nacer en Santa Cruz alcanza a **78 años** para mujeres y a **71 años** para varones. La Tasa Global de Fecundidad llega en promedio a **2,7 hijos** por mujer durante su vida fértil y la Tasa Bruta de Natalidad es de **22 nacimientos** por cada 1.000 habitantes en el mismo período.



SANTA CRUZ: POBLACIÓN PROYECTADA POR MUNICIPIOS, 2020

indicadores



Proyecciones en número de personas

1. 1.390 - 14.200
2. 14.201 - 40.500
3. 40.501 - 77.200
4. **77.201 - 215.000**
5. **215.001 - 1.722.480**



Fuente: Instituto Nacional de Estadística - Revisión 2014

El Decreto Ley N° 14100 establece las funciones del INE; la Ley N° 339 de Delimitación de Unidades Territoriales del 31 de enero de 2013 y su decreto reglamentario (D.S. N° 1560 del 17 de abril de 2013) no asigna competencia alguna al INE en la delimitación o la demarcación interdepartamental o interprovincial de unidades territoriales, incluida la pertenencia de una comunidad, localidad, barrio, zona u otra área geográfica. El uso de la Cartografía es para fines operativos, estadísticos y temáticos.

La mayor concentración poblacional del departamento de Santa Cruz está en los municipios de Santa Cruz de la Sierra, Warnes, La Guardia y Montero (66,8%), en tanto que el restante 33,2% se distribuye en los otros municipios.





SANTA CRUZ: CRECIMIENTO Y PARTICIPACIÓN DEL PRODUCTO INTERNO BRUTO, SEGÚN ACTIVIDAD ECONÓMICA, 2019^(p) (En porcentaje)

ACTIVIDAD ECONÓMICA	Crecimiento ⁽¹⁾	Participación ⁽²⁾
PRODUCTO INTERNO BRUTO (a precios de mercado)	4,15	100,00
Derechos s/Importaciones, IVA nd, IT y otros Impuestos Indirectos	2,85	17,26
PRODUCTO INTERNO BRUTO (a precios básicos)	4,34	82,74
1. Agricultura, Silvicultura, Caza y Pesca	7,04	18,01
2. Extracción de Minas y Canteras	-9,88	4,50
3. Industrias Manufactureras	5,37	14,18
4. Electricidad, Gas y Agua	2,57	2,59
5. Construcción	0,18	2,61
6. Comercio	6,67	7,05
7. Transporte, Almacenamiento y Comunicaciones	3,31	9,77
8. Establecimientos Financieros, Seguros, Bienes Inmuebles y Servicios Prestados a las Empresas	5,46	10,84
9. Servicios Comunes, Sociales, Personales y Domésticos	4,85	4,56
10. Restaurantes y Hoteles	5,78	2,45
11. Servicios de la Administración Pública	4,93	11,40
Servicios Bancarios Imputados	5,82	-5,23



PIB NOMINAL

12.185 millones de dólares

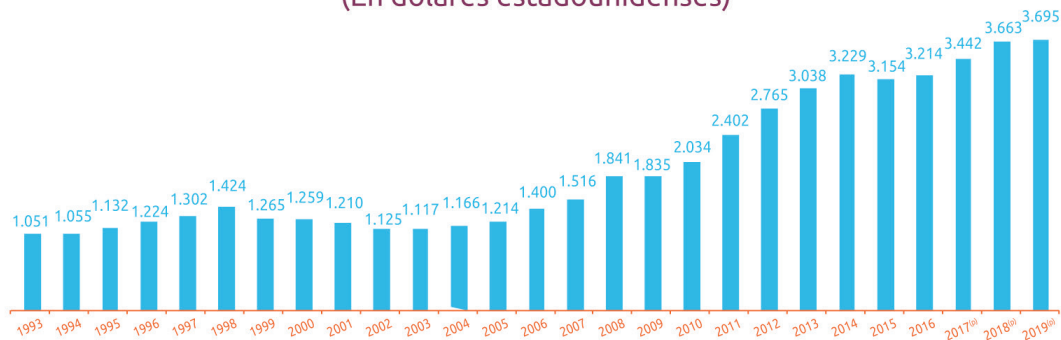
Fuente: Instituto Nacional de Estadística

⁽¹⁾ La Tasa de Crecimiento es la relación de cambio de una variable en dos momentos en el tiempo en términos porcentuales.

⁽²⁾ La Tasa de Participación es la proporción del valor nominal de una actividad respecto al total medido en un período determinado.

(p) Preliminar

SANTA CRUZ: PRODUCTO INTERNO BRUTO PER CÁPITA, 1993 – 2019 (En dólares estadounidenses)



Fuente: Instituto Nacional de Estadística

(p) Preliminar

El Producto Interno Bruto (PIB) es un indicador estadístico que mide el valor total de los bienes y servicios finales producidos dentro los límites geográficos de una economía en un período determinado.

Para el período 2019, el PIB nominal del departamento de Santa Cruz llegó a **12.185 millones de dólares**.

La actividad económica de **Agricultura, Silvicultura, Caza y Pesca** registró el **mayor crecimiento (7,04%)** y la mayor participación (18,01%).

El PIB per cápita es un indicador que refleja el PIB nominal de un país o departamento dividido entre el número de sus habitantes en un determinado tiempo, generalmente un año. **En 2019, el PIB per cápita de Santa Cruz alcanzó a 3.695 dólares estadounidenses.**

El Índice de Precios al Consumidor (IPC) es un indicador que mide la variación de precios de un conjunto de bienes y servicios representativos del consumo de los hogares.

El IPC en la **Conurbación Santa Cruz** registró una **variación acumulada positiva de 0,77% durante el 2019**. Los productos de la división Educación presentaron mayor incremento de precios en este período, 4,03%.



CONURBACIÓN SANTA CRUZ⁽¹⁾: PRECIOS PROMEDIO DE LOS PRODUCTOS MÁS IMPORTANTES DEL IPC, 2019
(En bolivianos por unidad de medida)

PRODUCTO	CANTIDAD	PRECIO PROMEDIO (En Bs)
✓ Pan corriente	1 unidad(es)	0,52
✓ Arroz (de primera)	1 kilo(s)	7,40
✓ Carne de res con hueso (tira costilla)	1 kilo(s)	23,82
✓ Carne de res pulpa especial	1 kilo(s)	34,36
✓ Carne de pollo (entero)	1 kilo(s)	12,40
✓ Leche pasteurizada	946 mililitro(s)	6,14
✓ Queso criollo	1 kilo(s)	23,91
✓ Plátano/postre para cocinar	12 unidad(es)	8,23
✓ Tomate (perita)	1 kilo(s)	5,83
✓ Papa (imilla)	3 libra(s)	7,09
✓ Yuca/mandioca	3 libra(s)	5,48
✓ Azúcar granulada blanca	1 kilo(s)	5,06
✓ Polera (hombre/mujer)	1 unidad(es)	78,01
✓ Detergente para lavar ropa	700 gramo(s)	16,56
✓ Servicio de dentista	1 servicio	82,98
✓ Almuerzo consumido fuera del hogar	1 unidad(es)	14,81
✓ Pollo preparado	1 unidad(es)	12,16
✓ Hamburguesa	1 unidad(es)	25,15
✓ Corte de cabello	1 servicio	22,78
✓ Champú en frasco	350 mililitro(s)	17,19
✓ Perfume/colonia	50 mililitro(s)	82,57
✓ Papel higiénico	6 unidad(es)	11,15



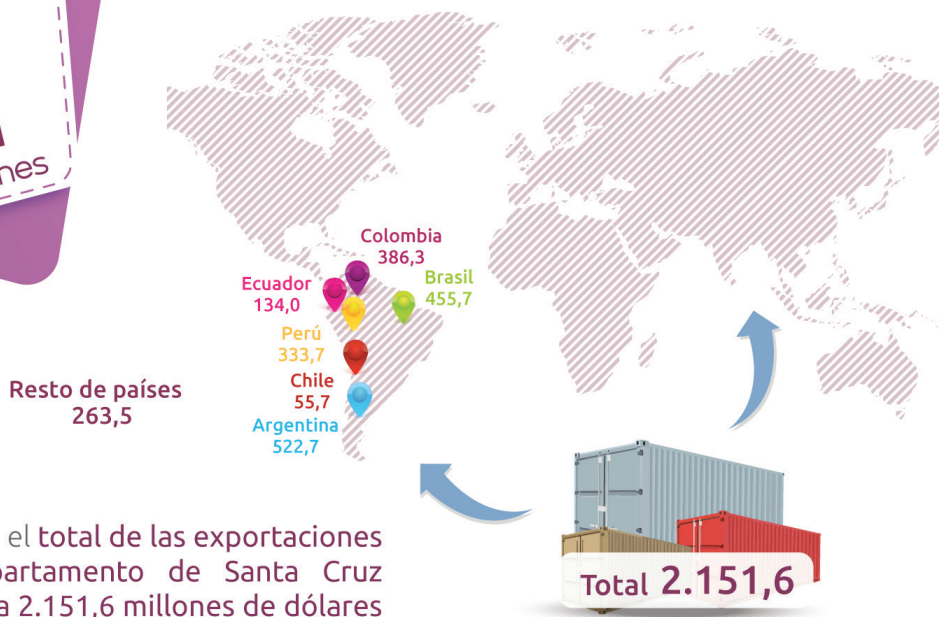
Fuente: Instituto Nacional de Estadística

⁽¹⁾ Conurbación Santa Cruz: Santa Cruz de la Sierra, La Guardia, Cotoca y Warnes.





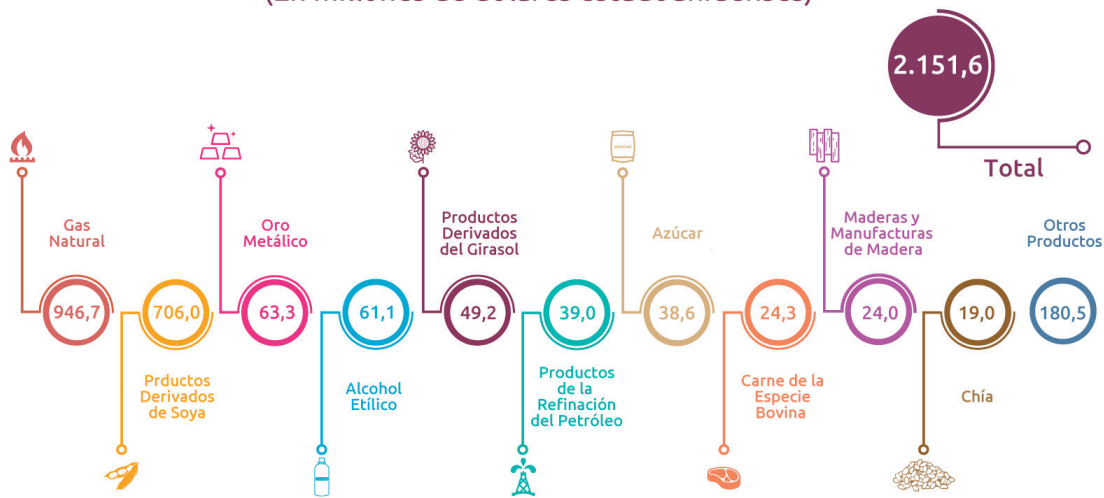
SANTA CRUZ: EXPORTACIONES⁽¹⁾ SEGÚN PRINCIPALES PAÍSES DE DESTINO, 2019^(p) (En millones de dólares estadounidenses)



En 2019, el total de las exportaciones del departamento de Santa Cruz alcanzó a 2.151,6 millones de dólares estadounidenses. Argentina y Brasil se constituyeron en los principales destinos de las exportaciones.

Fuente: Instituto Nacional de Estadística
⁽¹⁾ Corresponde a exportaciones de productos de origen nacional, no incluye reexportaciones ni efectos personales.
^(p) Preliminar

SANTA CRUZ: EXPORTACIONES⁽¹⁾ SEGÚN PRINCIPALES PRODUCTOS, 2019^(p) (En millones de dólares estadounidenses)



Fuente: Instituto Nacional de Estadística
⁽¹⁾ No incluye reexportaciones ni efectos personales.
^(p) Preliminar

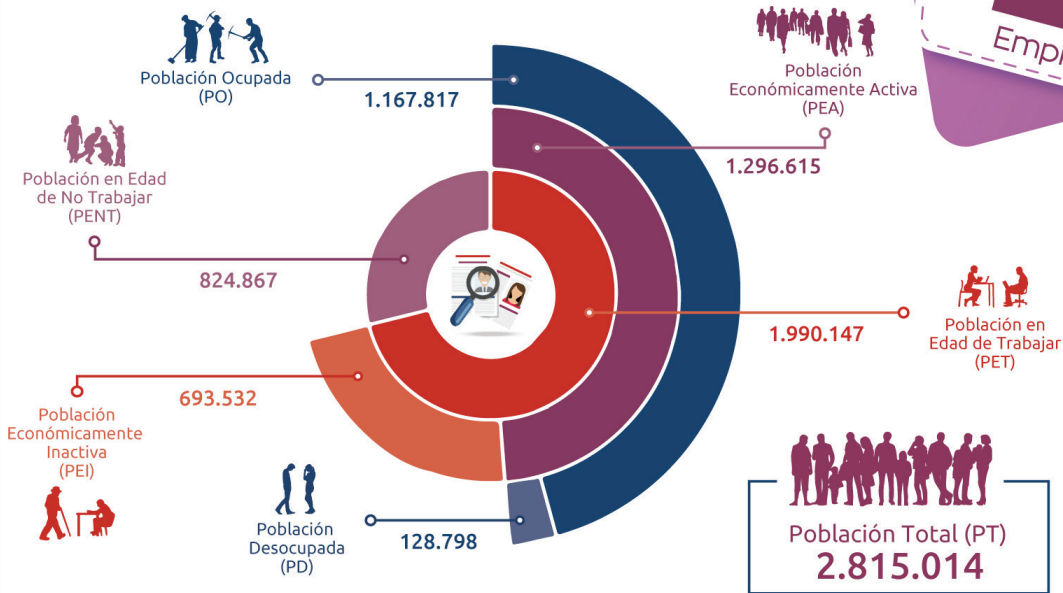
Los principales productos exportados fueron: el Gas Natural, por un valor de 946,7 millones de dólares estadounidenses y Productos Derivados de Soya con 706,0 millones.

Según resultados de la Encuesta Continua de Empleo (ECE) al segundo trimestre de 2020, la **Población Económicamente Activa** estuvo conformada por aproximadamente 1.296.615 personas en el área urbana del departamento de Santa Cruz, observándose una tasa de desocupación de 9,9%.

indicadores



SANTA CRUZ - URBANA: POBLACIÓN SEGÚN CONDICIÓN DE ACTIVIDAD, 2T - 2020^(p)



Fuente: Instituto Nacional de Estadística - Encuesta Continua de Empleo

Nota: La Población en Edad de Trabajar está conformada por personas de 14 años o más de edad.

(p) Preliminar

SANTA CRUZ - URBANA: POBLACIÓN OCUPADA POR ACTIVIDAD ECONÓMICA, 2T - 2020^(p) (En porcentaje)



Fuente: Instituto Nacional de Estadística - Encuesta Continua de Empleo

⁽¹⁾ Otras ramas de actividad incluye: Explotación de Minas y Canteras; Suministro de Electricidad, Gas, Vapor y Aire Acondicionado; Suministro de Agua, Evacuación de Aguas Residuales; Actividades Inmobiliarias y Servicio de Organismos Extraterritoriales; Actividades de Informaciones y Comunicaciones; Intermediación Financiera y Seguros; Servicios Profesionales y Técnicos; Actividades de Servicio Administrativo y de Apoyo; Administración Pública, Defensa y Seguridad Social; Servicios de Salud y Asistencia Social; Actividades Artísticas y Entretenimiento; Actividades de Hogares Privados y No especificadas.

Nota: La Población en Edad de Trabajar está conformada por personas de 14 años o más de edad.

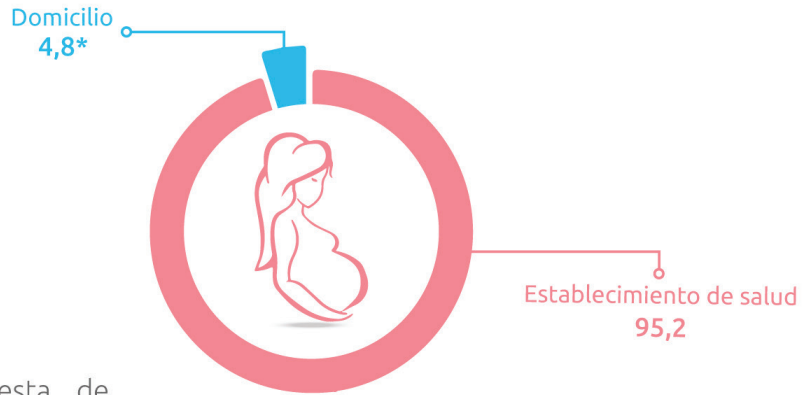
(p) Preliminar

Del total de la población ocupada, el **20,7%** tiene como principal ocupación el **Comercio** y el 14,9% la Industria Manufacturera.





SANTA CRUZ : POBLACIÓN FEMENINA DE 13 A 50 AÑOS, SEGÚN LUGAR DE ATENCIÓN DEL ÚLTIMO PARTO, 2019 (En porcentaje)



Según la Encuesta de Hogares 2019, el **95,2% de mujeres entre 13 y 50 años de edad** atendió su último parto en establecimientos de salud. Asimismo, el 95,2% fue atendido por personal capacitado (médico, enfermera o auxiliar de enfermería).

Fuente: Instituto Nacional de Estadística - Encuesta de Hogares 2019
*Con coeficiente de variación superior al 20%, emplearlo solo de forma referencial.

SANTA CRUZ: ESTABLECIMIENTOS DE SALUD POR TIPO DE ESTABLECIMIENTO, 2019



Fuente: Instituto Nacional de Estadística - Ministerio de Salud

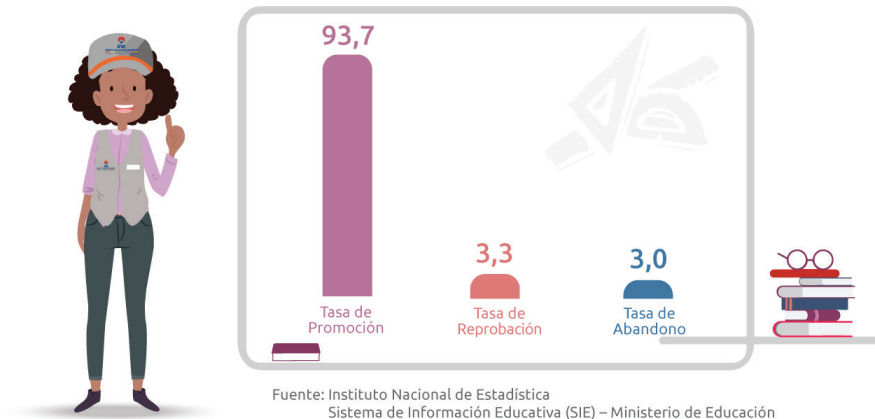
- ⁽¹⁾ Establecimiento de salud que brinda servicios y atención básica basada en la atención primaria y urgente.
- ⁽²⁾ Establecimiento con atención integral de baja complejidad que cuenta con infraestructura y equipamiento básico.
- ⁽³⁾ Establecimiento que cuenta con cinco especialidades básicas: Ginecología y Obstetricia, Pediatría, Cirugía, Medicina Interna y Anestesiología.
- ⁽⁴⁾ Establecimiento dirigido a fortalecer programas específicos epidemiológicos, se incluye banco de sangre.
- ⁽⁵⁾ Establecimiento de tercer nivel, cuenta con mayor capacidad resolutive de la red de servicios, brinda atención ambulatoria, emergencia y hospitalización. Tiene todas las especialidades (Medicina, Cirugía, Obstetricia, Ginecología, Pediatría, Nutrición, Farmacia, etc. Además cuenta con laboratorio).
- ⁽⁶⁾ Instituto Especializado es un establecimiento de tercer nivel que brinda atención especializada y cuenta con mayor capacidad resolutive de la red de servicios, ofrece servicios ambulatorios y de hospitalización en especialidades, apoyo diagnóstico y tratamiento, funciones de docencia asistencia e investigación, cuenta con recursos humanos, equipamiento, medicamentos, insumos, estructura física, medios de transporte y comunicación.

En el departamento de Santa Cruz se **registró 699 establecimientos de salud**, 374 correspondieron a Centros de Salud y 209 a Puestos de Salud. Además, el número de camas en todos los establecimientos llegó a 6.600.

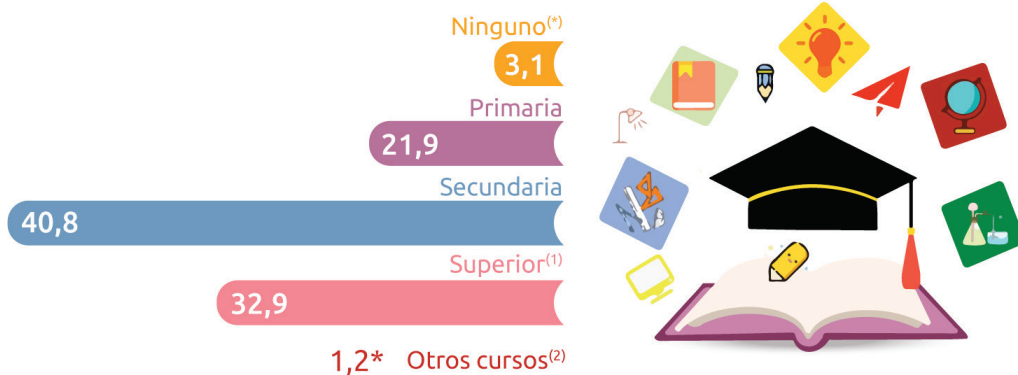
Según la Encuesta de Hogares 2019, la **tasa de asistencia escolar fue de 90,7%**. Además, en similar período, se registró **798.734 personas matriculadas en los niveles inicial, primaria y secundaria en la educación pública y privada: 51,1% hombres y 48,9% mujeres**. La tasa de promoción alcanzó a 93,7% (matriculados que cumplieron con el requisito mínimo para un curso inmediatamente superior), la tasa de reprobados a 3,3% (los que no cumplieron con la nota mínima de aprobación) y la tasa de abandono a 3,0% (los que abandonaron la escuela o colegio).



SANTA CRUZ: TASA DE PROMOCIÓN, ABANDONO Y REPROBACIÓN EN EL SUBSISTEMA DE EDUCACIÓN REGULAR, 2019
(En porcentaje)



SANTA CRUZ: NIVEL DE INSTRUCCIÓN MÁXIMO ALCANZADO DE LA POBLACIÓN DE 19 AÑOS O MÁS DE EDAD, 2019
(En porcentaje)



Fuente: Instituto Nacional de Estadística - Encuesta de Hogares 2019

⁽¹⁾ Comprende Universidad (Licenciatura y Postgrado), Diplomado, Maestría, Doctorado, Técnico (Medio y Superior), Colegio Militar y Academia de Policías.

⁽²⁾ Estudios Técnicos, no se exige el cuarto grado de secundaria concluido, razón por la cual no se toma en cuenta como nivel superior.

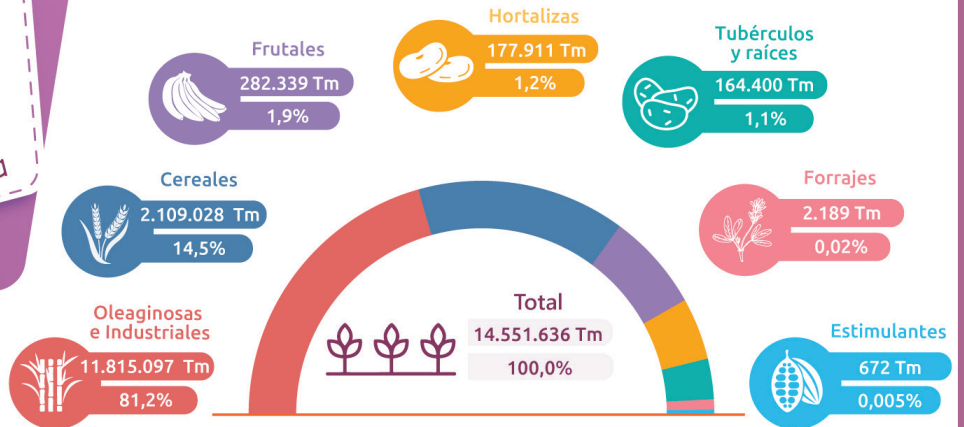
* Coeficiente de variación superior al 20%, emplearlo solo de forma referencial.

Así también, la **población de 19 años o más alcanzó 10,5 años promedio de estudio en 2019**. El 40,8% de esta población obtuvo como máximo nivel de instrucción secundaria y el 32,9% un nivel superior.





SANTA CRUZ: PRODUCCIÓN POR GRUPO DE CULTIVOS, AÑO AGRÍCOLA 2018 - 2019^(p) (En toneladas métricas)

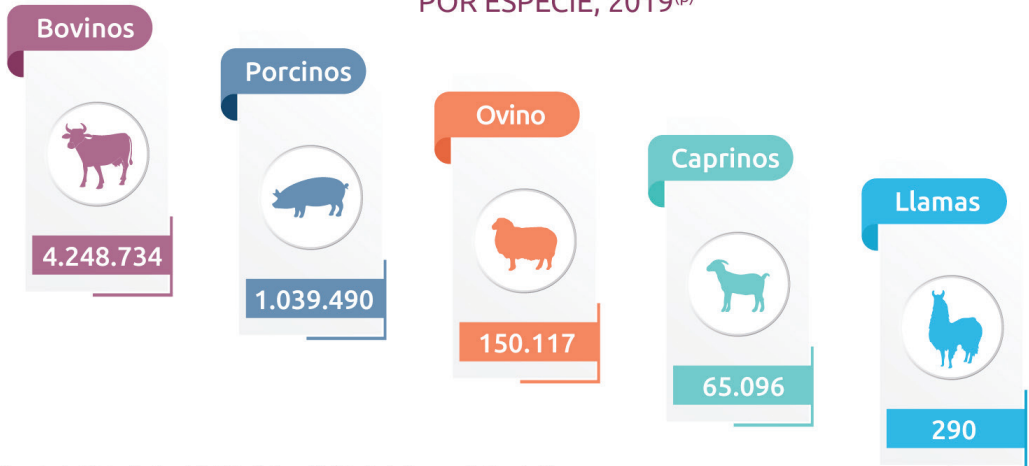


Fuente: Instituto Nacional de Estadística - Ministerio de Desarrollo Rural y Tierras
(p) Preliminar



En el año agrícola 2018 - 2019, se estimó que la producción de los diferentes grupos de cultivos alcanzó un total de 14.551.636 toneladas; el 81,2% de esta producción fue Oleaginosas e Industriales, en especial caña de azúcar y soya, y un 14,5%, Cereales, principalmente sorgo en grano.

SANTA CRUZ: NÚMERO DE CABEZAS DE GANADO POR ESPECIE, 2019^(p)



Fuente: Instituto Nacional de Estadística - Ministerio de Desarrollo Rural y Tierras
(p) Preliminar

En 2019, el mayor hato ganadero en Santa Cruz fue bovino con 4.248.734 cabezas, seguido de porcinos con 1.039.490 ejemplares.

Además, la producción de carne bovina en el departamento valluno registró 128.595 toneladas.

SANTA CRUZ: PRODUCCIÓN DE HIDROCARBUROS, 2019^(P)



Gas natural

5.238,8
Millones de metros cúbicos

Petróleo

3.689,6
Miles de barriles



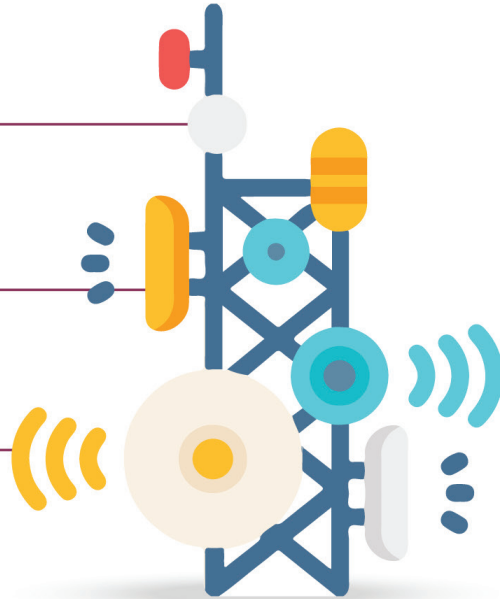
Fuente: Instituto Nacional de Estadística

SANTA CRUZ: INDICADORES DE TELECOMUNICACIÓN, 2019^(P)

Líneas telefónicas móviles
3.326.340

Líneas telefónicas fijas
162.466

Conexiones a Internet
3.020.485



En 2019, el departamento de Santa Cruz registró una producción de gas natural de 5.238,8 millones de metros cúbicos, mientras que el petróleo obtuvo 3.689,6 miles de barriles.

En similar período, el número de conexiones de líneas telefónicas móviles alcanzó a 3.326.340 y de Internet a 3.020.485.



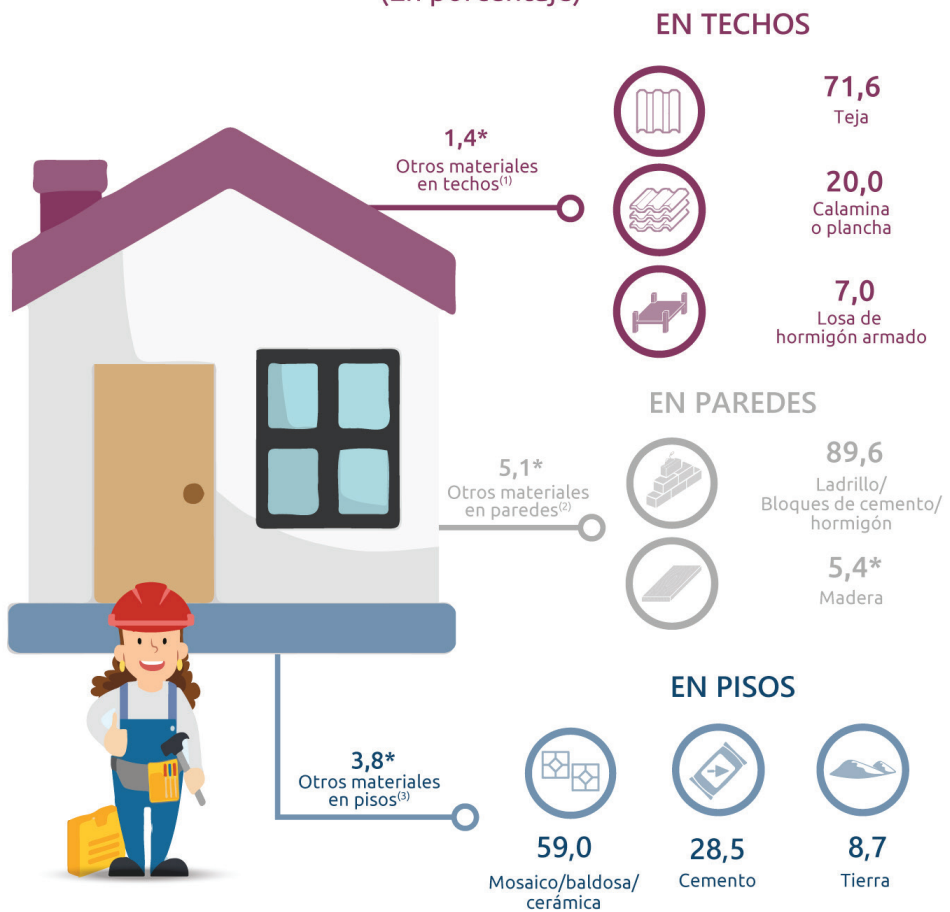


La Encuesta de Hogares 2019 señala que el **55,1% de personas que conforman un hogar en el departamento de Santa Cruz habitan una vivienda propia**, el 20,2% habita en una vivienda alquilada, 17,7% en una cedida por parentesco y 7,1% tiene otro tipo de tenencia.

Los **principales materiales de construcción en paredes son ladrillos, bloques de cemento u hormigón, utilizado por el 89,6% de los hogares**; en techos, el 71,6% emplea teja (cemento/arcilla/fibrocemento); y en pisos, el 59,0% usa mosaico, baldosa o cerámica como el material más importante.

Por disponibilidad de servicios básicos, el **93,5% tiene energía eléctrica**, el 82,3% cuenta con agua por cañería de red y 42,2% con alcantarillado. Asimismo, el gas licuado (en garrafa) y el gas natural son los combustibles más utilizados para cocinar en 87,7% de los hogares.

SANTA CRUZ: HOGARES SEGÚN MATERIAL DE CONSTRUCCIÓN MÁS UTILIZADO EN PAREDES, TECHOS Y PISOS EN LA VIVIENDA, 2019
(En porcentaje)



Fuente: Instituto Nacional de Estadística - Encuesta de Hogares 2019

⁽¹⁾ Comprende paja, caña, palma, barro, tablas, tabloncillos, calamina de hojalata, lata, cartón, materiales de desperdicio u otros.

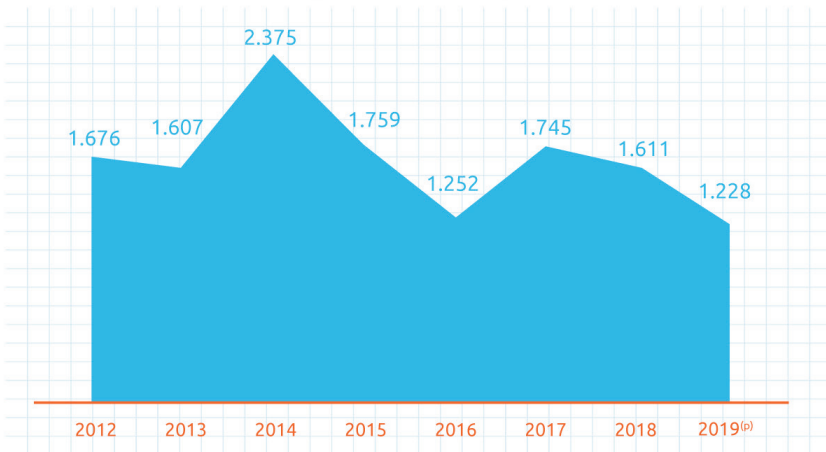
⁽²⁾ Incluye adobe/tapiál, cartón, latas, materiales de desechos u otros.

⁽³⁾ Engloba ladrillo, machihombre, parquet, tablón de madera u otros.

* Coeficiente de variación superior a 20% utilizar como dato referencial.

ESTACIÓN SANTA CRUZ DE LA SIERRA: PRECIPITACIÓN PLUVIAL⁽¹⁾ ACUMULADA, 2012 - 2019 (En milímetros)

indicadores



Fuente: Instituto Nacional de Estadística

⁽¹⁾ Un milímetro de precipitación equivale a un litro por metro cuadrado.
^(p) Preliminar

En 2019, la precipitación pluvial acumulada de la ciudad de Santa Cruz de la Sierra fue de 1.228 milímetros. El mes que registró mayor cantidad de lluvia fue noviembre con 288 milímetros.

ESTACIÓN SANTA CRUZ DE LA SIERRA: TEMPERATURA MEDIA⁽¹⁾, 2019^(p) (En grados centígrados)



Temperatura media anual
24,5

Mínima⁽²⁾



15,6 julio



Máxima⁽³⁾



32,0 septiembre



Fuente: Instituto Nacional de Estadística

⁽¹⁾ Temperatura media: Promedio obtenido entre las temperaturas máximas y mínimas.

⁽²⁾ Temperatura mínima: Es la menor temperatura registrada en un mes.

⁽³⁾ Temperatura máxima: Es la mayor temperatura registrada en un mes.

^(p) Preliminar

La temperatura media en la ciudad de Santa Cruz de la Sierra fue de 24,5°C. Así también, la temperatura máxima fue de 32,0°C, que se registró en el mes de septiembre; mientras tanto, la mínima fue de 15,6°C y se presentó en julio.





Datos **TRANSPARENTES**



ine
BOLIVIA

OFICINA CENTRAL LA PAZ

Avenida José Carrasco N° 1391 - Miraflores
Telf.: (591-2) 2222333 • Fax (591-2) 2222885
www.ine.gob.bo



@INE_Bolivia



ineboliviaoficial



ineboliviaoficial



ineboliviaoficial



**OFICINA DEPARTAMENTAL
SANTA CRUZ**

Av. Santa Cruz N° 111,
esquina calle Taperas (Segundo Anillo),
Telf.: (591-3) 3361546 - 3361544
Fax: (591-3) 3361543

