



**Caracterización** del  
**Desarrollo Productivo**  
del **Departamento**  
de **Oruro**



# MINISTERIO DE DESARROLLO PRODUCTIVO Y ECONOMÍA PLURAL

Néstor Huanca Chura  
**Ministro de Desarrollo Productivo y Economía Plural**

Luis Joshua Siles Castro  
**Viceministro de Políticas de Industrialización**

## **COORDINACIÓN:**

Giovani Hugo Luis Torrez Yañez  
**Director General de Análisis Productivo, Industrial y Economía Plural**

## **CONTENIDO Y REDACCIÓN:**

J. Edgar Condori Gutiérrez  
Israel Gutiérrez Ulo  
Luis Antonio Herrera Arandia  
Miguel Angel Ulo Aduviri  
Carolina Arroyo Sequeiros  
Roly Lander Jahuirá Sajama  
Guery Favio Ramírez Martínez  
Gonzalo Rafael Landaeta Cordero  
Jose Alfredo Calvimontes Cano

## **DISEÑO:**

Unidad de Comunicación Social

## **DIRECCIÓN:**

Av. Mcal. Santa Cruz, Edif. Centro de Comunicaciones La Paz,  
piso 16 y 20 Teléfono: +591 (2) 2184444 - Fax: +591 (2) 2124933

[www.produccion.gob.bo](http://www.produccion.gob.bo)

La Paz - Bolivia Diciembre - 2023



Luis Alberto Arce Catacora  
**PRESIDENTE CONSTITUCIONAL  
DEL ESTADO PLURINACIONAL DE BOLIVIA**



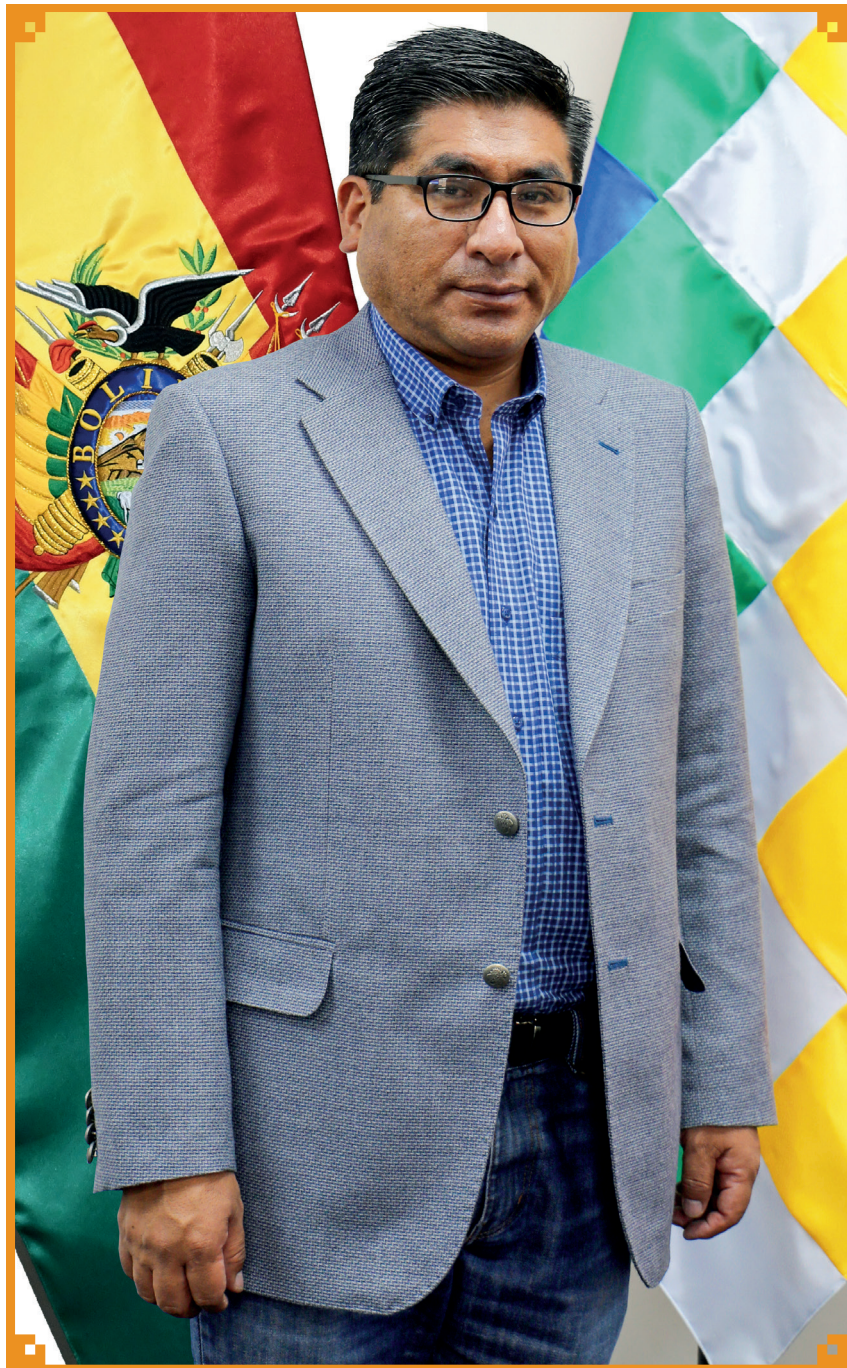




David Choquehuanca Céspedes  
**VICEPRESIDENTE CONSTITUCIONAL  
DEL ESTADO PLURINACIONAL DE BOLIVIA**







Néstor Huanca Chura  
**MINISTRO DE DESARROLLO  
PRODUCTIVO Y ECONOMÍA PLURAL**





## PRESENTACIÓN

El Gobierno Nacional con el liderazgo del Presidente Luis Arce Catacora y el Vicepresidente David Choquehuanca Céspedes, está trabajando por la industrialización de nuestro país que permita sustituir importaciones, con la finalidad de construir una economía de base ancha, sólida, integrada, con soberanía industrial, para no depender de un solo sector económico y tampoco de las economías externas, fortaleciendo el mercado interno para acelerar el desarrollo del país, promoviendo la dependencia económica a partir del aprovechamiento de las enormes capacidades y potencialidades productivas que tenemos los bolivianos y bolivianas.

Estamos garantizando la estabilidad económica, fortaleciendo la inversión pública, dinamizando la demanda interna, exportando los excedentes a niveles históricos como nunca antes en la historia de nuestra Bolivia e implementando una política social que nos está permitiendo reducir la brecha entre ricos y pobres,

En unidad con nuestras organizaciones sociales somos el Gobierno de la Industrialización, Lucho y David están cumpliendo la promesa con nuestro pueblo, colocando la base fundamental para la nueva era de industrialización de Bolivia que va a permitir generar nuevas industrias, fortalecer e incrementar la capacidad productiva de las ya existentes, por tanto, mayores ingresos y empleos para nuestra población, así como espacios de oportunidad para el desarrollo de recursos humanos y tecnología.

Bolivia está dando el salto cualitativo que soñaron nuestros padres y abuelos, hacia el desarrollo industrial de nuestro país estamos transformando nuestro Estado Plurinacional;

trabajando para el pueblo y con el pueblo, hemos demostrado que con amor a la Patria es posible alcanzar el desarrollo. Esa es la esencia de nuestro Modelo Económico Social Comunitario Productivo, hecho por bolivianos que aman su país y orgullosos de sus raíces,

Todas las bolivianas y bolivianos pueden tener la confianza de que la industrialización avanza a paso firme y que el Gobierno Nacional no retrocederá, porque la convicción es firme y el amor a la Patria es muy grande y se fortalece cada día con el apoyo del pueblo boliviano, estamos seguros de que dejaremos a nuestras hijas e hijos un país industrializado, con estabilidad y crecimiento económico.

Con el fin de que los actores de la economía plural en particular del sector manufacturero, cuenten con información en desarrollo productivo productiva como soporte para la definición y elaboración de políticas, programas, proyectos en el marco de la política de industrialización con sustitución de importaciones y el Plan de Desarrollo Económico Social PDES 2021-2025, el Ministerio de Desarrollo Productivo y Economía Plural, ha realizado el análisis y "CARACTERIZACION DEL DESARROLLO PRODUCTIVO DEL DEPARTAMENTO DE ORURO", como un instrumento de información sectorial productiva del departamento para uso de todos los niveles del Estado, actores productivos y la sociedad en su conjunto, para fortalecer la toma de decisiones efectiva que impulsen el proceso de industrialización del país.

Néstor Huanca Chura

**MINISTRO DE DESARROLLO PRODUCTIVO Y  
ECONOMÍA PLURAL**



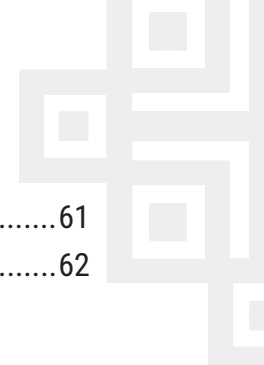
**ÍNDICE  
GENERAL**

<b>1</b>	<b>SITUACIÓN GEOGRÁFICA .....</b>	<b>13</b>
	▶ 1.1 Distribución del uso de suelos.....	14
	▶ 1.2 Comportamiento de la temperatura suelo y precipitación acumulada .....	15
<b>2</b>	<b>EVOLUCIÓN SOCIODEMOGRÁFICA .....</b>	<b>17</b>
<b>3</b>	<b>EMPLEO .....</b>	<b>19</b>
<b>4</b>	<b>ACTIVIDAD ECONÓMICA .....</b>	<b>21</b>
	▶ 4.1 Crecimiento económico .....	23
	▶ 4.2 Estructura económica .....	25
	▶ 4.3 Sector agrícola .....	26
	▶ 4.3.1 Vocación Productiva Agrícola.....	27
	▶ 4.3.1.1 Alfalfa .....	29
	▶ 4.3.1.2 Producción de papa .....	30
	▶ 4.3.1.3 Cebada forrajera .....	32
	▶ 4.4 Vocación Pecuaria.....	34
	▶ 4.4.1 Municipios productores de ganado ovino.....	35
	▶ 4.4.2 Municipios productores de camélidos.....	38
	▶ 4.5 Sector minería.....	41
	▶ 4.6 Energía eléctrica.....	43
	▶ 4.7 Industria Manufacturera.....	46
	▶ 4.7.1 Cemento .....	47
	▶ 4.8 Evolución de precios.....	48
	▶ 4.9 Inversión pública .....	50
	▶ 4.10 Comercio exterior .....	52
	▶ 4.10.1 Exportaciones .....	52
	▶ 4.10.2 Importaciones .....	53
	▶ 4.10.3 Saldo Comercial .....	54
	▶ 4.11 Actividad financiera .....	54
	▶ 4.11.1 Depósitos del Sistema financiero Nacional .....	54
	▶ 4.11.2 Créditos del Sistema financiero Nacional .....	55
	▶ 4.12 Actividad empresarial .....	58
<b>5</b>	<b>IMPUESTOS .....</b>	<b>61</b>
<b>6</b>	<b>ORURO, FICHAS MUNICIPALES.....</b>	<b>63</b>

**ÍNDICE DE GRÁFICOS**

<b>Gráfico 1:</b>	Composición de la población según grupo de edades, 2015 y 2022 (En miles de personas) .....	17
<b>Gráfico 2:</b>	Oruro: Distribución de la población principales municipios y resto, 2018 y 2022.....	18
<b>Gráfico 3:</b>	Oruro: Esperanza de vida al nacer según sexo, 2018 y 2022 (Años) .....	18
<b>Gráfico 4:</b>	Tasa de Subocupación Urbana en Oruro Según Sexo, al Cuarto Trimestre de 2015-2022 (En Porcentaje) .....	19
<b>Gráfico 5:</b>	Tasa de Subocupación Urbana en Oruro Según Sexo, al Cuarto Trimestre de 2021 y 2022 (En Porcentaje).....	20
<b>Gráfico 6:</b>	Distribución del PIB nacional según departamento, 2022 (En porcentaje) .....	21
<b>Gráfico 7:</b>	Ingreso per cápita por departamento, 2022 (En dólares) .....	22
<b>Gráfico 8:</b>	Evolución de los ingresos per cápita de Oruro 2015-2022 (En dólares).....	22
<b>Gráfico 9:</b>	Evolución del PIB departamental de Oruro a precios corrientes, 2015 – 2022 (En millones de dólares).....	23
<b>Gráfico 10:</b>	Tasa de crecimiento del PIB de Bolivia y Oruro a precio constante, 2015 – 2022 (En porcentaje) .....	24
<b>Gráfico 11:</b>	Variación del PIB a precios constantes de Oruro por actividad económica, 2022 (En porcentaje).....	24
<b>Gráfico 12:</b>	PIB de Oruro por actividad económica a precios constante, 2022 (En millones de bolivianos) .....	25
<b>Gráfico 13:</b>	PIB por actividad económica de Oruro y Bolivia a precios corrientes, 2022 (En millones de dólares).....	26
<b>Gráfico 14:</b>	Serie histórica de la producción de alfalfa.....	29
<b>Gráfico 15:</b>	Serie histórica de la producción de papa .....	31
<b>Gráfico 16:</b>	Serie histórica de la producción de cebada forrajera.....	32
<b>Gráfico 17:</b>	Hato de ganado según especie pecuaria, 2022 (En número de cabezas).....	35
<b>Gráfico 18:</b>	Serie histórica en la crianza de ganado ovino (En número de cabezas) .....	36
<b>Gráfico 19:</b>	Serie histórica en la crianza de ganado camélido Alpacas (En número de cabezas) ..	38
<b>Gráfico 20:</b>	Serie histórica en la crianza de ganado camélido Llamas (En número de cabezas)....	38
<b>Gráfico 21:</b>	Producción de carne de llama, Oruro 2022 [Tn].....	40
<b>Gráfico 22:</b>	Oruro: Valor de producción según mineral, 2015 – 2022 (En millones de dólares).....	42
<b>Gráfico 23:</b>	Valor de producción minera según mineral en Oruro 2022 (En millones de dólares)....	42
<b>Gráfico 24:</b>	Valor y Porcentaje de Producción de minerales por Departamento – 2022 (En millones de dólares).....	43
<b>Gráfico 25:</b>	Evolución del número de abonados, 2010 – 2022 .....	44
<b>Gráfico 26:</b>	Evolución de las ventas de electricidad a consumidor final por categoría (Consumo en megawatts/hora) .....	45

<b>Gráfico 27:</b>	Producción bruta de electricidad por Departamento - 2022 (Consumo en megawatts/hora) .....	45
<b>Gráfico 28:</b>	Oruro: PIB industrial según actividad económica, 2015 – 2022 (En millones de dólares).....	46
<b>Gráfico 29:</b>	Crecimiento del PIB de la industria manufacturera de Bolivia y Oruro, 2015 – 2022 (En porcentaje) .....	46
<b>Gráfico 30:</b>	Producción de cemento de Oruro, 2015 – 2022 (En toneladas métricas).....	47
<b>Gráfico 31:</b>	Venta de cemento en Oruro, 2015 – 2022 (En toneladas métricas) .....	48
<b>Gráfico 32:</b>	Variación del índice de precios al consumidor de Bolivia y ciudad capital de Oruro, 2010 – 2022 (En porcentaje) .....	49
<b>Gráfico 33:</b>	Variación del índice de precios al consumidor a diciembre de Oruro, 2022 (En porcentaje).....	49
<b>Gráfico 34:</b>	Variación acumulada del índice de precios al consumidor de la ciudad capital de Oruro, 2022 (En porcentaje).....	50
<b>Gráfico 35:</b>	Oruro: Evolución de la Inversión Pública, 2010-2022 (En millones de dólares) .....	51
<b>Gráfico 36:</b>	Oruro: Inversión Pública según sectores, 2022 (En millones de dólares) .....	51
<b>Gráfico 37:</b>	Evolución del valor de las exportaciones de Oruro vs Bolivia, 2010 – 2022 (En millones Dólares) .....	52
<b>Gráfico 38:</b>	Oruro: Exportaciones según código de actividad económica año 2021-2022 (En millones de dólares).....	52
<b>Gráfico 39:</b>	Oruro: Destino de exportaciones según país de destino, 2022 (En millones de dólares) .....	53
<b>Gráfico 40:</b>	Valor de las importaciones de Oruro según Grandes Categorías, 2021 – 2022 (En millones de dólares).....	53
<b>Gráfico 41:</b>	Oruro: Evolución del saldo comercial, 2010-2022 (En millones de dólares).....	54
<b>Gráfico 42:</b>	Depósitos Oruro, 2015 – 2022 (En millones de dólares) .....	54
<b>Gráfico 43:</b>	Oruro: Ranking de departamentos y depósitos, 2022 (En millones de dólares) .....	55
<b>Gráfico 44:</b>	Cartera por tipo de crédito –Oruro, 2015 - 2022 (En millones de dólares).....	55
<b>Gráfico 45:</b>	Créditos en Oruro, 2015 – 2022 (En millones de dólares) .....	56
<b>Gráfico 46:</b>	Distribución de los créditos en Oruro según destino, 2015 – 2022 (En millones de dólares).....	57
<b>Gráfico 47:</b>	Crédito productivo en Oruro según actividad económica, 2021 – 2022 (En millones de dólares).....	57
<b>Gráfico 48:</b>	Empresas inscritas a nivel nacional, Oruro, 2022 (Porcentaje de empresas).....	58
<b>Gráfico 49:</b>	Inscripción de unidades económicas de Oruro, 2015 – 2022 (En número de empresas.....	58
<b>Gráfico 50:</b>	Base empresarial de Oruro según actividad, 2022 (Porcentaje de empresas) .....	59
<b>Gráfico 51:</b>	Empresas por tipo de sociedad Oruro, 2022 (Porcentaje de empresas).....	60
<b>Gráfico 52:</b>	Base empresas por tamaño de empresa Oruro, 2022 (Porcentaje de empresas).....	60



**Gráfico 53:** Ingresos tributarios totales, 2010 – 2021 (En Millones de Bs.) ..... 61  
**Gráfico 54:** Ranking de Ingresos tributarios por departamento, 2021 (En Millones de Bs.)..... 62

### ÍNDICE DE MAPAS

**Mapa 1:** Superficie topográfica y límites municipales..... 13  
**Mapa 2:** Distribución de Uso de Suelos ..... 14  
**Mapa 3:** Distribución de Temperatura Suelo 2015 -2021 ..... 15  
**Mapa 4:** Distribución de Precipitación Acumulada 2015 -2021 ..... 16  
**Mapa 5:** Distribución de comunidades Agropecuarias..... 27  
**Mapa 6:** Distribución de producción agrícola del Departamento de Oruro ..... 28  
**Mapa 7:** Ranking de municipios productores de alfalfa, 2022 ..... 30  
**Mapa 8:** Ranking de municipios productores de papa, 2022 ..... 31  
**Mapa 9:** Ranking de municipios productores de cebada forrajera, 2022 ..... 33  
**Mapa 10:** Distribución de las actividades pecuarias del Departamento de Oruro ..... 34  
**Mapa 11:** Ranking de municipios productores de ovinos, 2022..... 37  
**Mapa 12:** Ranking de municipios productores de camélidos alpaca y llama, 2022..... 39

# 1

## SITUACIÓN GEOGRÁFICA

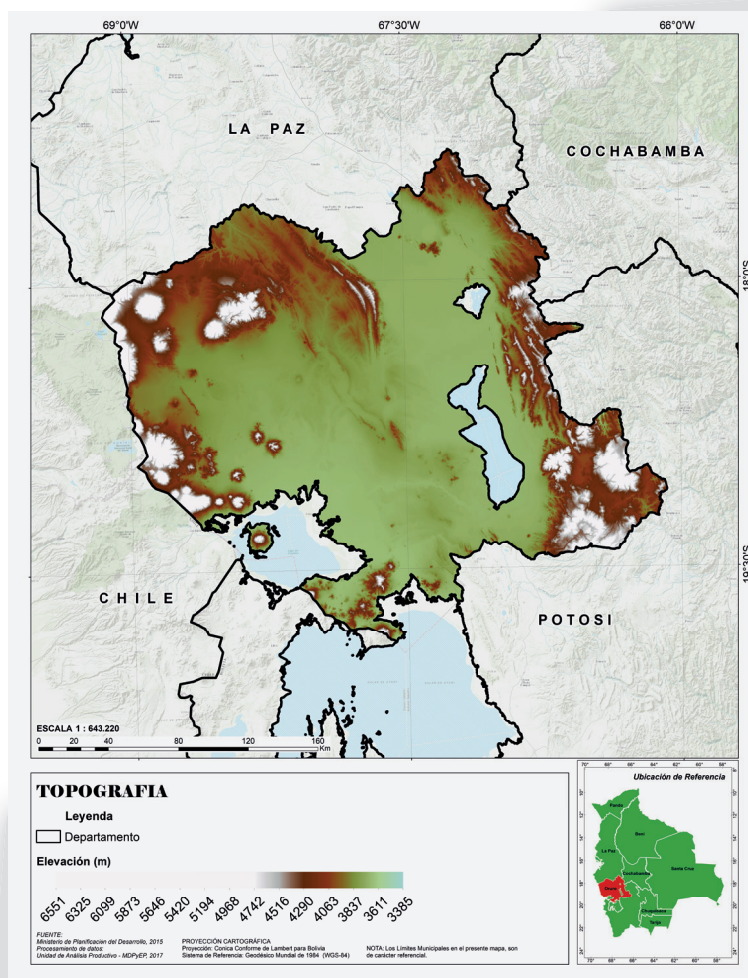
El departamento de Oruro está ubicado en el occidente del país, entre los departamentos de La Paz y Potosí, tiene una superficie aproximada de 53.588 Kilómetros cuadrados, su topografía es generalmente plana, fisiográficamente pertenece al altiplano central.

Oruro limita al Norte con el departamento de La Paz, al Sur con el departamento de Potosí, al Este con los departamentos de Cochabamba y Potosí y al Oeste con la República de Chile.

El departamento se ve afectado por la presencia de la cordillera occidental o volcánica en su zona Oeste, limítrofe con la República de Chile, en la que se destacan: el Sajama (6.542 m) y los Payachatas (Pomarape 6.222 m y Parinacota 6.132 m). Al Sudoeste se ubica la importante cordillera de Sabaya. Carabaya (5.869 m) y el Tata Sabaya (5.550 m). La zona central del departamento de Oruro forma parte de la gran meseta altiplánica. Hacia el noreste penetra al



» **Mapa 1:**  
Superficie topográfica y límites municipales



**Fuente:** SRTM, 2020. Instituto Geográfico Militar, 2015. Procesamiento MDPyEP 2023.



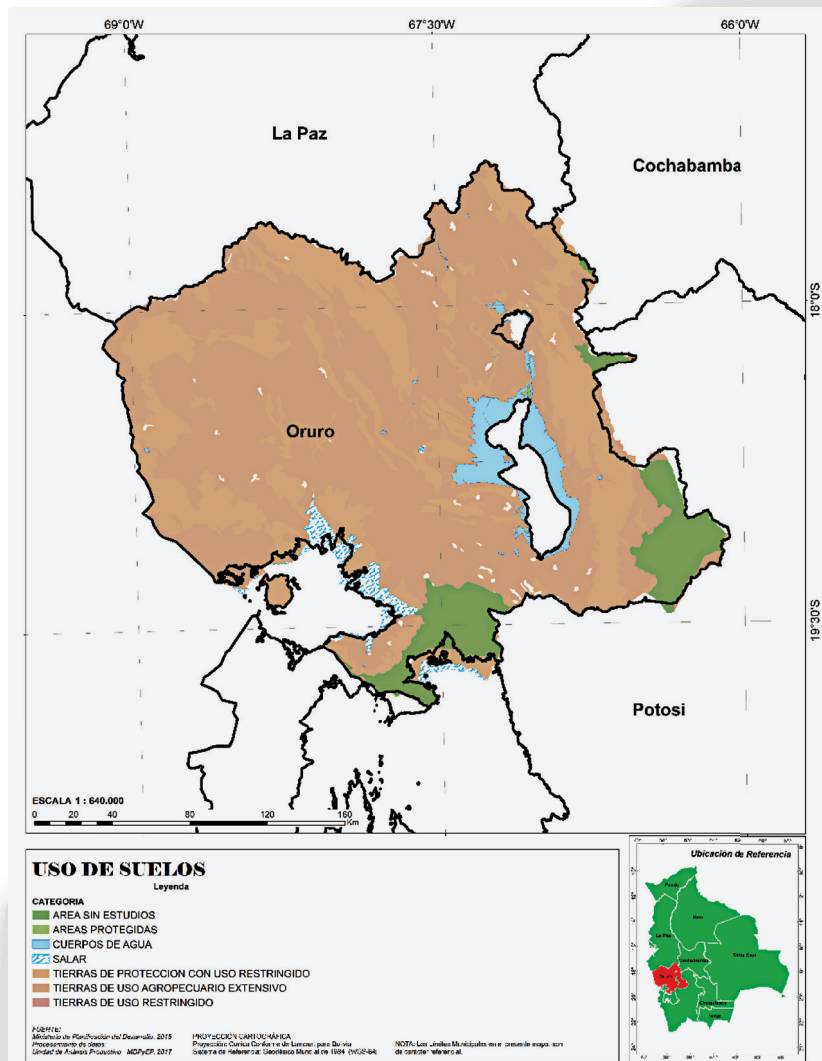
departamento un segmento de la Cordillera de Tres Cruces y paralelamente a los lagos Uru – Uru y Poopó corre la Cordillera de Azanaques, que divide el agua de las cuencas Central y Lacustre, del Amazonas y del Plata. Las alturas principales son: Negro Pabellón (5.400 m), cumbre del Toro (5.180 m).

En cuanto a hidrografía, el departamento de Oruro pertenece a la cuenca central lacustre, sus principales ríos son: Desaguadero, que vincula el lago Titicaca con el lago Poopó; Tacagua; Sevaruyo y Juchusajahuira. Fuera del lago Poopó se tiene al lago Coipasa, que es también considerado un salar, en gran parte de su extensión.

### ► 1.1 Distribución del uso de suelos

La cobertura vegetal del departamento se caracteriza por presentar herbazales, casi en un 85% del departamento, seguida de una cobertura de pastizales, sobre todo en las zonas con menor pendiente. Al Este del departamento también se hace visible una cobertura arbustiva, sobre todo en la región de transición al Subandino, donde también se distribuyen tierras de uso agrícola extensivas. Así, se deja una gran superficie para actividades de ganadería extensiva y ganadería extensiva de uso limitado, destinando la región Este para uso agropecuario, en las partes altas de la franja del subandino.

► **Mapa 2:**  
Distribución de Uso de Suelos



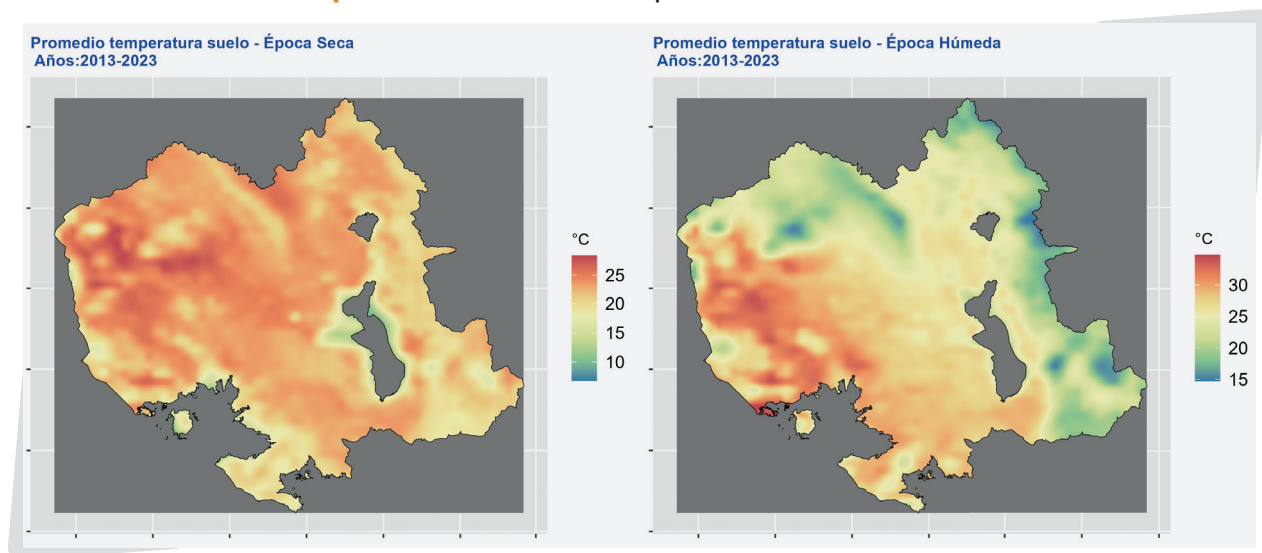
**Fuente:** Plan de Desarrollo Territorial Integral – Gobierno Autónomo Departamental de Oruro, 2018. Procesamiento MDPyEP 2023.

Se observa que las zonas Norte y Oeste son las que mayor cantidad de suelos sin cobertura vegetal presentan. Por otro lado, la vegetación se ve representada en la zona Este del área seleccionada. Las áreas sin cobertura vegetal llegan a 99.978 hectáreas, y las de vegetación vigorosa alcanzan a 11.900 hectáreas. El área de análisis tiene una superficie aproximada de 391.900 hectáreas, de las cuales el año 2001 se tenían suelos sin cobertura vegetal en 70.921 hectáreas y 16.179 hectáreas de vegetación vigorosa. Para el año 2021 se redujo la cobertura vegetal a 15.900 hectáreas, y aumentaron los suelos sin cobertura vegetal a 108.354 hectáreas. De este modo, se observa el deterioro de la región representado por estos dos fenómenos: la degradación del suelo y la pérdida de cobertura vegetal vigorosa.

► **1.2 Comportamiento de la temperatura suelo y precipitación acumulada**

El departamento de Oruro tiene entre sus principales limitantes el factor climático, pues sus temperaturas son extremas de manera homogénea en todo el departamento. Las temperaturas medias anuales oscilan entre los -1°C y los 14°C, con respecto al 2021, la temperatura del suelo ascendió en 1,8°C en la época húmeda y las temperaturas mínimas recrudescieron en -2°C en la época seca. Estas anomalías son evidencia de los efectos del calentamiento global, tal el caso de la casi desaparición de los lagos menores y pérdida de masa vegetal a gran escala, de no tomarse las medidas adecuadas de mitigación los daños a los sistemas de vidas serán irreversibles. Las provincias de Ladislao Cabrera, Litoral, Mejillones, Sabaya, Sajama y Sur Carangas presentan la mayor afectación por extremas heladas y sequías.

**Mapa 3:** Distribución de Temperatura Suelo 2015 -2021



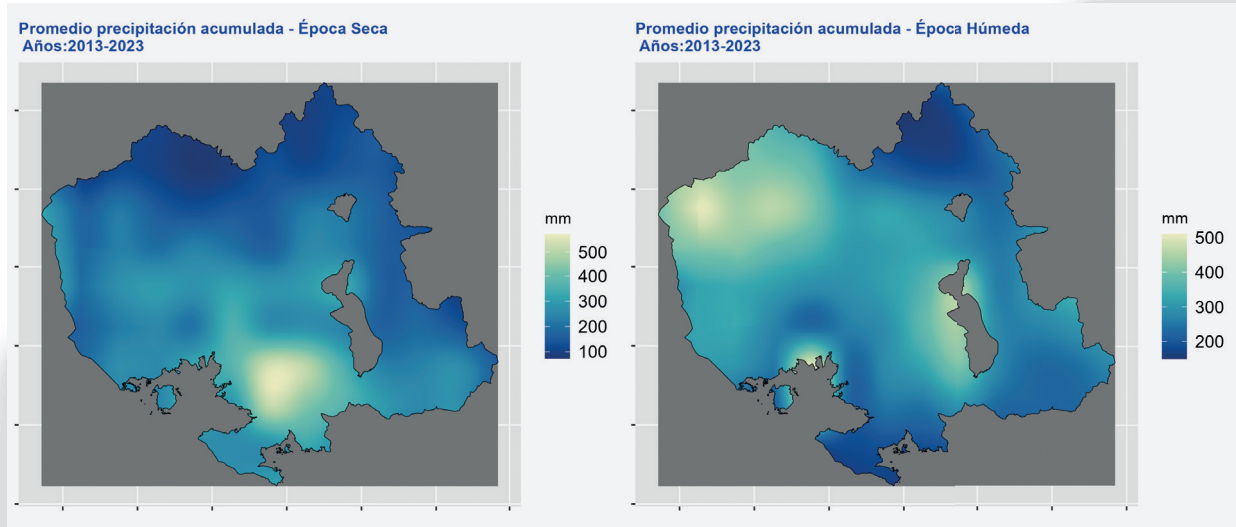
**Fuente:** Satélite meteorológico - MODIS Terra, 2020. Procesamiento MDPyEP 2023.

El mapa de precipitación media anual muestra grandes extensiones del departamento de Oruro con una precipitación acumulada promedio entre 200 a 910 mm. También se observan zonas con precipitaciones menores cerca al salar de Uyuni, en el departamento de Potosí.

A estas características climáticas se suman los valores del coeficiente de escurrimiento, que son los más altos del territorio nacional llegando a sobrepasar el 60%, lo que ocasiona un déficit hídrico importante.



### Mapa 4: Distribución de Precipitación Acumulada 2015 -2021



**Fuente:** Satélite meteorológico – Global Precipitation Measurement, 2023. Procesamiento MDPyEP 2023.

Advirtiendo las necesidades futuras y el incremento de las anomalías climáticas, se hace imprescindible avanzar en la protección de las escasas fuentes de agua que aún persisten y se hallan amenazadas en estos territorios, tanto por el incremento de la presión de los usos consuntivos, como por el mal manejo y gestión de las organizaciones vinculadas al agua.



# 2

## EVOLUCIÓN SOCIODEMOGRÁFICA

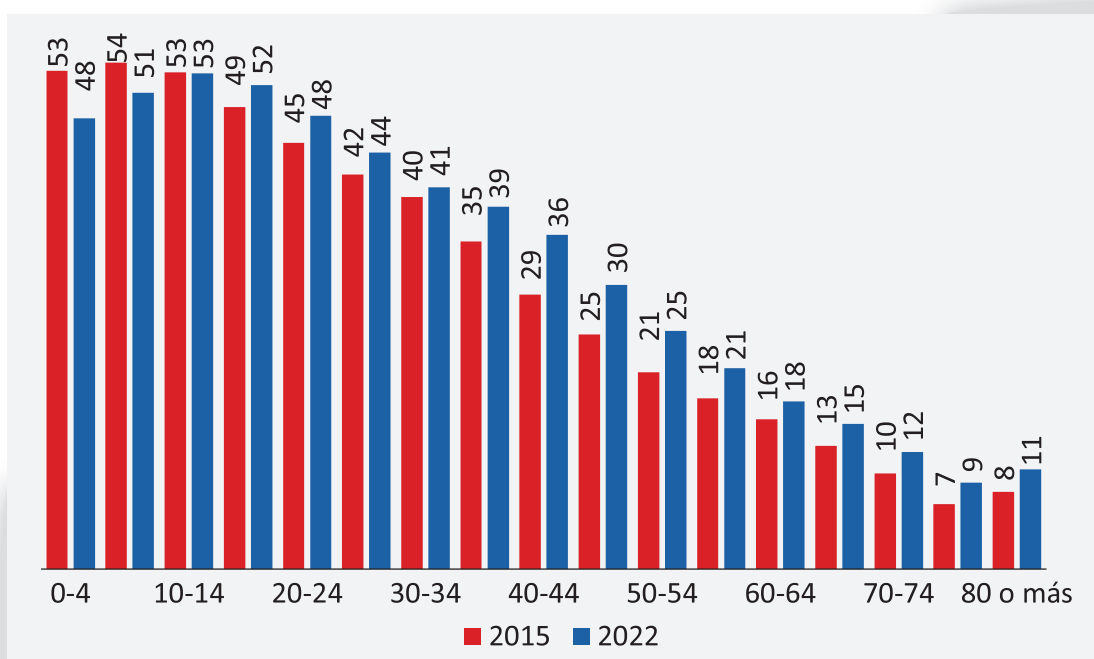
En el departamento de Oruro, según estimaciones del Instituto Nacional de Estadística (INE), se habría llegado a un aproximado de 553.088 de habitantes en el 2022. Valor superior en 34.449 habitantes respecto al 2015, cuando hubo 518.639 habitantes. Según grupos etarios se observa que la mayor parte se concentra en los grupos más jóvenes, es decir, aquellos entre 0 y 29 años de edad con 295.576 personas, de entre los cuales el grupo con mayor número está entre 10 y 14 años con 52.766 mil personas. Sin embargo, en comparación a la gestión 2015, la población mayor a los 25 años es la que más incrementó, siendo de este segmento el

grupo de mayores a 80 años el de crecimiento porcentual más alto con un 29%, mostrando un aumento en la esperanza de vida.

Actualmente el país pasa por el denominado bono demográfico. Se espera que en un futuro se dé un envejecimiento más acelerado de la población que puede llegar a tener ciertos efectos en la economía como, por ejemplo, sobre la población económicamente activa. De la misma forma el sistema de salud podría ser más exigido debido a la mayor demanda de servicios de diversa índole, principalmente por las personas de la tercera edad.



**Gráfico 1:** Composición de la población según grupo de edades, 2015 y 2022 (En miles de personas)

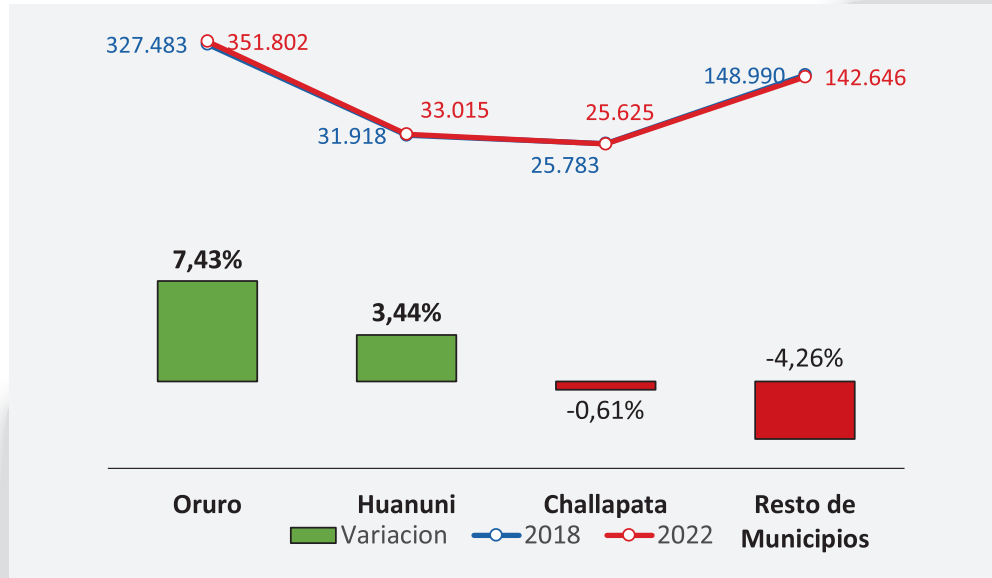


Fuente: INE. Elaboración: MDPyEP, 2023



Gran parte de los habitantes del departamento se centra en el municipio de Oruro, el más poblado, con 351.802 habitantes, con un crecimiento del 7,43% con respecto al 2018, y en segundo lugar el municipio de huanuni con 33.015 habitantes creciendo en 3,44% de habitantes con relación al 2018 y en tercer lugar el municipio de Challapata con 25.625 habitantes decreciendo en 0,61% de habitantes con relación al 2018, el resto de los municipios la población varió en -4,26% en promedio.

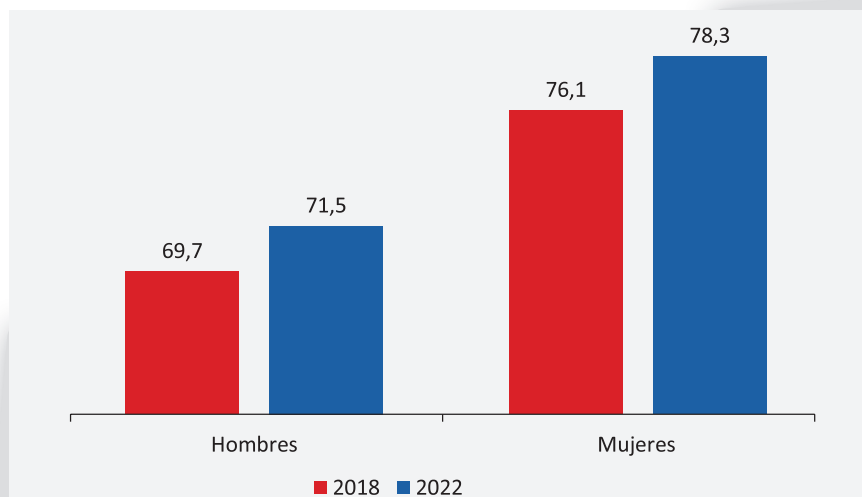
Gráfico 2: Oruro: Distribución de la población principales municipios y resto, 2018 y 2022



Fuente: INE. Elaboración: MDPyEP, 2023

La esperanza de vida al nacer en el departamento de Oruro mejoró en el último quinquenio. La brecha existente entre sexos se agrandó en 0,25% a favor de las mujeres que se estima tienen una expectativa de vida de 78,3 años frente a los 71,5 años de los hombres, dando como resultado que las mujeres esperarían vivir 6,8 años más que los hombres.

Gráfico 3: Oruro: Esperanza de vida al nacer según sexo, 2018 y 2022 (Años)



Fuente: INE. Elaboración: MDPyEP, 2023

# 3

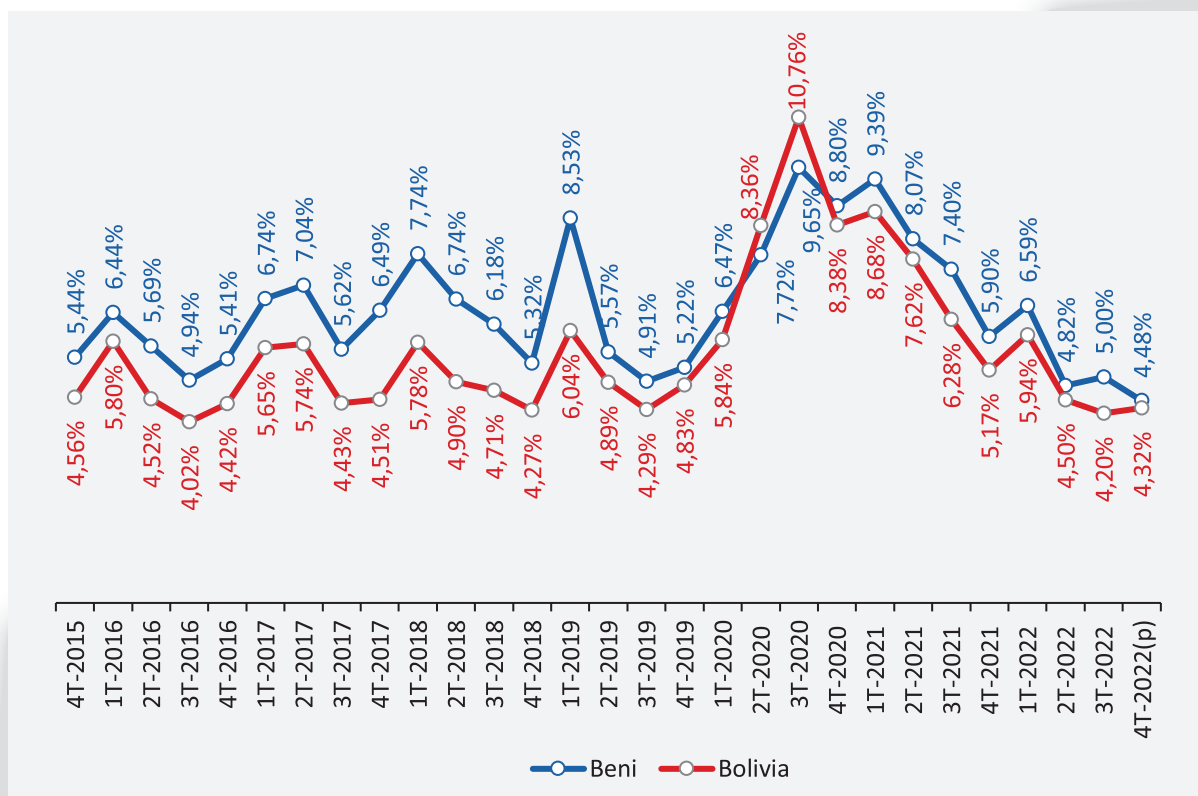
## EMPLEO

La tasa de desempleo urbano del departamento de Oruro, en el cuarto trimestre de 2022, cerró con un 4,48%, superior al 4,32% de Bolivia, e inferior al 5,0% del

mismo periodo de 2021. En el departamento, Es decir, el desempleo de Oruro se redujo en la gestión 2021.



**Gráfico 4:** Tasa de Subocupación Urbana en Oruro Según Sexo, al Cuarto Trimestre de 2015-2022 (En Porcentaje)



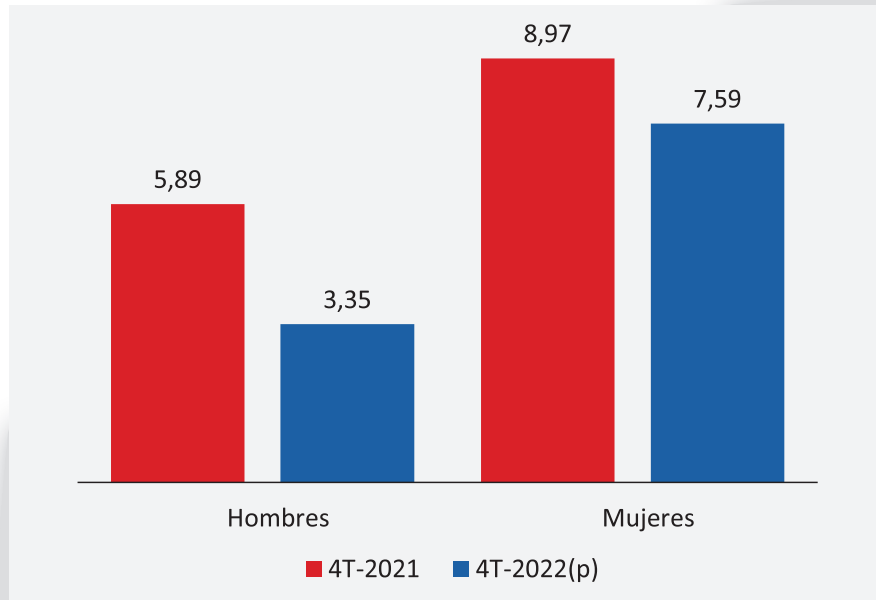
Fuente: INE. Elaboración: MDPyEP, 2023



Un dato adicional del mercado laboral muestra que la tasa de subocupación en 2021 fue superior a la de 2022. La subocupación se redujo significativamente en los Hombres a comparación de las Mujeres de un 5,89% hasta

un 3,35%. La subocupación en este caso se entiende como la población que trabaja menos de 40 horas a la semana, pese a desearlo y estar dispuestos a trabajar más tiempo.

**Gráfico 5:** Tasa de Subocupación Urbana en Oruro Según Sexo, al Cuarto Trimestre de 2021 y 2022 (En Porcentaje)



**Fuente:** INE. Elaboración: MDPyEP, 2023

# 4

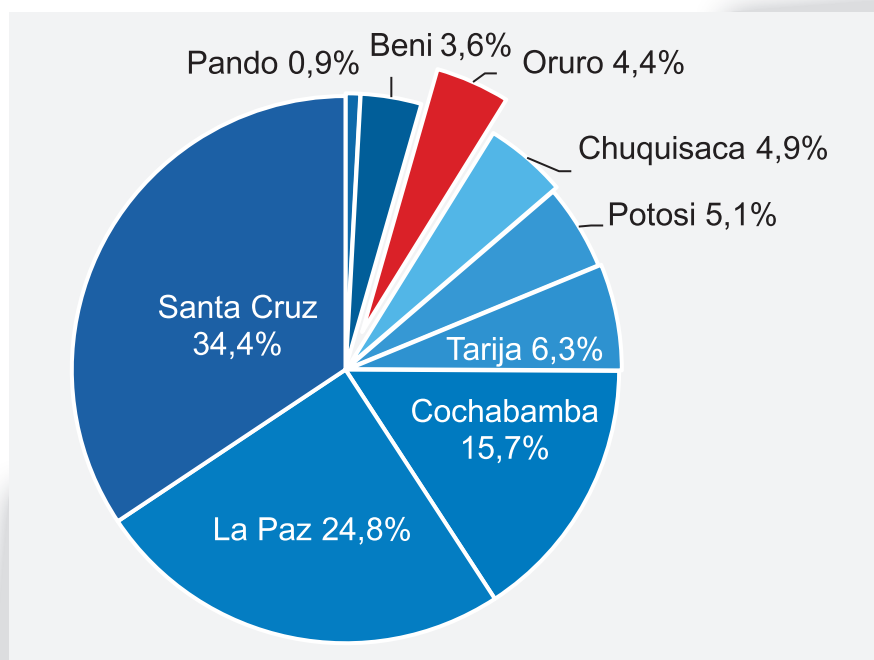
## ACTIVIDAD ECONÓMICA

El departamento de Oruro registró un Producto Interno Bruto (PIB) de Bs 2.168 millones en el año 2022, lo que representa una participación del 4,4% del PIB nacional. Una de las principales características de la estructura económica del departamento de Oruro es el dinamismo del sector minero, especialmente la extracción de zinc, estaño, plomo, cobre, oro, antimonio y plata. El segundo sector con mayor aporte al PIB departamental fue el de

transporte, almacenamiento y comunicaciones. La actividad minera actúa como motor de crecimiento en el departamento, impulsando el desarrollo de otros sectores conexos como transporte y servicios logísticos. El aporte de la minería al PIB regional evidencia un alto grado de especialización extractiva en la composición económica orureña.



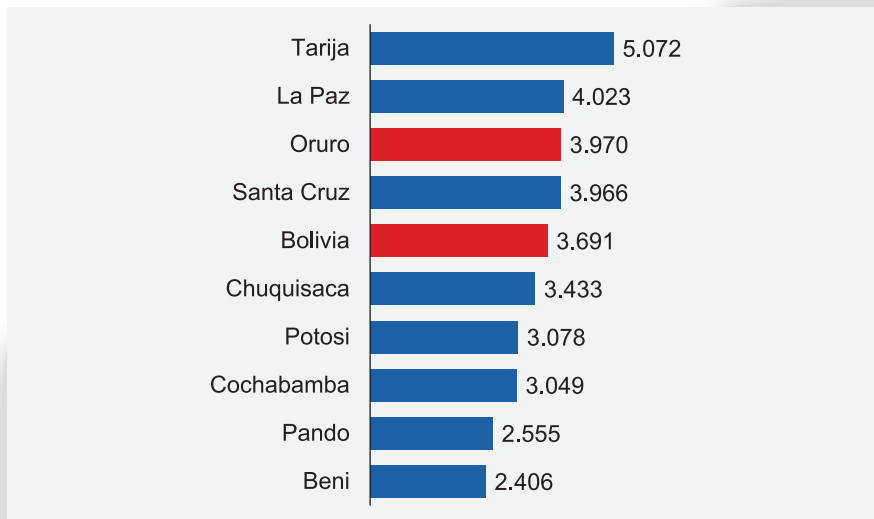
**Gráfico 6:** Distribución del PIB nacional según departamento, 2022 (En porcentaje)



Fuente: INE. Elaboración: MDPyEP, 2023

El PIB per cápita (PIB PC) o ingreso per cápita orureño llegó a USD 3.970 en 2022 quedando por encima del promedio nacional.

**Gráfico 7:** Ingreso per cápita por departamento, 2022 (En dólares)

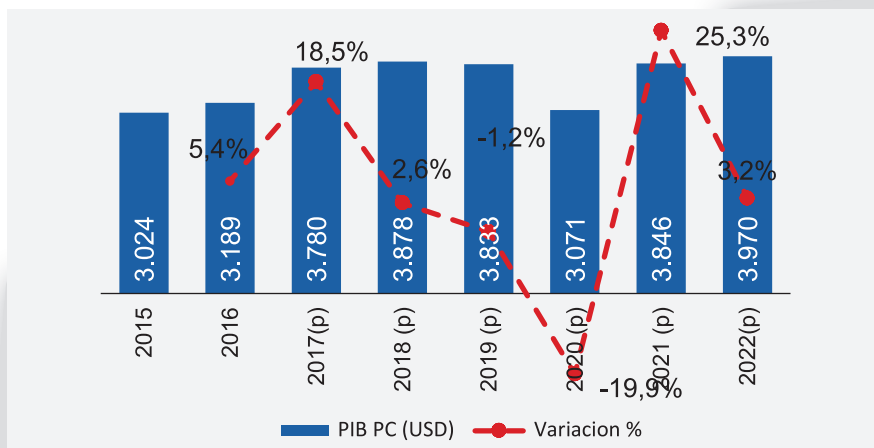


Fuente: INE. Elaboración: MDPyEP, 2023

El ingreso per cápita en Bolivia exhibió un crecimiento sostenido, impulsado principalmente por la expansión de los ingresos más que por el incremento proporcional de la población, la cual creció a una tasa promedio anual de 0,91% entre 2015 y 2022. En dicho periodo, la variación porcentual promedio anual del PIB per cápita fue de 4,9%. Sin embargo, en 2019 y 2020 se registró una desaceleración en el crecimiento del PIB per cápita, llegando incluso a terreno negativo con tasas de -1,2% y -19,9% respectivamente, lo que

se tradujo en caídas del ingreso por habitante de USD 45 y USD 762. Esta contracción se debió al impacto de la pandemia COVID-19, que produjo despidos masivos y cierre o reducción de operaciones en empresas. No obstante, en 2021 el PIB per cápita repuntó 25,3%, representando un incremento absoluto de USD 776 por cada boliviano, reflejando la recuperación de la actividad económica tras la crisis sanitaria. En 2022, el per cápita alcanzó USD 3 970 creciendo en 3,2% respecto al año anterior.

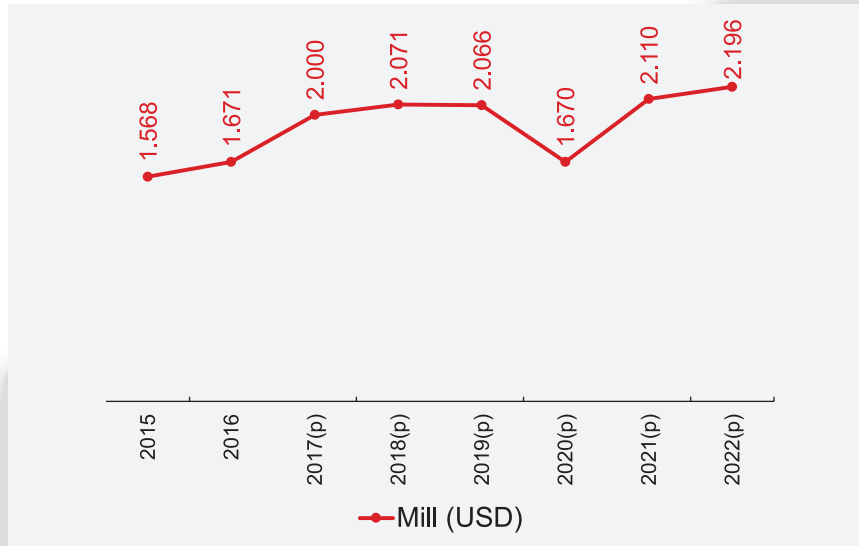
**Gráfico 8:** Evolución de los ingresos per cápita de Oruro 2015-2022 (En dólares)



Fuente: INE. Elaboración: MDPyEP, 2023

En términos nominales, el Producto Interno Bruto (PIB) del departamento de Oruro registró un incremento de USD 1.568 millones en 2015 a USD 2.196 millones en 2022, lo que representa un crecimiento absoluto de USD 628 millones durante el período. En otros términos, el PIB de Oruro creció a una tasa promedio anual de 5,8% entre 2015 y 2022 en valores nominales. Este crecimiento del producto orureño en valores corrientes refleja una expansión de la actividad económica del departamento impulsada principalmente por el dinamismo del sector minero en la región.

**Gráfico 9:** Evolución del PIB departamental de Oruro a precios corrientes, 2015 – 2022 (En millones de dólares)



Fuente: INE. Propia MDPyEP, 2023

#### ► 4.1 Crecimiento económico

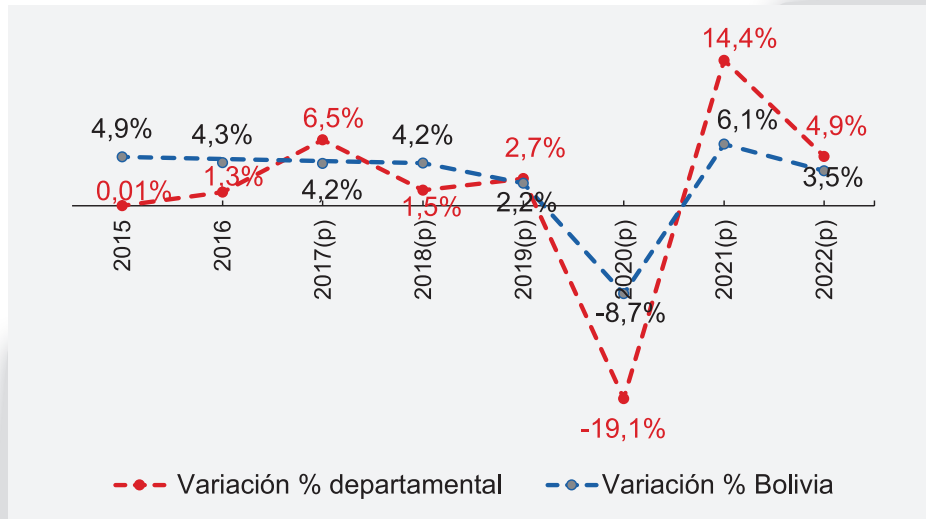
La vocación minera del departamento de Oruro, condiciona su situación macroeconómica a las condiciones y situaciones del mercado externo de minerales, con la fuerte caída de los precios de las materias primas de 2015 y 2019, en particular el precio del estaño, que afectó en términos generales el desempeño de la economía orureña, cuyo crecimiento

promedio departamental en el periodo 2015 a 2019 que fue de 2,4%, inferior al 4,7% logrado a nivel nacional en la década de análisis. En los últimos años el 2017, 2019, 2021 y 2022 el departamento de Oruro reflejó un crecimiento superior al nacional explicado por el alto crecimiento del sector minero. El 2022 del departamento alcanzó el 4,9 % en crecimiento superior al nacional de 3,5%.





Gráfico 10: Tasa de crecimiento del PIB de Bolivia y Oruro a precio constante, 2015 – 2022 (En porcentaje)

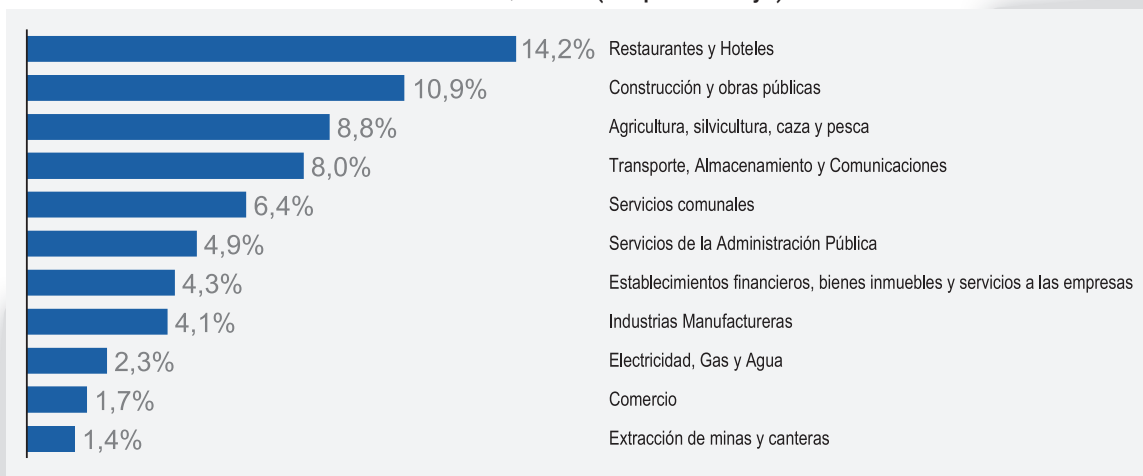


Fuente: INE. Propia MDPyEP, 2023

Entre 2021 y 2022, los sectores de restaurantes y hoteles, construcción y obras públicas, así como agricultura, silvicultura, caza y pesca registraron los mayores crecimientos del Producto Interno Bruto (PIB) departamental. Específicamente, el sector de restaurantes y hoteles evidenció el incremento más significativo con una variación porcentual anual de 14,2%, seguido por construcción y obras públicas con un crecimiento de 10,9%, otro sector fue la agricultura, silvicultura, caza y pesca con un aumento del 8,8% y finalmente

transporte, almacenamiento y comunicación logro alcanzar un crecimiento del 8,0%. Estas expansiones sectoriales, que superaron al el 7,0% crecimiento del PIB durante ese periodo, contribuyeron positivamente al desempeño económico agregado y expansión de la actividad productiva del departamento en el último año. A diferencia de la contracción experimentada por determinadas ramas de actividad en 2020 debido a la pandemia, todos los sectores principales exhibieron tasas de crecimiento favorables entre el 2021 y 2022.

Gráfico 11: Variación del PIB a precios constantes de Oruro por actividad económica, 2022 (En porcentaje)



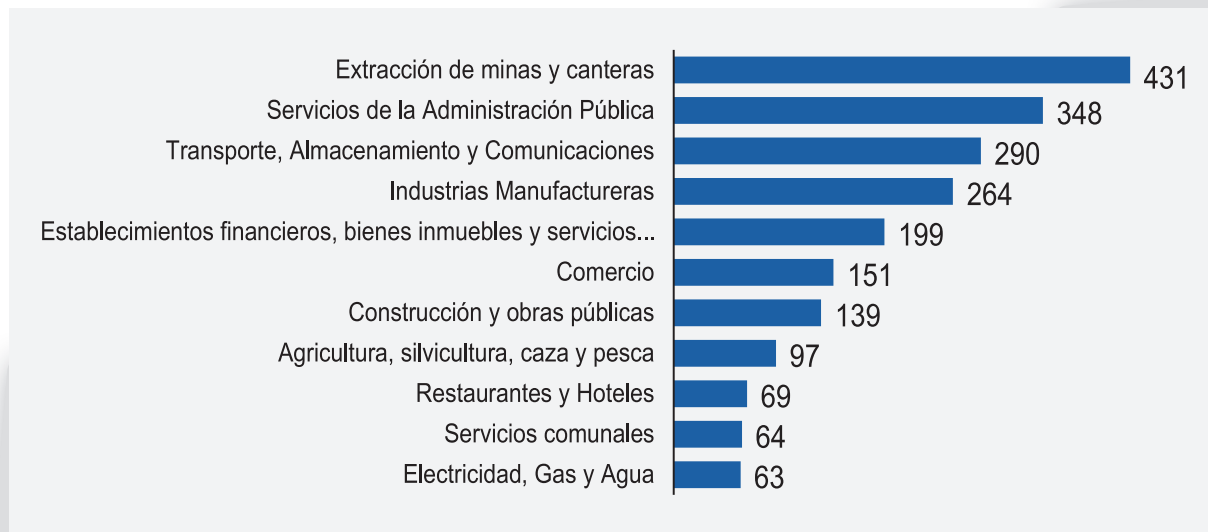
Fuente: INE. Elaboración: MDPyEP, 2023



► **4.2 Estructura económica**

La economía del departamento de Oruro se enfoca principalmente en el sector minero. En términos reales, la minería representa Bs 431 millones del Producto Interno Bruto (PIB) orureño, convirtiéndose en el sector de mayor peso. El siguiente sector de relevancia es el de Servicios de la Administración Pública, con una participación de Bs 348 millones en el PIB real departamental. En tercer lugar, se ubica Transporte, Almacenamiento y Comunicaciones, con un aporte de Bs 290 millones al producto Interno. Finalmente, en cuarto puesto se encuentra la Industria Manufacturera, contribuyendo con Bs 264 millones al PIB de Oruro. Estos cuatro sectores, liderados por la minería, constituyen el 63% de la composición del PIB real del departamento. Se evidencia así la alta dependencia de la economía orureña de la actividad extractiva, así como la incipiente diversificación productiva de la región.

**Gráfico 12:** PIB de Oruro por actividad económica a precios constante, 2022 (En millones de bolivianos)



**Fuente:** INE. Elaboración: MDPyEP, 2023

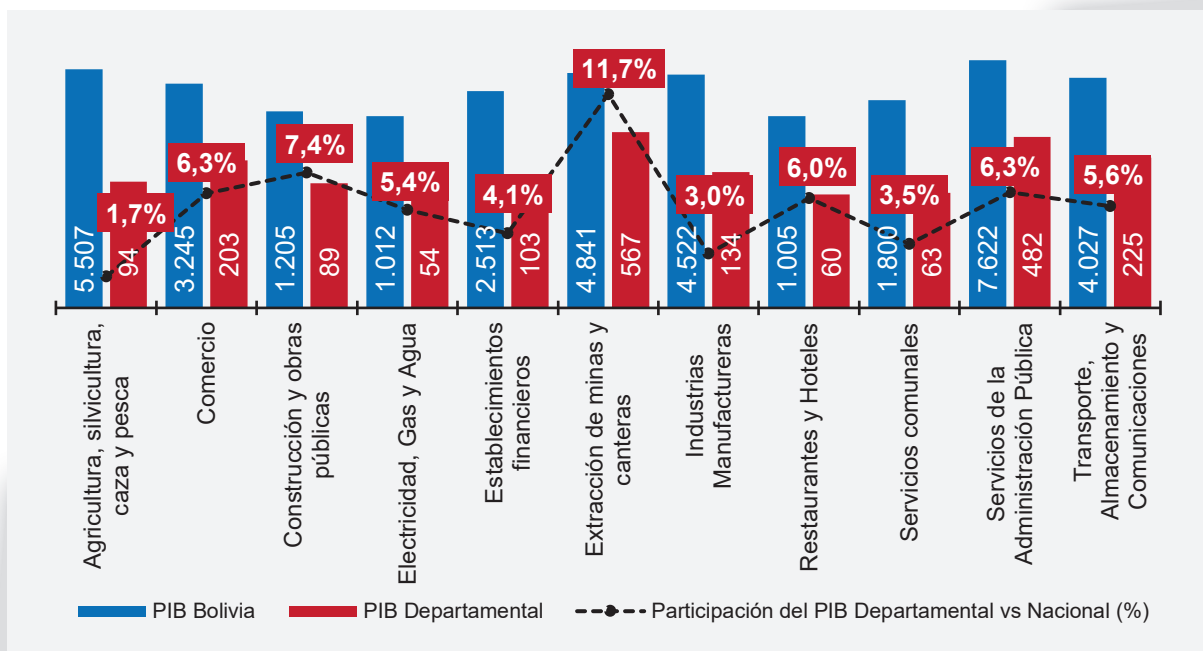
El PIB a precios corrientes del sector de Extracción de minas y canteras representa el 11,7% con relación al PIB Nacional del mismo sector, seguida del sector de Construcción y obras públicas representando el 7,4% de la misma manera. Estos dos fueron los sectores con mayor participación porcentual.

Las dos actividades económicas con mayor valor monetario en el departamento fueron la actividad de Extracción de minas y canteras, seguida de Servicios de la Administración Pública con USD 567 millones y USD 482 millones.





Gráfico 13: PIB por actividad económica de Oruro y Bolivia a precios corrientes, 2022 (En millones de dólares)



Fuente: INE. Elaboración: MDPyEP, 2023

### ► 4.3 Sector agrícola

Según los datos del Censo Nacional Agropecuario del 2013, y en complementación con los datos de la Encuesta Nacional Agrícola del 2015 y del Plan del Sector Agropecuario y Rural con Desarrollo Integral Para Vivir; el departamento de Oruro cuenta con 726 comunidades dedicadas a las actividades agrícolas principalmente Raíces y Tubérculos, y crianza de ganado ovino, bovino y llamas.

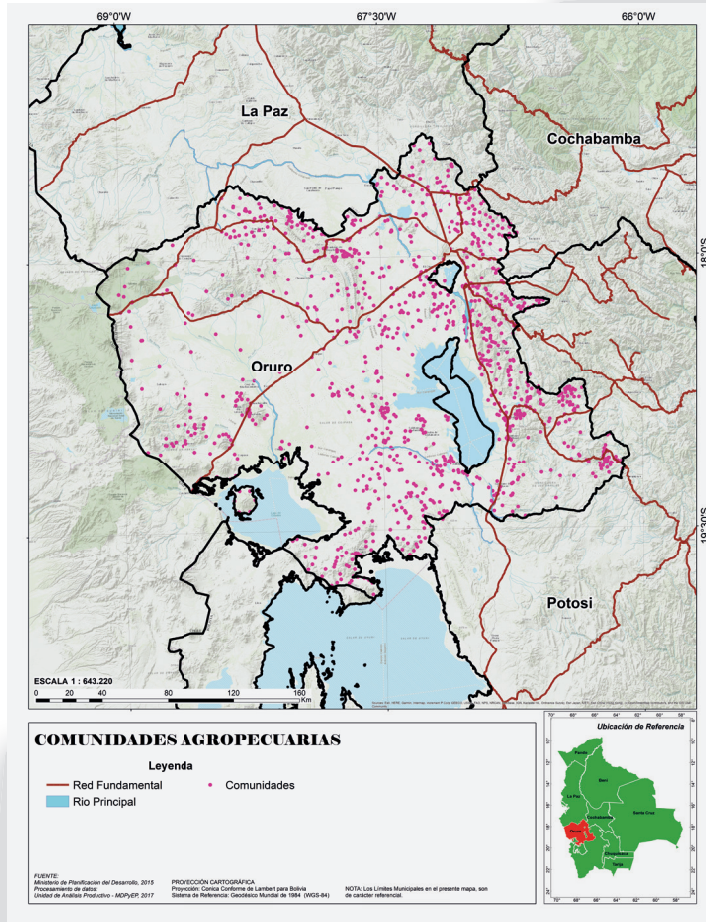
Estas comunidades están constituidas en Organizaciones Económicas Campesinas, Indígena Originarias – OECA's, siendo la base

de esta estructura la Unidad Productiva Familiar y Multifamiliar, Campesinos Agropecuarios de materia prima que se dedican principalmente a procesos grupales y actividades asociativas de acopio de materia prima.

Ambos grupos de actividades están orientados a mejorar la producción en cuanto a volumen, productividad y calidad, para lograr competitividad en el mercado y obtener mejores ingresos, además de adquirir nuevos conocimientos en producción y gestión de organizaciones productivas con visión empresarial.



Mapa 5:  
Distribución de comunidades agropecuarias



**Fuente:** Censo Nacional Agropecuario, 2013, Encuesta Nacional Agropecuario, 2015, Plan del Sector Agropecuario y Rural, 2017. Atlas de Vocación y Potencialidades Productivas, 2019. Procesamiento MDPyEP 2023.

#### ► 4.3.1 Vocación Productiva Agrícola

Las condiciones biofísicas han definido el territorio del departamento como una zona árida cuyas condiciones climáticas no permiten el desarrollo óptimo de la agricultura, sin embargo, el relieve ha modelado micro ecosistemas que presentan condiciones en las cuales prosperan algunos cultivos, entre ellas se mencionan los tubérculos (Papa, la oca), los cereales (Quinoa, Cañahua, Cebada), y en zonas con mejores condiciones eco climáticas y edáficas la producción de hortalizas (cebolla, Zanahoria, Lechuga).

Las actividades agrícolas tienen un valor indiscutible, tanto por la tradición existente en el sector rural, como por los beneficios que la dinámica agrícola trae a la población en términos de seguridad alimentaria, disminución de la vulnerabilidad y generación de excedentes.

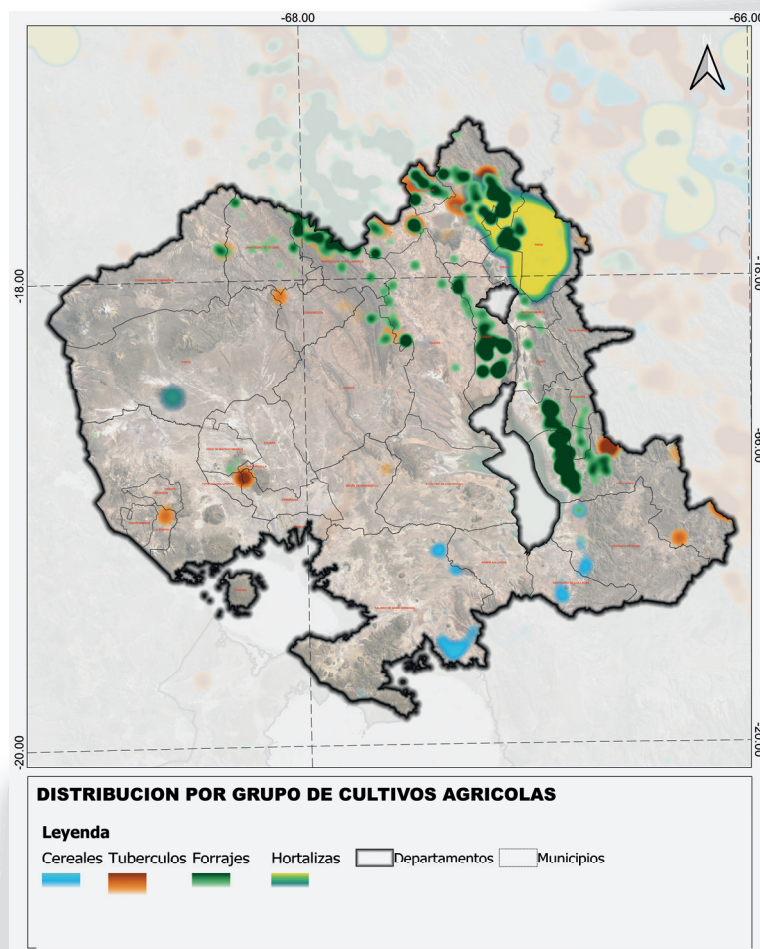
De un total de 122.418 hectáreas sembrada en el departamento de Oruro, 20.611 son cultivos que reciben riego, constituyéndose en el 16,8 % del total. Por lo anotado, se puede inferir que este porcentaje es aún muy bajo, ya que más del 80 % de los terrenos cultivados (90.025 hectáreas) todavía depende de factores de lluvia para su producción.

El departamento de Oruro en los últimos años, y debido principalmente a la subida de precio de la quinua, ha tenido un acelerado crecimiento en el uso de maquinaria agrícola, Para el año 2013 se contaba con 1.696 tractores los cuales, se estima, fueron duplicados en las gestiones siguientes. El uso de implementos agrícolas como trilladoras, cosechadoras, enfardadoras, facilitan las actividades agrícolas y permiten su tecnificación.



Si bien la producción de forrajes cobra importancia en el departamento de Oruro, esta sufre de importantes pérdidas debida principalmente a que su conservación se realiza a la intemperie, lo que disminuye su valor cualitativo y cuantitativo. En los últimos años diferentes proyectos y programas han permitido la construcción de silos (3.230 construcciones), 54 secadoras, 387 invernaderos, y 844 carpas solares, ubicadas principalmente en la zona forrajera y lechera del departamento. Challapata, Caracollo Poopó Pazña.

**Mapa 6:** Distribución de producción agrícola del Departamento de Oruro



**Fuente:** Censo Nacional Agropecuario, 2013, Encuesta Nacional Agropecuario, 2015, Plan del Sector Agropecuario y Rural, 2017. Atlas de Vocación y Potencialidades Productivas, 2019. Procesamiento MDPyEP 2023.

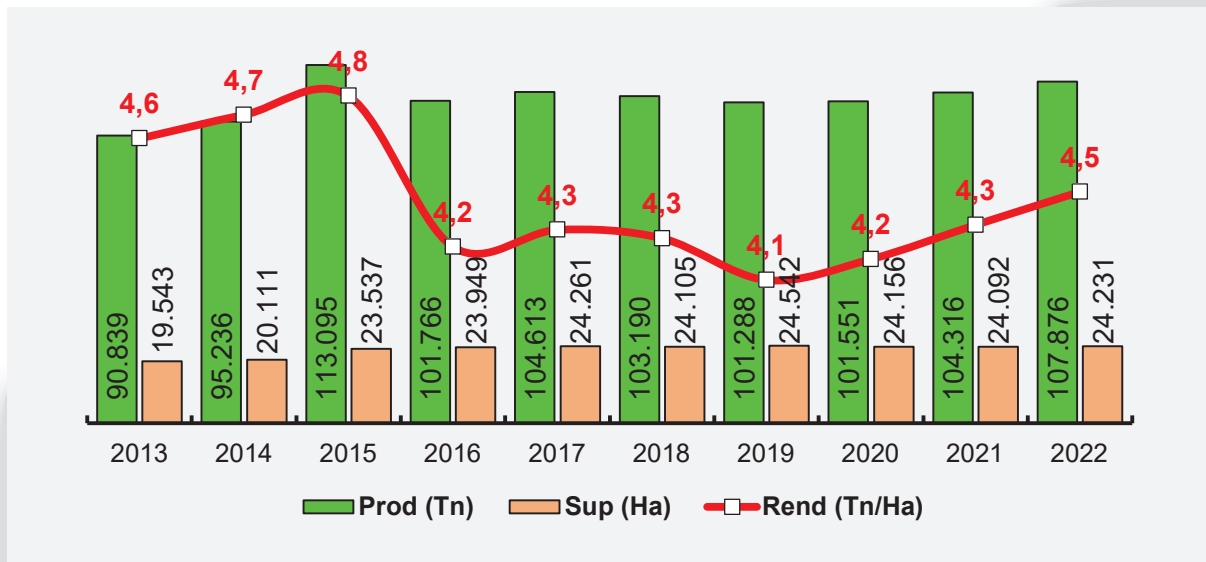
Según los principales grupos de cultivos agrícolas, los tubérculos y raíces fueron los de mayor producción en el periodo agrícola 2022 con 161.572 toneladas, superior en aproximadamente 30.000 toneladas respecto al periodo 2021, logrando un crecimiento de 26,3%. Gran parte de la producción del departamento se debió a al cultivo de papa, representando aproximadamente el 95,0% del total.

Los cereales llegaron a una producción de 72.037 toneladas en 2022, inferior a las 85.727 toneladas de una gestión anterior siendo este último el nivel más alto de las últimas décadas. En este grupo existe una mayor diversidad de productos, destacándose la quinua, maíz en grano, trigo y la cebada en grano. Esta reducción de 5,3% de los cereales se originó en la quinua y maíz en grano, tanto el trigo como la cebada en grano lograron incrementos.

► **4.3.1.1 Alfalfa**

Se cultivan diferentes variedades de alfalfa adaptadas a las condiciones climáticas de Oruro. La alfalfa es una planta forrajera de alto valor nutricional utilizada principalmente para alimentar al ganado, tanto en la producción lechera como en la producción de carne ovina en mayor número. El departamento de Oruro es el tercer productor de alfalfa en Bolivia, después de Santa Cruz y Cochabamba. La producción de alfalfa se concentra principalmente en los municipios de Challapata, Huanuni, Oruro, Sabaya y Uyuni.

**Gráfico 14:** Serie histórica de la producción de alfalfa



**Fuente:** INE-MDRyT. Elaboración: MDPyEP, 2023

En los años 2013 y 2014, el promedio anual de la producción de alfalfa alcanzó las 93.038 toneladas con una superficie media sembrada de 19.827 hectáreas y un rendimiento promedio de 4,7 toneladas por hectáreas. A partir del año 2015 hasta el año 2022, el volumen de producción promedio alcanzó las 104.712 toneladas, con un crecimiento inter anual del 2%. Con respecto

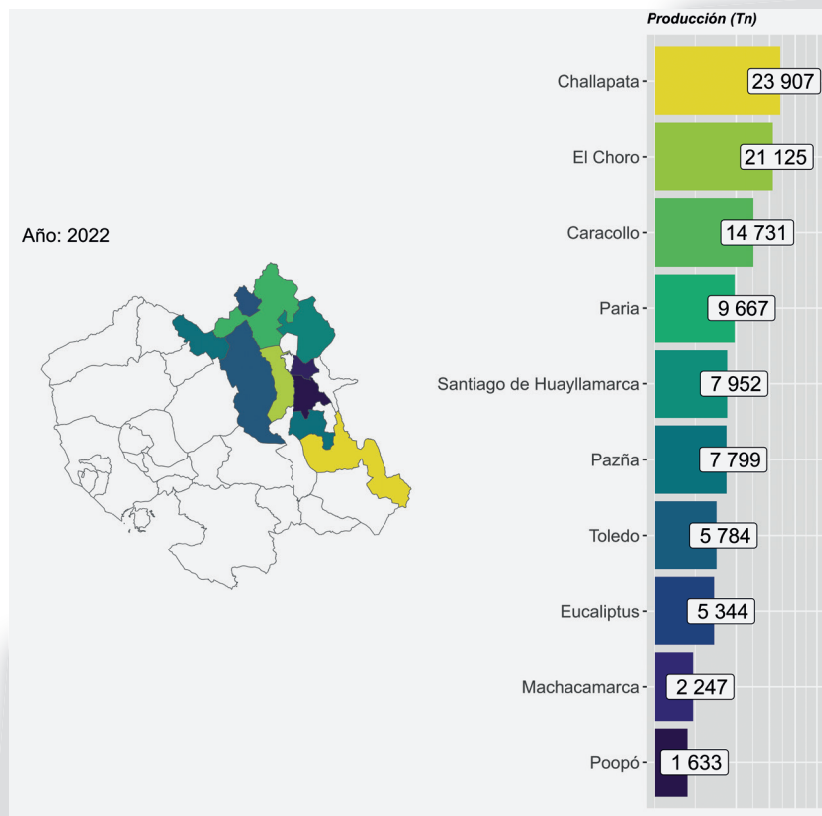
a la superficie sembrada se mantuvo en una media de 24.109 hectáreas y un rendimiento promedio de 4,3 toneladas por hectáreas.

Respecto a la distribución territorial del cultivo de alfalfa a nivel municipal, veinte y siete municipios tienen actividades relacionadas con la siembra y cosecha de alfalfa.





### Mapa 7: Ranking de municipios productores de alfalfa, 2022



**Fuente:** Censo Nacional Agropecuario, 2013, Encuesta Nacional Agropecuario, 2015, Plan del Sector Agropecuario y Rural, 2017. Atlas de Vocación y Potencialidades Productivas, 2019. Procesamiento MDPyEP 2023.

Los municipios de Challapata y El Choro, los principales productores de alfalfa, sumaron un total de producción de 45.032 toneladas con un promedio de producción de 22.516 toneladas sembradas en una superficie efectiva total de 9.936 hectáreas, con un promedio de rendimiento de 4,5 toneladas por hectáreas.

En tercer lugar, se encuentra el municipio de Caracollo, con una producción de 14.731 toneladas, manteniendo el mismo ritmo de crecimiento del 2,8% en los últimos cinco años. En cuanto a la superficie, ésta fue de 3.303 hectáreas, y el rendimiento llegó a 4,5 toneladas por hectárea. En ese orden de importancia le sigue el municipio de Paria, con un volumen de producción de 9.667 toneladas.

Los municipios de Santiago de Huayllamarca y Pazña, en el 2021, tuvieron una producción

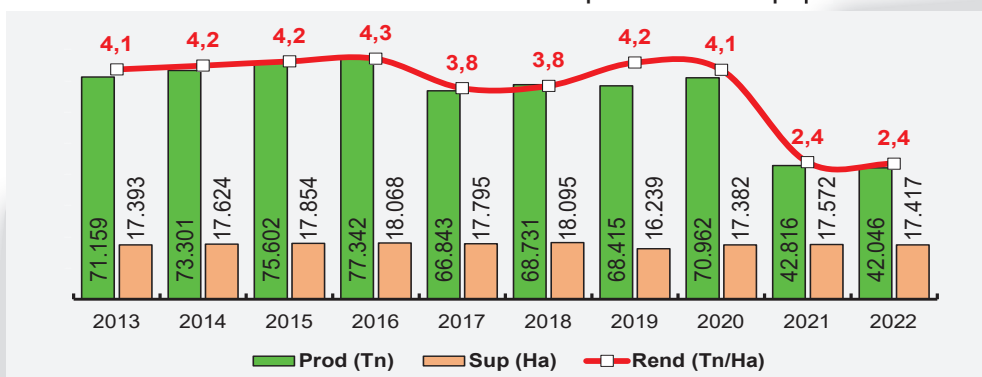
promedio de 7.879 toneladas con una superficie de siembra media de 1.754 hectáreas y un rendimiento promedio de 4,5 toneladas por hectárea. En los municipios de Toledo y Eucaliptus el promedio de producción alcanzó las 5.564 toneladas.

Los restantes municipios tuvieron una producción por debajo de las 2.247 toneladas, con destino principal a la alimentación del ganado ovino, camélido y en menor porcentaje al ganado bovino.

#### ► 4.3.1.2 Producción de papa

Los tubérculos representan el 12% de toda la superficie cultivada de Oruro. El único cultivo, producido significativamente en Oruro es la papa que ocupa la totalidad de la superficie productiva del grupo, es decir 17.417 hectáreas.

**Gráfico 15:** Serie histórica de la producción de papa



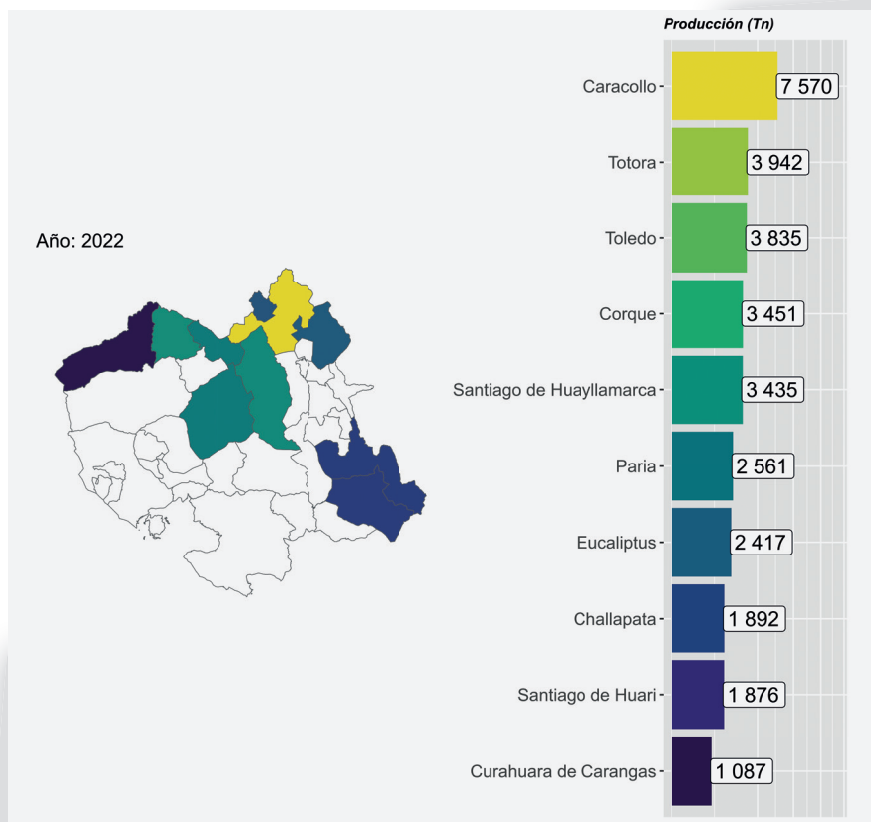
Fuente: INE-MDRyT. Elaboración: MDPyEP, 2023

A nivel nacional, Oruro ocupa el séptimo lugar en la producción de papa con una contribución del total nacional igual a 3%. El año 2022, la producción alcanzó las 42.046 toneladas, reduciendo la producción en 41% con respecto al año 2013, la cual fue más de 71 mil toneladas. Durante los últimos 10 años, Oruro ha disminuido su producción un 31%, ya que en 2011 se produjeron 62 mil toneladas, y el año 2021 más de 70 mil toneladas. La zona característica de

producción de papa en Oruro es la zona noroeste, destacándose el municipio de Caracollo.

En cuanto a los rendimientos, el departamento de Oruro, no tiene presencia significativa a nivel nacional, toda vez que su rendimiento desde las gestiones 2013 a 2020, no supera las 4 toneladas por hectárea y en las gestiones 2021 y 2022 el rendimiento se redujo en 2,4 toneladas por hectáreas.

**Mapa 8:** Ranking de municipios productores de papa, 2022



Fuente: Censo Nacional Agropecuario, 2013, Encuesta Nacional Agropecuario, 2015, Plan del Sector Agropecuario y Rural, 2017. Atlas de Vocación y Potencialidades Productivas, 2019. Procesamiento: 2023



En el departamento de Oruro, las áreas productoras de papa se ubican por encima de 3500 msnm, en pequeñas zonas muy dispersas en pampas y laderas de las provincias de Cercado, Nor Carangas, Sur Carangas y Abaroa. Su producción ha sido tendiente a la baja, considerándose que los factores climáticos han jugado en mayor grado para su reducción en superficies de cultivo que cualquier otro factor, dado el alto riesgo de la agricultura orureña ante las heladas y sequías. Sin embargo, a pesar de sus limitaciones climáticas y naturales, el cultivo de papa mantiene su importancia en términos de superficie, producción y aporte a su PIB departamental.

El municipio de Caracollo, es considerado el primer productor de papa, alcanzando una producción de 7.570 toneladas, en una superficie sembrada de 2.902 hectáreas y un rendimiento de 2,6 toneladas por hectárea. En comparación al 2021, la producción se redujo en 40%, debido a las condiciones climáticas adversas que se presentaron en las zonas de producción del municipio de Caracollo

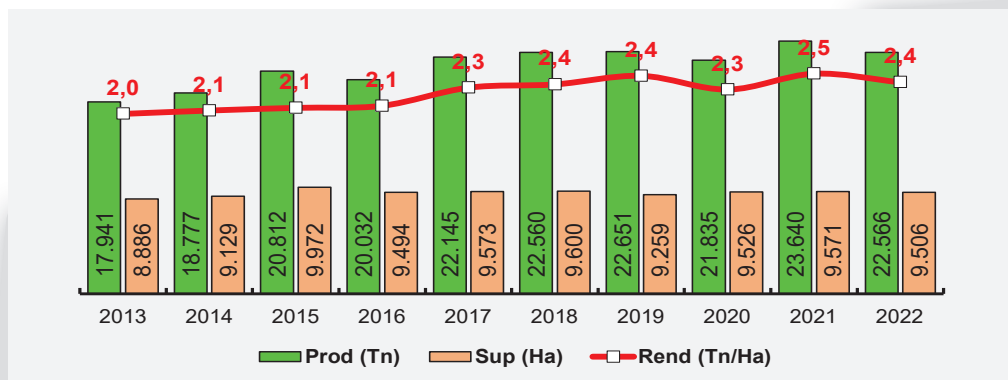
Los municipios Totorá, Toledo, Corque y Santiago de Huayllamarca, tuvieron un volumen de producción promedio de 3.666 toneladas con una superficie media sembrada de 1.421 hectáreas y un rendimiento promedio de 2,6 toneladas por hectáreas. Por otra parte, los municipios de Paria y Eucaliptus alcanzaron una producción promedio de 2.489 toneladas y los restantes municipios produjeron por debajo de las 1.892 toneladas.

### ► 4.3.1.3 Cebada forrajera

En el departamento de Oruro, las especies forrajeras como la cebada y avena tienen mucha importancia, porque constituyen en el alimento básico principalmente para la ganadería bovina por la calidad nutritiva y altos rendimientos de materia seca, existiendo por tanto una gran demanda por parte de los productores que se dedican a la crianza de ovinos, bovinos y camélidos.

Asimismo, la cebada y la avena son cultivos más precoces entre todos los cereales menores, por lo que su utilización está muy arraigada en las zonas donde la precipitación es baja y el periodo de lluvias es corto. Bajo estas condiciones son los cultivos que realmente pueden garantizar una cosecha, otra ventaja es su resistencia a diferentes factores adversos como la helada y sequía.

Gráfico 16: Serie histórica de la producción de cebada forrajera



Fuente: INE-MDRyT. Elaboración: MDPyEP, 2023

En los años 2013 y 2014, la producción promedio fue de 18 mil toneladas con una superficie sembrada en promedio de 9 mil hectáreas y un rendimiento de 2 toneladas por hectáreas. En las gestiones posteriores, del 2015 hasta el 2020, se presentó un crecimiento promedio sostenido del 3%, que en términos de volumen representaría 21 mil toneladas sembradas en una superficie media efectiva de 21 mil toneladas

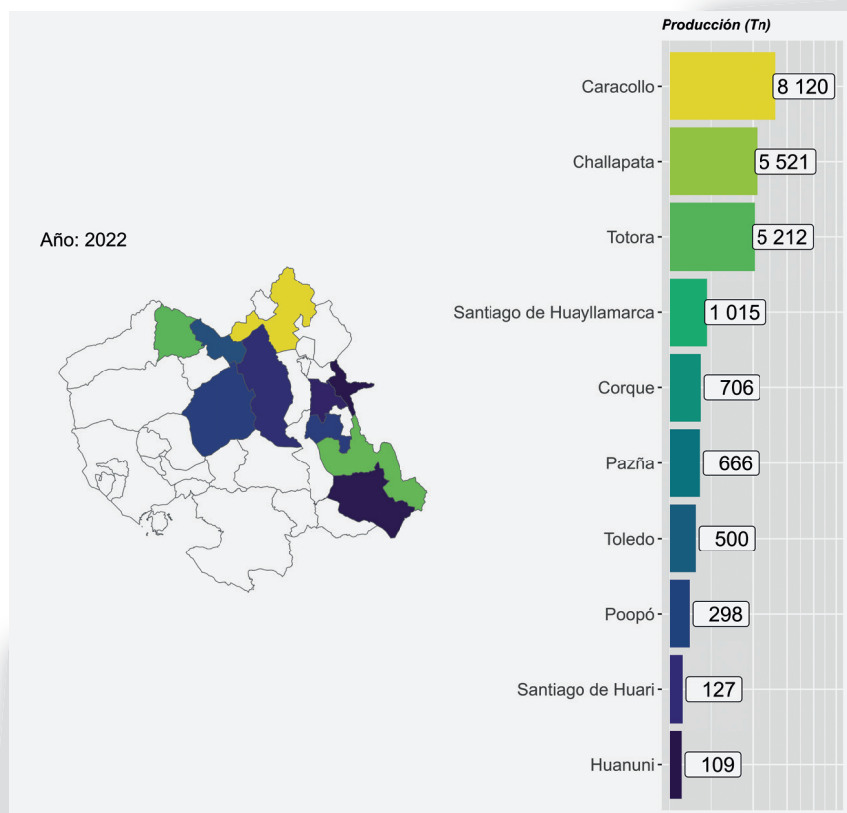


con un rendimiento promedio de 2,3 toneladas por hectáreas. A finales del año 2021 la producción alcanzó las 23.640 toneladas con una superficie sembrada de 9.571 hectáreas y un rendimiento promedio de 2,5 toneladas por hectáreas. Cotejando la producción con el 2020, este creció en 8% y en comparación con el año 2022 la producción esta se redujo en 5%, es decir, 1.073 toneladas menos que el año 2021.

El 90% de la producción de cebada forrajera se destina a la alimentación de ganado ovino, bovino y camélido.

En cuanto a la distribución territorial del cultivo de la cebada forrajera, 22 municipios se dedican a las actividades de siembra y cosecha de la cebada forrajera.

**Mapa 9:** Ranking de municipios productores de cebada forrajera, 2022



**Fuente:** Censo Nacional Agropecuario, 2013, Encuesta Nacional Agropecuario, 2015, Plan del Sector Agropecuario y Rural, 2017. Atlas de Vocación y Potencialidades Productivas, 2019. Procesamiento MDPyEP 2023.

El municipio de Caracollo, es catalogado como el principal productor de este cultivo, alcanzando una producción de 8.120 toneladas con una superficie efectiva de siembra de 3.524 hectáreas y un rendimiento promedio de 2,3 toneladas por hectárea. En comparación con el año 2021, se presentó una reducción del 5%.

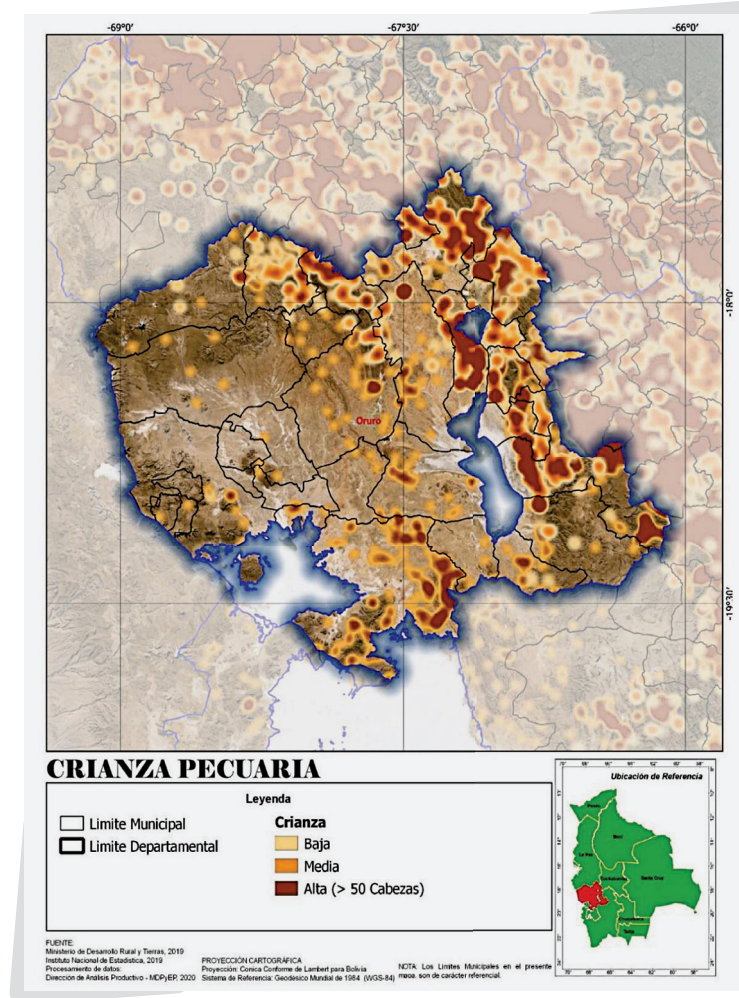
Los municipios de Challapata y San Pedro de Totora, ocupan el segundo y tercer lugar a nivel departamental. Ambos municipios en promedio produjeron 5.366 toneladas, sembradas en una superficie media de 2.240 hectáreas y un rendimiento promedio de 2,4 toneladas por hectáreas. Los mencionados municipios de acuerdo a sus características de producción estas lo destinan para el alimento del ganado menor de las zonas productoras, el resto de los municipios, tuvieron una producción por debajo de las 1.015 toneladas.



### ► 4.4 Vocación Pecuaria

En el departamento de Oruro la ganadería es una actividad fundamental para la población rural ante las restricciones climáticas existentes y el bajo grado de integración a la economía y al intercambio de mercado.

**Mapa 10:** Distribución de las actividades pecuarias del Departamento de Oruro



**Fuente:** Censo Nacional Agropecuario, 2013, Encuesta Nacional Agropecuario, 2015, Plan del Sector Agropecuario y Rural, 2017. Atlas de Vocación y Potencialidades Productivas, 2019. Procesamiento MDPyEP, 2023.

Sin embargo, el tamaño medio de los hatos ganaderos es relativamente bajo y los niveles medios de producción registrados también son exigüos. La población ganadera del departamento está conformada por especies nativas e introducidas, principalmente por ovinos, vacunos y camélidos.

Casi la totalidad de los camélidos y la mayoría de los ovinos forman parte de sistemas

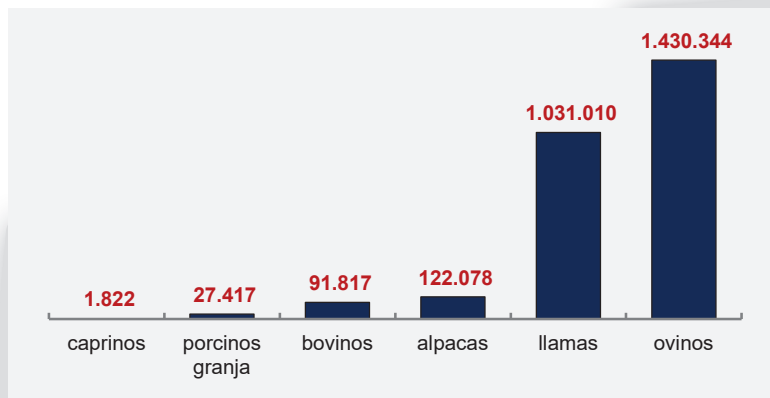
principalmente pastoriles, teniendo como alimentación a especies forrajeras nativas disponibles en los campos naturales de pastoreo. Se estima que el 98% de la dieta de la ganadería andina está compuesta por plantas nativas, y el saldo por forraje cultivado y restos de cosecha; en el caso de los camélidos el 100% de la dieta es forraje nativo.

La consolidación del potencial productivo agropecuario del departamento de Oruro, debe considerar desde el aprovechamiento sostenible de los recursos naturales, en la zona occidental está determinado por la existencia de inmensas praderas de pastoreo, y la tenencia de ganado camélido, si bien existen problemas en la sanidad, alimentación, selección, reproducción y manejo de las praderas nativas, se proponen programas departamentales que coadyuven con el mejoramiento de la sanidad animal, el manejo de camélidos, el manejo de pasturas nativas y la recuperación de suelos salobres.

La mayor extensión de territorio de acuerdo al potencial productivo del departamento corresponde a la ganadería con un 19,1 % correspondiente a 1.038.386 Ha del total departamental Ganadería Limitada. Corresponde al 0,8 % del territorio (45.463 Has)

Pastoreo Limitado. Con una extensión de 586.461 Ha correspondientes al 11% aproximadamente. Pastoreo Extensivo: La superficie total de esta unidad comprende las 496.731 Has que corresponde al 9 % del territorio departamental. Las zonas de llanura son destinadas al pastoreo extensivo y la crianza de ganadería especialmente camélida, ovina y bovina, ocupan la mayor parte del departamento (60%) en esta macro región, existen zonas con producción intensiva de forraje y ganadería bovina lechera.

**Gráfico 17:** Hato de ganado según especie pecuaria, 2022 (En número de cabezas)



**Fuente:** INE-MDRyT. Elaboración: MDPyEP, 2023

El ganado ovino tiene una participación del 53% a nivel departamental, con una población de 1.430.344 de cabezas, creciendo en 38% respecto al 2021. En cuanto a los camélidos, las llamas alcanzaron un total de 1.031.010 cabezas y las alpacas un total de 122.078 cabezas. Ocupando el 38% y 5% de participación departamental respectivamente.

El ganado bovino creció en 1,2%, es decir, más de mil cabezas, totalizando 91.817 cabezas con relación al año 2021. Los porcinos de granja mantuvieron su promedio de crianza de 27.417 cabezas entre las gestiones 2021 y 2022. Finalmente, se encuentra el ganado caprino con 1.822 cabezas. Cabe mencionar que en el

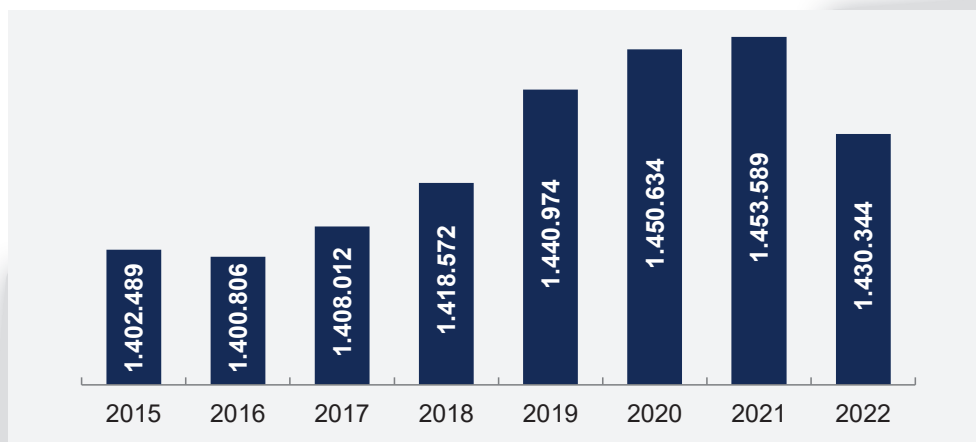
departamento de Oruro no existe registros de actividades en la crianza y comercialización de aves parrilleras.

#### ► 4.4.1 Municipios productores de ganado ovino

La crianza de ovinos se concentra principalmente a nivel de pequeños productores, en sistemas extensivos. Son alimentados con pastos naturales en las zonas alto andinas y con residuos de cosechas y malezas a nivel de los valles costeros, interandinos y de las vertientes. A nivel de la crianza familiar, predomina el ovino criollo, con buena rusticidad, pero con bajos niveles productivos de lana y carne. El sobrepastoreo es un problema muy común en esta crianza.



**Gráfico 18:** Serie histórica en la crianza de ganado ovino (En número de cabezas)



**Fuente:** INE-MDRyT. Elaboración: MDPyEP, 2023

En estos diez años en el departamento de Oruro se crió más de 14 millones de cabezas de ovinos lo que supone que la crianza de ganado ovino es una fuente importante de carne, lana y leche para la población de Oruro. Pese a la cantidad considerable de ovinos el proceso de crianza puede estar sujeta a desafíos como cambios en el clima, disponibilidad de recursos naturales, mercados, y problemas de salud animal. Las asociaciones en crianza de ganado ovino del departamento de Oruro trabajan para enfrentar estos desafíos y mejorar la productividad y sostenibilidad de la cría de ovinos en la región.

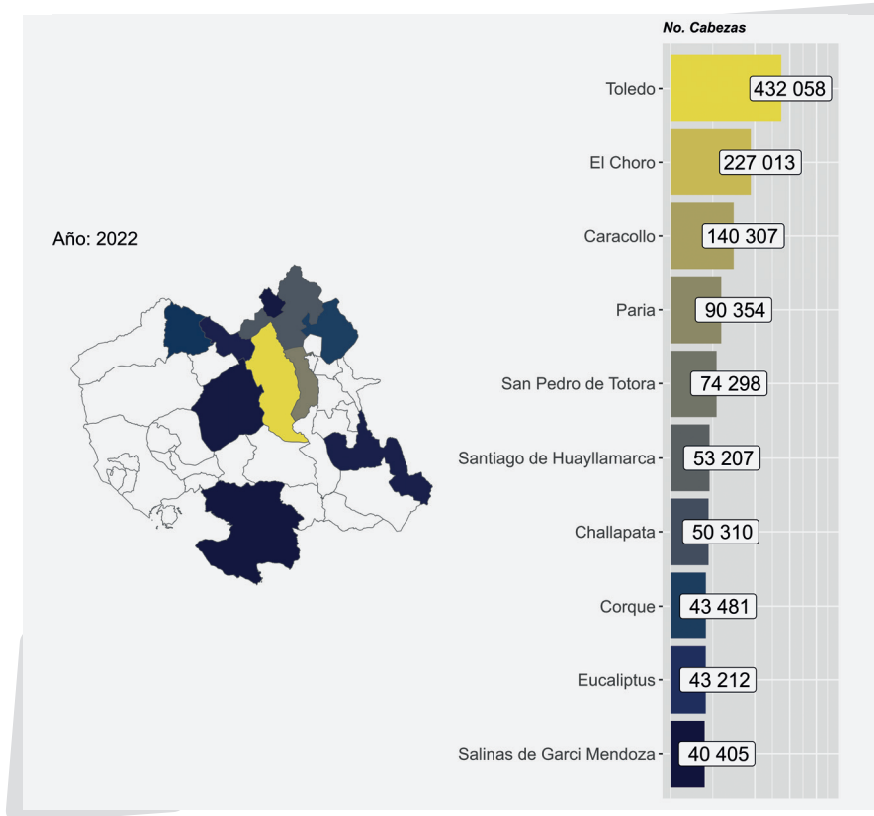
En ese contexto, entre los años 2013 y 2017, el número de cabezas de ovinos en promedio fue de 1,4 millones. A partir de la gestión

2015 hasta el año 2021, el número de cabezas alcanzó más de 9,9 millones de ovinos, con una tasa interanual de crecimiento del 1%, que representa un promedio de crianza de 1,4 millones de ovinos anualmente. En comparación con el año 2022, la población de ovinos se redujo en 23.245 cabezas, a consecuencia de la presencia de sequías y heladas que afectaron los cultivos de alfalfa que son fuente de alimento de este ganado.

El ganado ovino gana terreno en el departamento de Oruro, de los 35 municipios, 32 municipios tienen actividades relacionadas con la crianza, transformación y comercialización del ganado ovino.



**Mapa 11:** Ranking de municipios productores de ovinos, 2022



**Fuente:** Censo Nacional Agropecuario, 2013, Encuesta Nacional Agropecuario, 2015, Plan del Sector Agropecuario y Rural, 2017. Atlas de Vocación y Potencialidades Productivas, 2019. Procesamiento MDPyEP 2023.

El municipio de Toledo, es el mayor productor de ganado ovino de Bolivia con 432.058 cabezas. Esta zona productora de ovinos, se caracteriza por estar asentado en áreas húmedas, debido a la influencia permanente de los desbordes del río Desaguadero principalmente de carácter permanente. Posee terrenos semiplanos, donde la predominancia de la cobertura vegetal es representada por Chiji, Kollcha, tholas, apta para el pastoreo de ovejas y vacas, llamas en menor cantidad.

En orden de importancia le sigue el municipio El Choro con 227.013 cabezas y en tercer lugar el municipio de Caracollo con 140.307 cabezas.

En los municipios de Paria y San Pedro de Totora, la población de ovinos se distribuyó en 90.354 y 74.298; respectivamente.

En un promedio de 51.758 cabezas se criaron en los municipios de Santiago de Huayllamarca y

Challapata. Los restantes municipios de Corque, Eucaliptus y Salinas de Garci Mendoza tuvieron un promedio de crianza de 42.366 cabezas.

El destino principal de la crianza de ovinos es para el autoconsumo y la comercialización parados y faenados, dependiendo de la demanda, existen personas que entran a las comunidades y las compran vivos y otros las compran faeneados y los ovinos mejorados como las caras negras y los productores de leche, se venden como reproductores o como carne especial, las cuales son llevados a las ciudades de La Paz, Cochabamba y Santa Cruz, por personas que se dedican a la comercialización de esta carne y no por los mismos productores ganaderos del municipio.

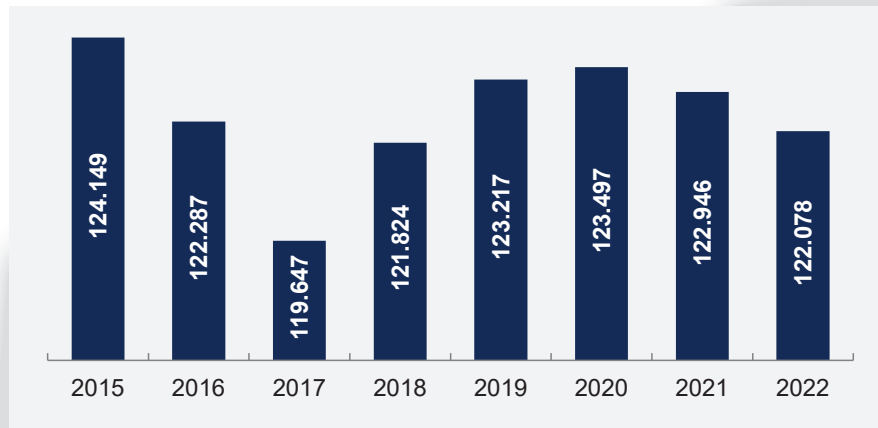
Los subproductos derivados del ganado ovino son la carne, el cuero, la lana y la menudencia que se vende a precios muy bajos en el mercado de la ciudad de Oruro.



#### ► 4.4.2 Municipios productores de camélidos

El departamento de Oruro, cuenta con reservorio de espacios geográficos como áreas protegidas, como, por ejemplo, el Parque Sajama, donde se encuentra importantes recursos genéticos para la cría y selección de camélidos domésticos (alpaca, llama), los cuales constituyen un potencial importante para la producción de carne, fibra, entre otros. En cuanto a la disponibilidad de alimento natural para la crianza de los camélidos, se cuenta con extensas unidades vegetales de Tholares, constituyéndose en un conjunto importante recurso forrajero, especialmente para los camélidos, que a su vez se constituye en el principal sustento de la mayoría de las familias del área rural.

**Gráfico 19:** Serie histórica en la crianza de ganado camélido Alpacas (En número de cabezas)



Fuente: INE-MDRyT. Elaboración: MDPyEP, 2023

La crianza de alpacas entre los años 2013 y 2016, alcanzo una cantidad promedio de 122 mil cabezas cayendo a 119 mil cabezas para la gestión 2017; esto debido, a la presencia de sequía en las zonas criadoras de alpacas. A partir del año 2018 hasta el 2020 se presentó un crecimiento de más de mil cabezas en promedio anualmente y en comparación al año 2021 este disminuyo relativamente cerrando la cantidad de cabezas de alpacas en 122.957. En comparación con el año 2022, la población de alpacas también se redujo en 868 cabezas.

**Gráfico 20:** Serie histórica en la crianza de ganado camélido Llamas (En número de cabezas)



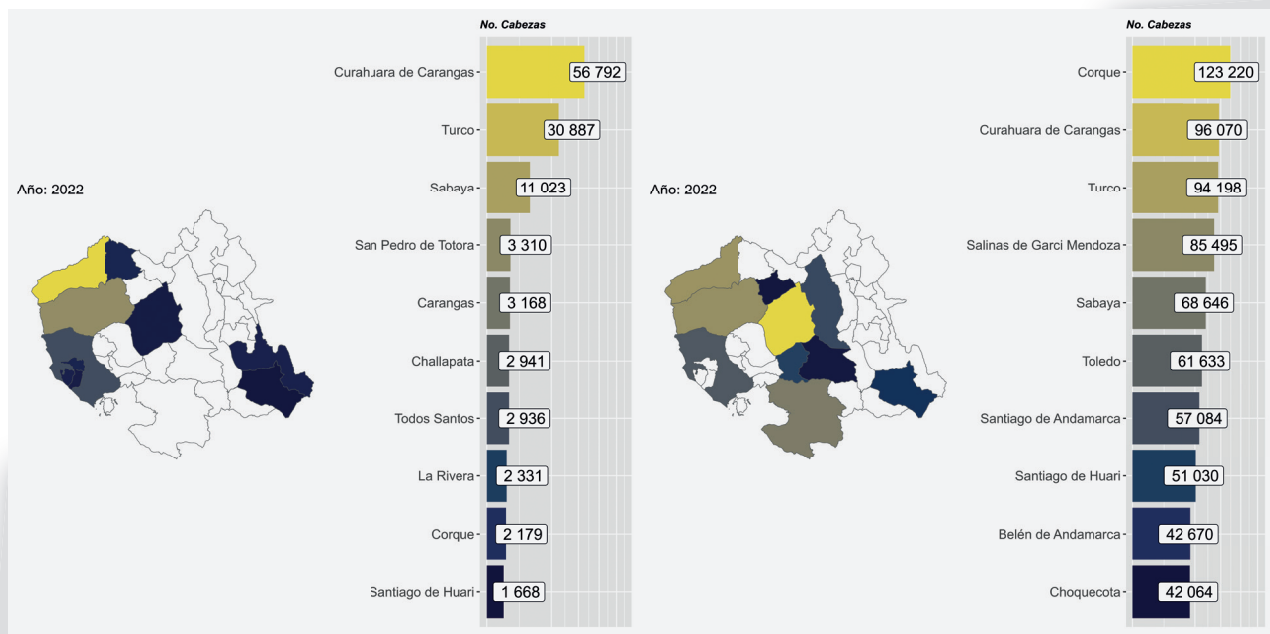
Fuente: INE-MDRyT. Elaboración: MDPyEP, 2023

En cuanto a la crianza de llamas tuvo similar comportamiento a la cantidad de cabezas de alpacas, es decir, que en los años 2013 a 2016 la crianza promedio anual fue de 1 millón de cabezas, si bien, al año 2017 cayó en menos 33 mil cabezas, la crianza de llamas presento signos de recuperación a partir del año 2018 cerrando la cantidad en 1.022.992 cabezas hasta alcanzar una cantidad de 1.034.082 cabezas al 2021. Para el año 2022, nuevamente la población se redujo en 3.072 cabezas, totalizándose 1.031.010 llamas.

En esta serie histórica de análisis, el ganado camélido en el departamento de Oruro supero los más de 10 millones de cabezas, de esta cantidad el 11% representa a las alpacas y el 90% a llamas.

De los 35 municipios del departamento de Oruro, 34 municipios se dedican a las actividades relacionadas a la crianza, manejo, transformación y venta de los productos derivados de los camélidos.

**Mapa 12:** Ranking de municipios productores de camélidos alpaca y llama, 2022



**Fuente:** Censo Nacional Agropecuario, 2013, Encuesta Nacional Agropecuario, 2015, Plan del Sector Agropecuario y Rural, 2017. Atlas de Vocación y Potencialidades Productivas, 2019. Procesamiento MDPyEP 2023.

Los municipios de Curahuara de Carangas, Corque y Turco, son los principales productores de camélidos, totalizando más de 403.346 cabezas, con promedio de crianza de 134.449 cabezas

Hacia la parte occidental del departamento está influenciada por la baja densidad caminera y la economía está determinada por la crianza ganadera especialmente camélidos.

Referente a las actividades estratégicas en la crianza de camélidos, se puede mencionar dos ubicaciones:

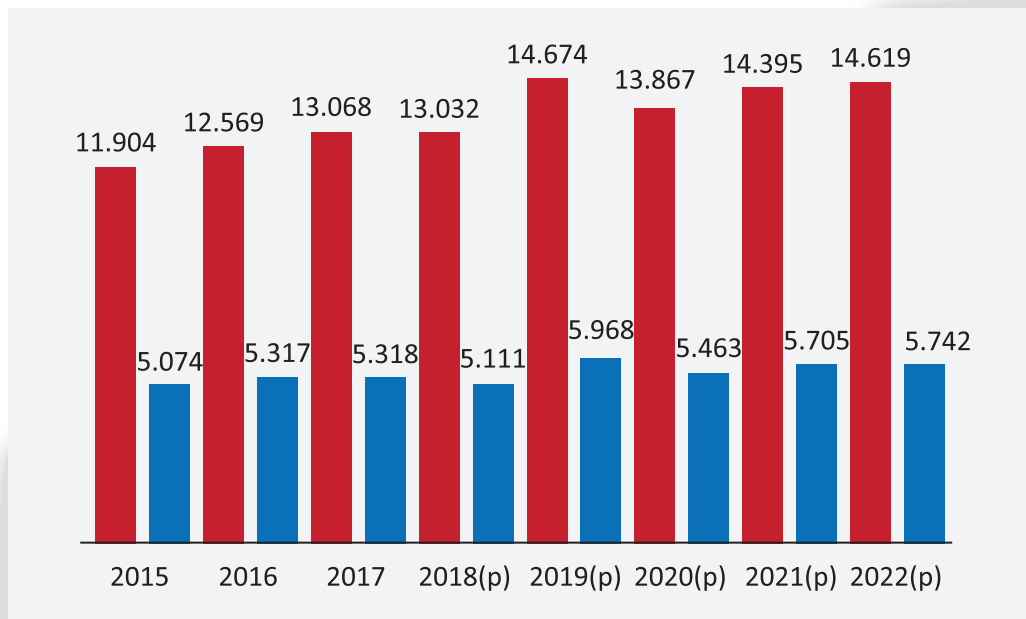
- El primero, ubicado en la parte Nor – Oeste del Departamento, con muy buena producción de carne fresca (especialmente de matadero), charque (producido por empresas microindustriales), piel (cuero en bruto) y, en escala pequeña textiles de camélidos. Los municipios que conforman este brazo son: Turco como epicentro productivo, Choquecota y Corque que conforman el 23% de la población de camélidos. Casi toda la producción está vinculada al mercado de Oruro a través de



la carretera internacional Oruro – Pisiga a la cual se conecta Turco mediante carretera de segundo orden que sirve a su vez para enlazar a Choquecota y Corque. La red de telecomunicaciones está implementada en las poblaciones principales, pero existen dificultades en el servicio. Sería razonable pensar en la integración a este brazo territorial de pequeños Municipios por la parte sud (con poblaciones de camélidos interesantes, pero con nivel de desarrollo ganadero incipiente) dado su potencial (carne camélida principalmente) y su vinculación al mercado de Oruro y Chile mediante la carretera Oruro – Pisiga. Así mismo, hacia la parte Este de este territorio los Municipios de Santiago de Andamarca y Toledo tienen un potencial interesante.

El segundo, ubicado contiguamente al primer brazo más hacia el norte, con muy buena producción de fibra bruta de alpaca y llama (tecnología de esquila y selección adecuadas), elaboración de textiles y; primariamente carne fresca y charque. Los municipios que conforman este brazo son: Curahuara de Carangas como epicentro productivo y comercial, Turco (zona Cosapa) y tangencialmente San Pedro de Totora que concentran cerca del 10% de los animales principalmente alpacas. Toda la producción está fuertemente vinculada a mercados de La Paz mediante la carretera internacional Patacamaya – Tambo – Quemado. La red de telecomunicaciones está implementada en las poblaciones principales, pero con dificultades en el servicio. Al constituirse una zona netamente ganadera se evidencia que la limitada infraestructura de riego está destinada principalmente a praderas nativas y algunos forrajes introducidos (14% del total de sistemas de riego a nivel departamental que implica menos del 11% del área regable y menos del 8% del área regada). En este territorio se emplazan varias playas de faena para camélidos con muy poco uso y dos mataderos de escala relevante (Turco trabajando por sobre su capacidad instalada) y Curahuara de Carangas sin operar.

**Gráfico 21:** Producción de carne de llama, Oruro 2022 [Tn]



Fuente: INE-MDRyT. Elaboración: MDPyEP, 2023



#### ► 4.5 Sector minería

En el ámbito del sector extractivo minero, el departamento de Oruro se destaca por sus significativas cifras de producción que constituyen una parte fundamental de la economía boliviana. Se han considerado los tres minerales de mayor relevancia en esta región: Zinc, Estaño y Plata, los cuales son utilizados en una variedad de productos industriales.

En 2015, el valor de producción del mineral zinc fue de USD 72,4 millones, el año 2016 experimento una disminución de un total de USD 71,7 millones. En el 2017, se observó un marcado repunte de USD 93,2 millones, lo que representa un crecimiento significativo en comparación con años anteriores. No obstante, en 2018 el valor de producción disminuyó nuevamente, totalizando USD 92,3 millones, dicha disminución continuó hasta el año 2020 llegando a un total de USD 61,0 millones, representando la cifra más baja del valor de producción que se encuentra dentro de este análisis. En 2021 se produjo una recuperación con un valor de producción de USD 89,2 millones. Finalmente, en el año 2022 se situó en USD 101,2 millones marcando el punto más alto de todos los años analizados.

En el caso del estaño, el valor de producción experimento variaciones significativas. En 2015 alcanzó a USD 163,9 millones, disminuyendo a un total de USD 137,9 millones en 2016. No obstante, en 2017 el valor de producción aumento nuevamente a un total de USD 188,1 millones. Sin embargo, a partir del 2018, se observó una tendencia a la baja, registrando un total de USD 160,8 millones a USD 113,2 millones en el 2020. En 2021 se produjo un notable aumento de un total de USD 306,8 millones marcando la cifra más alta del valor de producción

que se encuentra dentro de este análisis. Finalmente, en el año 2022 se observa una disminución en el valor de producción de un total de USD 275,1 millones.

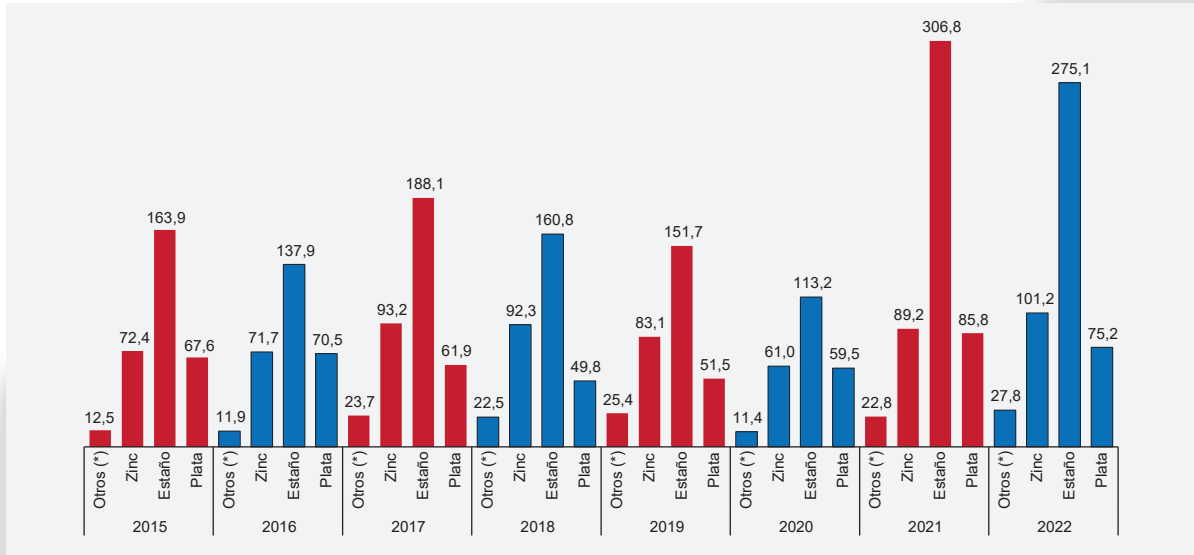
En cuanto a la plata, en 2015 alcanzó el valor de producción a USD 67,6 millones, aumentando a USD 70,5 millones en 2016. A partir de 2017, se registró una tendencia a la baja, alcanzando un valor de producción de USD 61,9 millones a USD 49,8 millones en el 2018. Sin embargo, en el año 2019 comienza un incremento de un total de USD 51,5 millones a USD 85,8 millones en el 2021 marcando la cifra más alta del valor de producción que se encuentra dentro de este análisis. Finalmente, en 2022 se experimenta una disminución de USD 75,2 millones en comparación con el año anterior.

También se debe considerar “otros” minerales de importancia para Oruro, las cuales son: Oro, Cobre, Wólfram, Antimonio y Plomo. A lo largo de los años, se ha observado fluctuaciones significativas para dichos minerales. En 2015 registraron un total de USD 12,5 millones. En 2016, el valor de producción disminuyó a USD 11,9 millones, mientras que en 2017 registró un aumento a USD 23,7 millones. En 2018, se produjo nuevamente una disminución de USD 22,5 millones, sin embargo, en 2019 se observa un incremento a un total de USD 25,4 millones. A partir de 2021, se observa una tendencia al alza en la producción de estos minerales, registrando USD 22,8 millones. Finalmente, en el año 2022 totalizó USD 27,8 millones.

Es necesario destacar que el departamento de Oruro, se destaca como exportador de Zinc, Estaño y Plata, desempeñando un papel crucial como productor de minerales contribuyendo a la economía boliviana.



Gráfico 22: Oruro: Valor de producción según mineral, 2015 – 2022 (En millones de dólares)

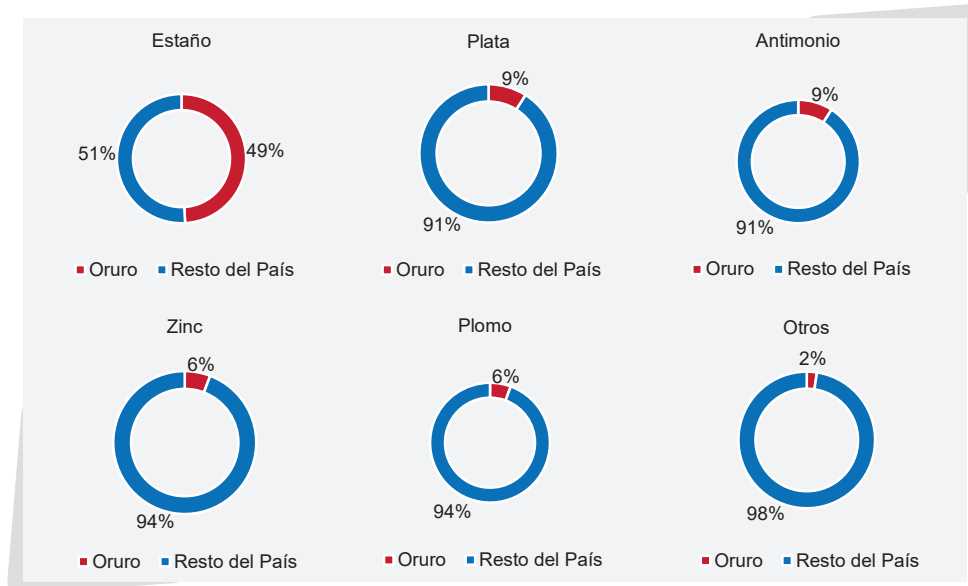


Fuente: Ministerio de Minería y Metalurgia, Elaboración: MDPyEP, 2023

El departamento de Oruro se destaca como un actor crucial en la producción de minerales en Bolivia. Entre estos, el estaño ocupa un lugar predominante, representando el 49% de la producción a nivel nacional. Además, la plata y antimonio tienen una participación del 9% cada uno, mientras que el zinc y el plomo contribuye con un 6% cada uno. Estos minerales son los más representativos de Oruro, desempeñan un papel significativo para la economía boliviana. De hecho, Oruro es el líder en la producción minera del estaño a nivel nacional.

Además de estos principales minerales, hay “otros” recursos que contribuyen a la actividad económica, aunque con una proporción mínima, se encuentra el oro y cobre representando el 0,4% y 2% respectivamente.

Gráfico 23: Valor de producción minera según mineral en Oruro 2022 (En millones de dólares)

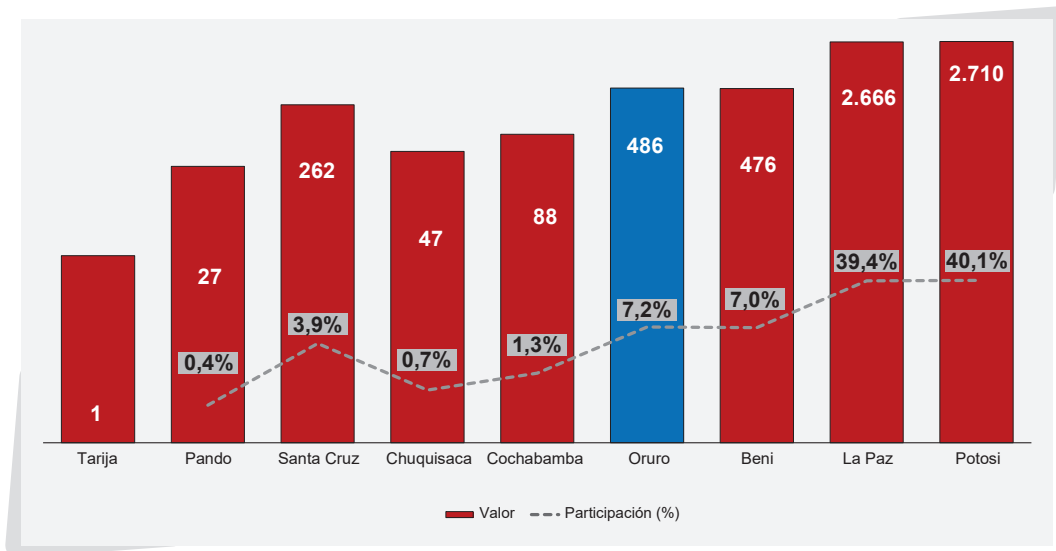


Fuente: Ministerio de Minería y Metalurgia, Elaboración: MDPyEP, 2023

En el siguiente gráfico se aprecia el valor y porcentaje de producción de minerales por departamento. Oruro, refleja ser el tercer departamento en contribuir a la economía boliviana gracias a su destacada producción de minerales, su participación es del 7,2% del total de la producción a nivel nacional, traduciendo en USD 486 millones.

Es fundamental destacar que la minería aurífera adquirió un espacio importante para la economía boliviana. Los dos principales actores productivos mineros son Potosí y La Paz, abarcando casi el 80% de la producción a nivel nacional.

**Gráfico 24:** Valor y Porcentaje de Producción de minerales por Departamento – 2022  
(En millones de dólares)



Fuente: M.M.M., Elaboración: MDPyEP, 2023

#### ► 4.6 Energía eléctrica

Un indicador sustancial en el análisis de la evolución económica se encuentra en el consumo energético de la región. Las dinámicas energéticas que reflejan en el desarrollo de departamento de Oruro han mostrado tendencias y fluctuaciones notables en los últimos años.

En el 2010, el número de abonados al servicio energético ha experimentado un aumento gradual de 70.669 suscriptores; en 2011 se registró un total de 75.245 abonados, este crecimiento continuo en 2012 alcanzando los 80.502 abonados; en 2013 fue de 85.815 abonados.

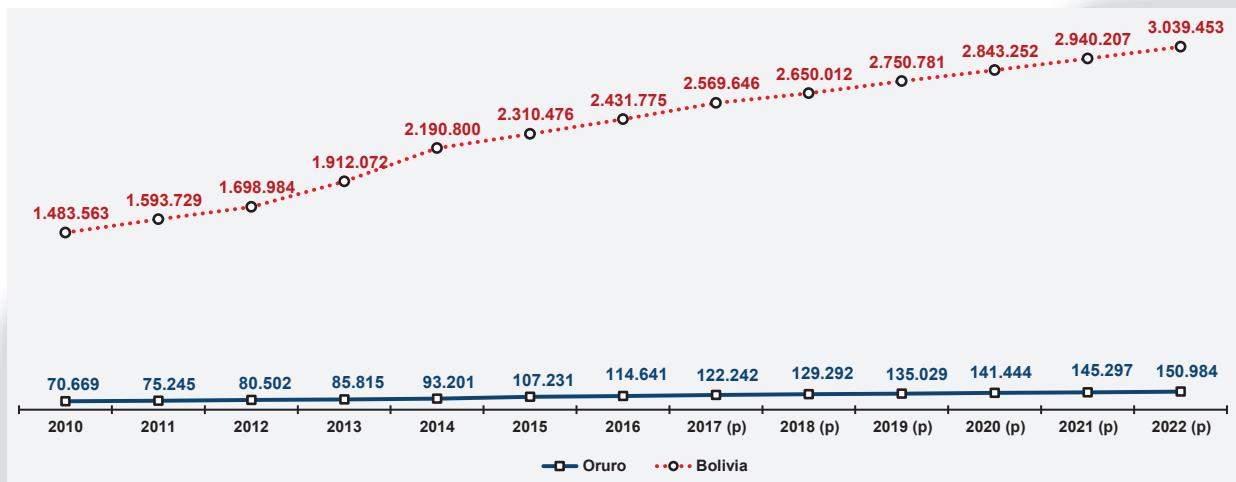
Este crecimiento continuo para los años siguientes, reflejando para el 2014 una cifra de 93.201 abonados; en 2015 alcanzó los 107.231 abonados; en 2016 hubo un total de

suscriptores de 114.641; en 2017 continuo el crecimiento de 122.242 abonados; en 2018 se registró 129.292 abonados; en 2019 un total de 135.029 abonados; en 2020 continuo el crecimiento a 141.444 abonados; en 2021 se registró 145.297 abonados, finalmente para el 2022 alcanzó 150.984 abonados.

Esta secuencia constante de cifras muestra no solo una progresión en el crecimiento económico, sino también destaca la influencia de diversos factores que apoyan al crecimiento de la región que permite la expansión del acceso a la energía para el departamento de Oruro. Sin embargo, es importante señalar que, a pesar de este crecimiento, el departamento sigue teniendo una proporción relativamente baja de abonados en comparación con otras regiones del país.



Gráfico 25: Evolución del número de abonados, 2010 – 2022



Fuente: AE, Elaboración: MDPyEP, 2023

Es importante mencionar que las tarifas de electricidad al consumidor final son establecidas por la entidad reguladora cada cuatro años, en base a estudios tarifarios toman en cuenta todos los costos de la cadena de suministro; es decir, generación, transporte y distribución.

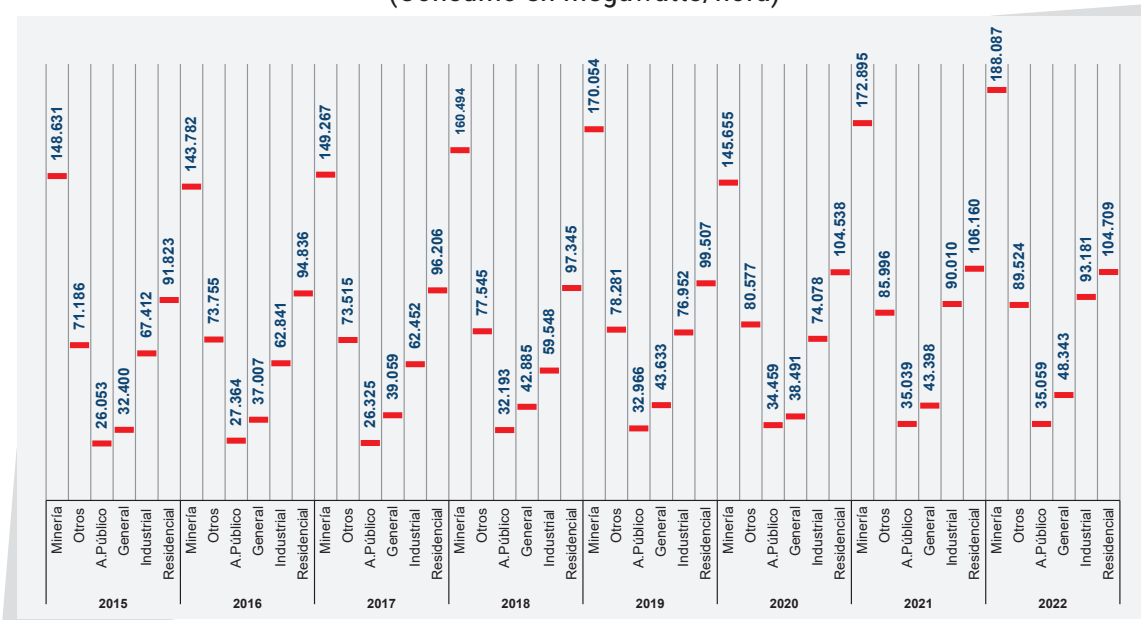
La categoría que lideró las ventas de energía en el departamento de Oruro es el sector minero, en el 2021 fue de 172.895 MWh aumentando significativamente para el año 2022 a 188.087 MWh, esto se debe al aumento en la explotación de los recursos naturales no renovables, por ello, se destaca la importancia que tiene la electricidad para el sector minero. Por otro lado, las ventas de energía eléctrica en la categoría residencial, fueron de 106.160 MWh en 2021 experimentando una disminución de 104.709 MWh en 2022. La categoría industrial para el 2021 fue de 90.010 MWh registrando un aumento para el 2022 de 93.181 MWh.

En la categoría “otros”, las ventas de energía eléctrica fueron de 85.996 MWh en 2021, para el año 2022, totalizo los 89.524 MWh. Además, en la categoría general, en el 2021 se registraron ventas de 43.398 MWh experimentando un incremento de 48.343 MWh en 2022. Por otro lado, en el sector de alumbrado público, tuvo un incremento ligero de 35.039 MWh en 2021 a 35.059 MWh en el año 2022.

Este análisis minucioso de las diversas categorías de ventas de energía eléctrica resalta la importancia crucial de cada sector en el departamento de Oruro, especialmente en el ámbito minero y residencial. Estos datos demuestran el crecimiento sostenido en la demanda de energía eléctrica, lo cual tiene implicaciones significativas para el desarrollo económico y la infraestructura energética de la región.



**Gráfico 26:** Evolución de las ventas de electricidad a consumidor final por categoría (Consumo en megawatts/hora)



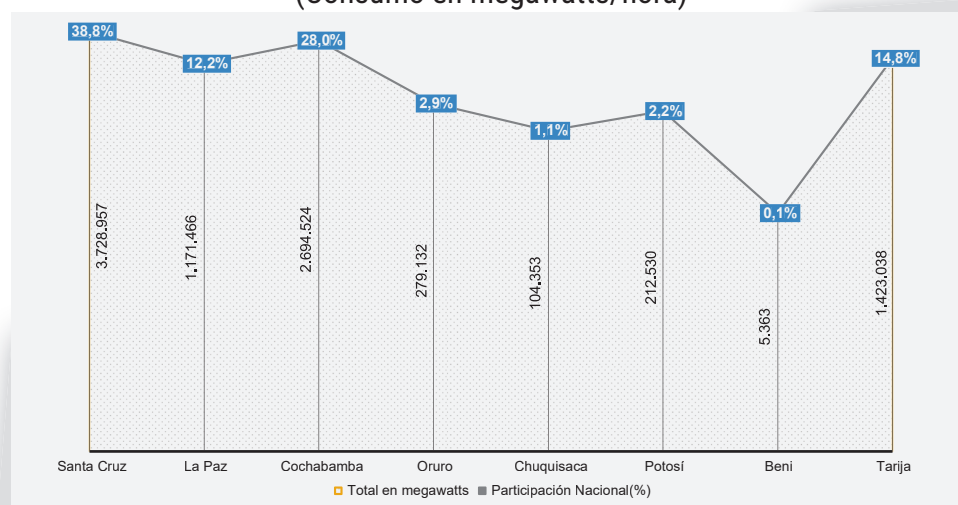
Fuente: AE, Elaboración: MDPyEP, 2023

En el contexto de la producción bruta de electricidad a nivel nacional, es relevante analizar la posición del departamento de Oruro. A pesar de ser uno de los productores de minerales, ocupa el quinto lugar entre los ocho departamentos que se encuentran registrados en el Sistema Interconectado Nacional (S.I.N.), su contribución es de 2,9% del total, lo que equivale a una producción acumulada de 279.132 MWh.

Es importante destacar a los departamentos líderes en la red de generación eléctrica a nivel nacional, las cuales son: Santa Cruz, Cochabamba, Tarija y La Paz, mientras que Oruro, Potosí, Chuquisaca y Beni tienen una contribución menor.

Esta evaluación resalta la distribución desigual de la producción eléctrica entre las regiones del país, lo que tiene implicaciones importantes para la planificación y el desarrollo económico a nivel nacional.

**Gráfico 27:** Producción bruta de electricidad por Departamento - 2022 (Consumo en megawatts/hora)



Fuente: AE, Elaboración: MDPyEP, 2023

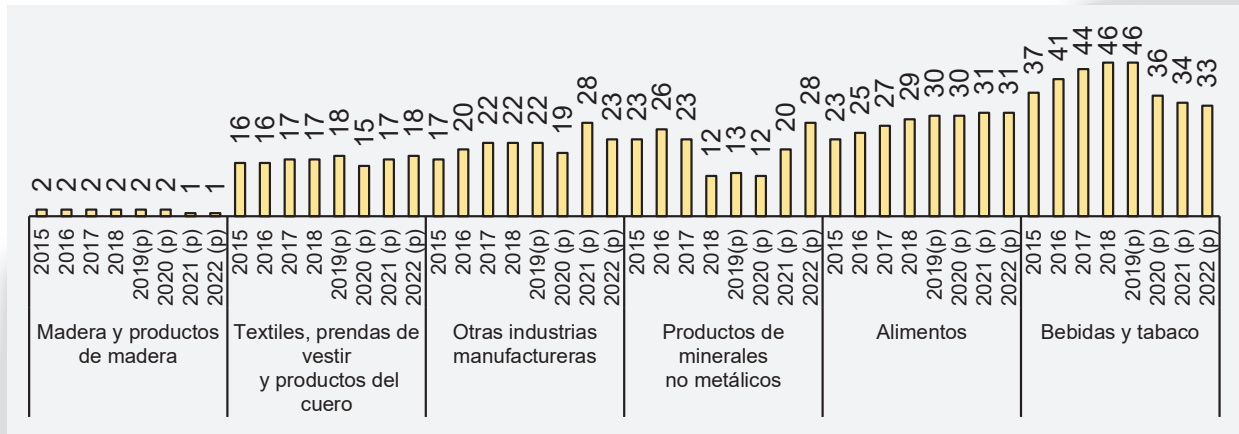


Es relevante mencionar que, a la fecha, el Sistema Interconectado Nacional (S.I.N.), conecta solo ocho de los nueve departamentos de Bolivia, dejando a Pando como el único departamento que no se encuentra interconectado al S.I.N.

### ► 4.7 Industria Manufacturera

El valor del producto interno bruto PIB, de la industria manufacturera llegó a 134 millones de dólares en 2022, y reportó un incremento respecto al 2021 de 2%, que representa un aproximado de 3 millones de dólares.

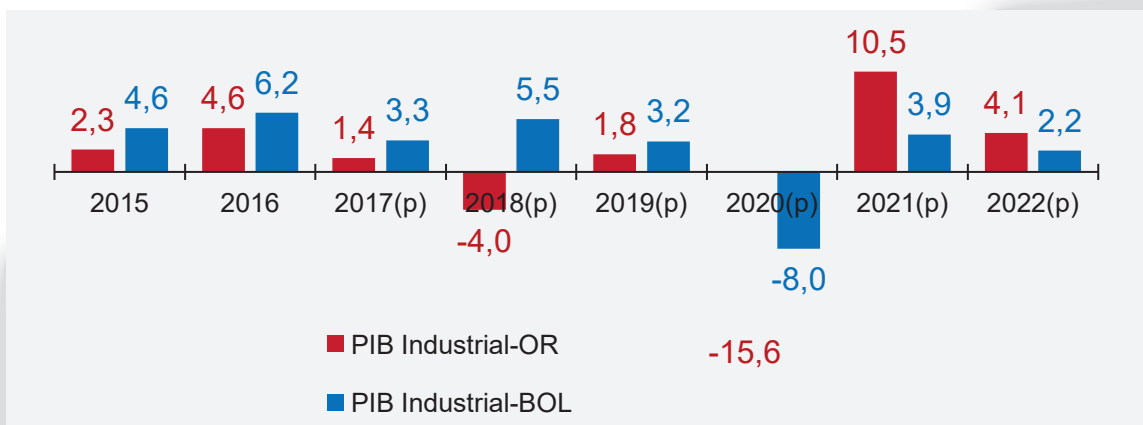
**Gráfico 28:** Oruro: PIB industrial según actividad económica, 2015 – 2022 (En millones de dólares)



Fuente: INE, Elaboración: MDPyEP, 2023

El rubro de las bebidas y tabaco generó 33 millones de dólares, siendo el principal subsector manufacturero del departamento, seguido de las industrias de alimentos con un resultado de 31 millones dólares. Los productos de minerales no metálicos cerraron las cifras con 28 millones de dólares. Otras industrias manufactureras sumaron los 23 millones dólares, seguidas de las prendas de vestir y productos de cuero con 18 millones de dólares y la fabricación de productos derivados de madera alcanzo apenas 1 millón de dólares.

**Gráfico 29:** Crecimiento del PIB de la industria manufacturera de Bolivia y Oruro, 2015 – 2022 (En porcentaje)



Fuente: INE, Elaboración: MDPyEP, 2023

El crecimiento de la manufactura orureña, aunque a tasas diferentes, siguió la tendencia de Bolivia desde el año 2015. El mayor incremento antes de la pandemia y consiguiente emergencia sanitaria, fue en 2016 con una tasa de 4,6% para luego bajar a 1,4% en 2017 y a -4,0% en 2018, el año 2019 terminó con 1,8% por debajo del 3,2% de Bolivia. La industria manufacturera no es el principal sector económico del departamento y su valor representa alrededor del 6,2% del total departamental, su peso es mayor en otros departamentos del país. Con relación al año 2020, tanto el PIB Industrial Nacional y del departamento de Oruro, cayeron en -8% y -15,6%; respectivamente. La economía al año 2021 se caracterizó por el proceso de reactivación dado que el PIB Industrial Departamental llegó a 10,5%, muy por encima del PIB Industrial Nacional, este crecimiento se dio gracias a la reactivación de los rubros de fabricación de alimentos, bebidas y tabaco, y productos de minerales no metálicos, principalmente. Para el año 2022, el PIB Industrial del departamento de Oruro supero en 4,1% en comparación al PIB Industrial Nacional, fruto de las políticas de reactivación económica y la recuperación de

los precios internacionales en la demanda de minerales como materia prima.

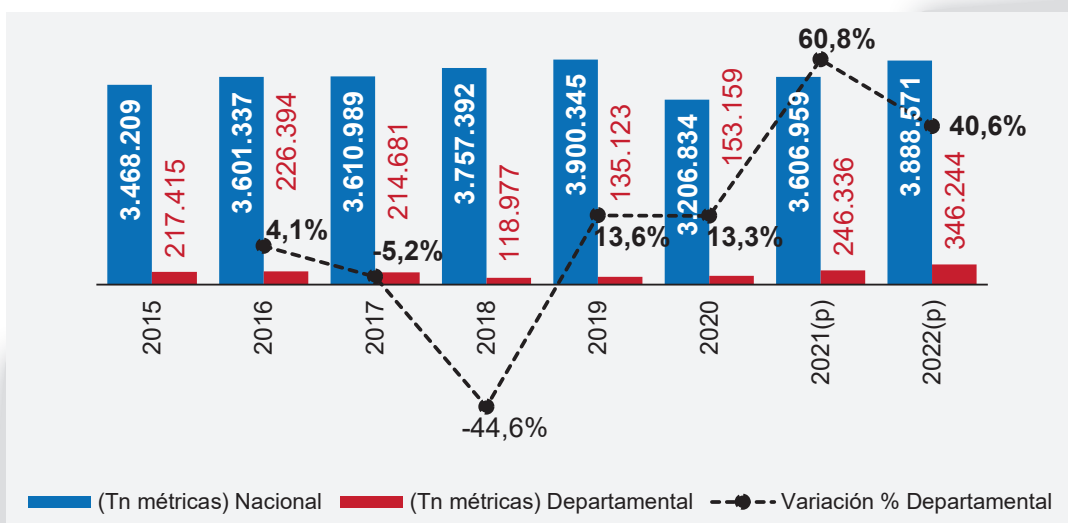
#### ► 4.7.1 Cemento

La producción de cemento en el departamento de Oruro alcanzó en 2022 un volumen de 346.244 toneladas métricas, registrando una tasa de crecimiento anual de 40,6%, la más alta de los últimos años. Con este nivel de producción, Oruro se posiciona como el quinto productor nacional de este insumo clave para el sector construcción.

Este dinamismo cementero tiene un efecto multiplicador en distintos sectores económicos relacionados de la región. Entre ellos se benefician actividades como el transporte de carga, el alquiler de maquinaria para la construcción, la producción de áridos y otras industrias proveedoras de materiales para edificación.

El incremento en la elaboración de cemento dinamiza la economía orureña, impulsando la demanda derivada en sectores vinculados ante el mayor requerimiento de insumos para obras de infraestructura y vivienda.

**Gráfico 30:** Producción de cemento de Oruro, 2015 – 2022 (En toneladas métricas)



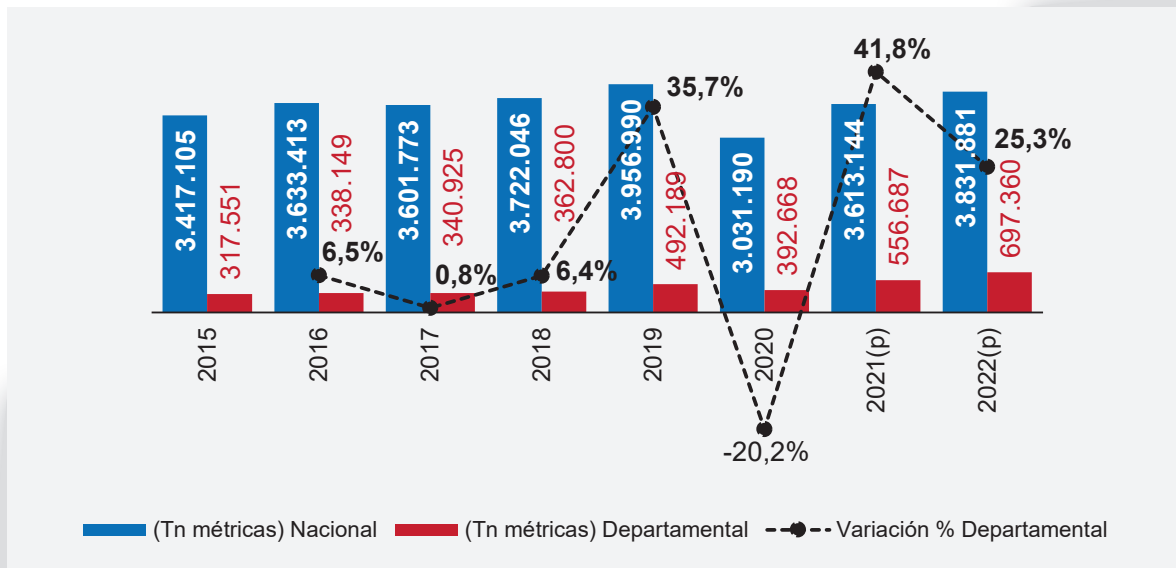
Fuente: INE, Elaboración: MDPyEP, 2023



El volumen de ventas de cemento en Oruro alcanzó en 2022 un total de 697.360 toneladas métricas, el más alto registrado en los últimos años, ubicando al departamento en el cuarto lugar nacional en consumo de este material. Como hecho histórico en 2020, producto de la pandemia de COVID-19, las ventas sufrieron una contracción de 20% (99.520 toneladas métricas) respecto a 2019.

En los últimos años, la demanda de cemento en Oruro ha superado la capacidad productiva de las principales empresas locales. Además, entre 2016 y 2021, el precio promedio de la bolsa de cemento pasó de Bs 58,56 a Bs 43,78, reflejando una deflación de 25,2% en el período. Esta caída de precios se explica por el incremento de la oferta nacional, tras la puesta en marcha de nuevas plantas cementeras privadas y estatales, entre ellas la fábrica de la Empresa Pública Productiva Cementos de Bolivia (ECEBOL) en Oruro, que ampliará la disponibilidad interna de cemento

Gráfico 31: Venta de cemento en Oruro, 2015 – 2022 (En toneladas métricas)



Fuente: INE, Elaboración: MDPyEP, 2023

#### ► 4.8 Evolución de precios

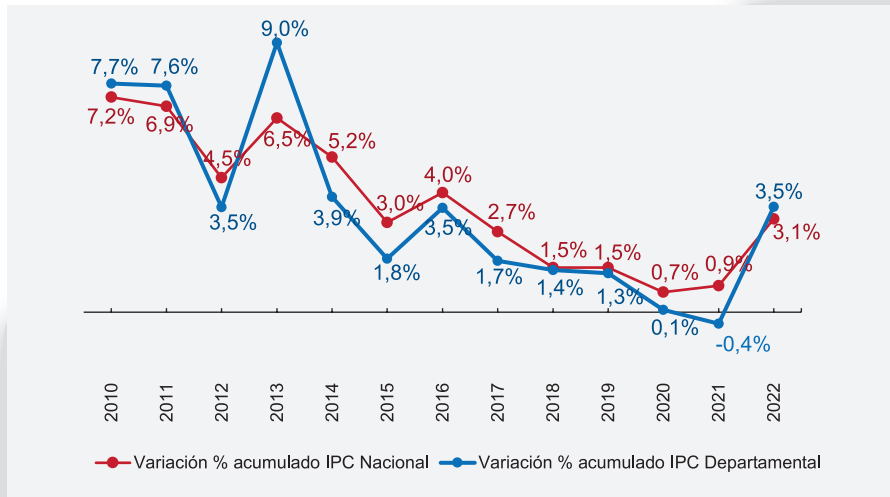
La variación del Índice de Precios al Consumidor (IPC) en Oruro durante 2021 fue una de las más bajas, alcanzando -0,4%, inferior al promedio nacional de 0,9%. En 2022, la capital de Oruro registró una variación porcentual acumulada de precios de 3,5%, levemente superior al dato nacional de 3,1%, aunque una de las inflaciones más bajas de Sudamérica.

Esta relativamente estable evolución de los precios refleja un entorno macroeconómico con presiones inflacionarias moderadas en el departamento, en comparación a muchos países de la región que han experimentado fuertes shocks inflacionarios. La menor inflación en Oruro versus el promedio nacional se explica en parte por diferencias en la composición de la canasta de consumo local.





**Gráfico 32:** Variación del índice de precios al consumidor de Bolivia y ciudad capital de Oruro, 2010 – 2022 (En porcentaje)



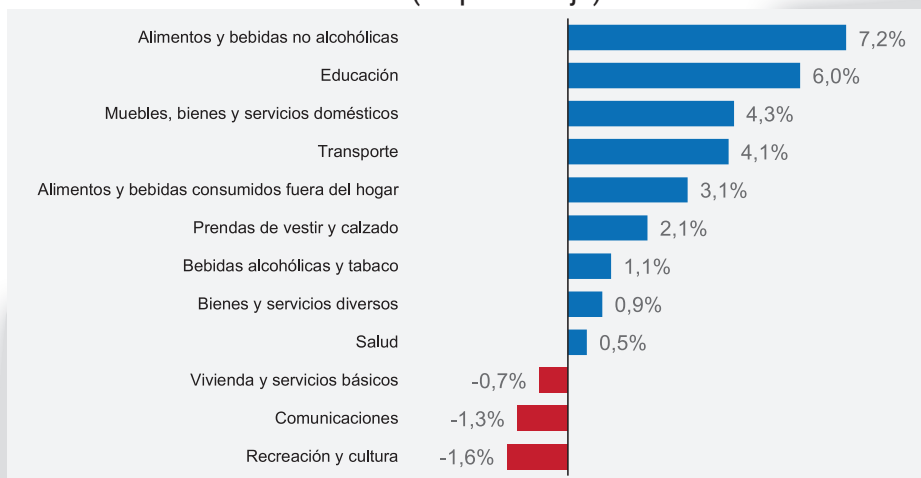
Fuente: INE, Elaboración: MDPyEP, 2023

En 2022, tres divisiones del Índice de Precios al Consumidor (IPC) presentaron variaciones positivas en Oruro. La división de Alimentos y Bebidas no Alcohólicas registró la mayor variación positiva con 7,2%, seguida por Educación con 6,0% y Muebles, Bienes y Servicios Domésticos con 4,3%.

Por otro lado, las siguientes divisiones mostraron una variación porcentual acumulada negativa durante 2022: Vivienda y Servicios Básicos alcanzó -0,7%, Comunicación llegó a -1,3%, mientras que Recreación y Cultura registró una deflación de -1,6%.

La aceleración inflacionaria en alimentos y educación ejerció presión al alza en la inflación de Oruro, mientras que la deflación en vivienda, comunicaciones y recreación contribuyó a moderar el incremento de los precios. El repunte inflacionario estuvo influenciado por factores externos como la crisis global de suministros y la guerra en Ucrania, que encarecieron los commodities alimentarios importados. El control relativo de la inflación ha sido positivo para preservar el poder adquisitivo del consumidor orureño.

**Gráfico 33:** Variación del índice de precios al consumidor a diciembre de Oruro, 2022 (En porcentaje)



Fuente: INE, Elaboración: MDPyEP, 2023



La variación acumulada del índice de precios al consumidor de Oruro, en la división de alimentos y bebidas no alcohólicas en el primer semestre presento una deflación de 0,7%; debido a los principales productos como ser zanahoria, haba verde y tomate. El segundo semestre, debido al incremento en el kilo de carne de pollo y res sin hueso cerro con una inflación acumulada alta de 7,2%.

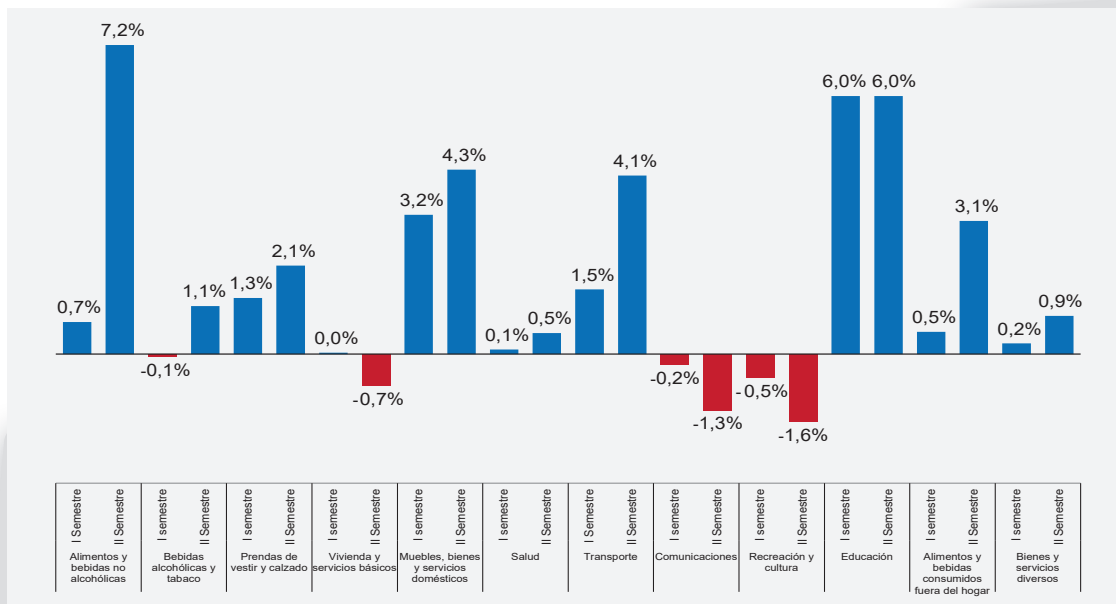
La división de bebidas alcohólicas y tabaco en el primer semestre la variación baja como máximo de -0,1% en el segundo semestre se alcanzó 1,1% esto debido a las fiestas de fin de año.

El comportamiento de la división de prendas de vestir y calzado durante todo el año presento un incremento constante cerrando con una variación acumulada en diciembre de 2,1%.

El acceso a los servicios de educación, como cada año, tiene un pico al inicio de la gestión escolar, en enero fue de 9,3%; debido a incremento educación primaria, educación secundaria y educación preescolar, posteriormente en primer y segundo semestre mantuvo una inflación acumulada de 6,0%. El rubro de los alimentos y bebidas consumidas fuera del hogar posee una tendencia creciente progresiva cerrando en diciembre con 3,1%.

Los sectores con un comportamiento deflacionario durante el 2022 fueron vivienda y servicios básicos, comunicación, recreación y cultura.

Gráfico 34: Variación acumulada del índice de precios al consumidor de la ciudad capital de Oruro, 2022 (En porcentaje)

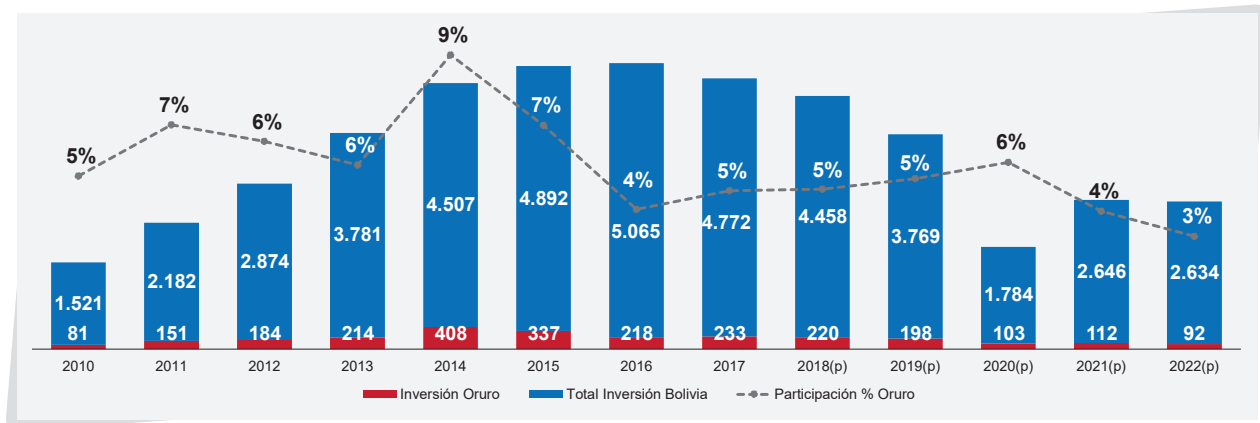


Fuente: INE, Elaboración: MDPyEP, 2023

#### ► 4.9 Inversión pública

La inversión pública del departamento de Oruro muestra un crecimiento sostenido desde 2010 a 2014 cuando registró USD 408 millones, para luego disminuir su nivel hasta la gestión 2020 donde alcanzó USD 103 millones. Casi 75% menos de inversión destinado para la estructura económica del departamento. Esta caída se debe en esencia a las restricciones y efectos colaterales de la crisis sanitaria por el COVID-19 y otros de carácter político. Un hecho fundamental para el crecimiento 2021 de la inversión pública del 10% con relación al 2020, se debe a las políticas de reactivación económica demanda por el gobierno central, centrándose en la emisión de créditos para el sector manufacturero e industrial y otros estratégicos que dinamizan la economía orureña.

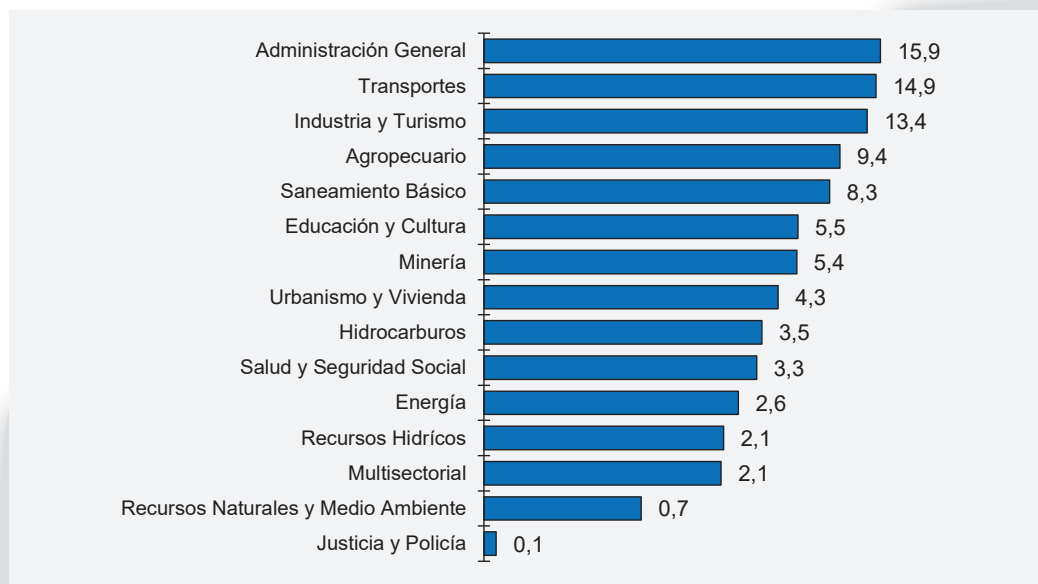
**Gráfico 35:** Oruro: Evolución de la Inversión Pública, 2010-2022 (En millones de dólares)



**Fuente:** INE. Elaboración: MDPyEP, 2023

Si bien para la gestión 2022 se registró una disminución en el total de la inversión pública departamental debido a la reducción de 18,6%, resultado de disminuciones en los rubros más representativos como transportes, industria y turismo, agropecuario y saneamiento básico; es esperable una reactivación 2023 similar al período de 2020.

**Gráfico 36:** Oruro: Inversión Pública según sectores, 2022 (En millones de dólares)



**Fuente:** VIPFE. Elaboración: MDPyEP, 2023

Los créditos productivos para el sector de la industria y turismo apalancaron que este sector, el 2022, se mantenga como uno de los más importantes con una inversión de USD 13,4 millones. Una de las medidas para reactivar la cartera crediticia fue restaurar los niveles mínimos de colocación de cartera a sectores priorizados,

La inversión en el sector de saneamiento básico, aunque con una reducción respecto al 2021 del 43,5%, equivalente a USD 6,4 millones, se mantiene como una prioridad entre los sectores que mayor cantidad de recursos reciben. Exceptuando a la administración general, los sectores de transportes, industria y turismo, agropecuario y saneamiento básico reúnen el 50,3% de la inversión total.

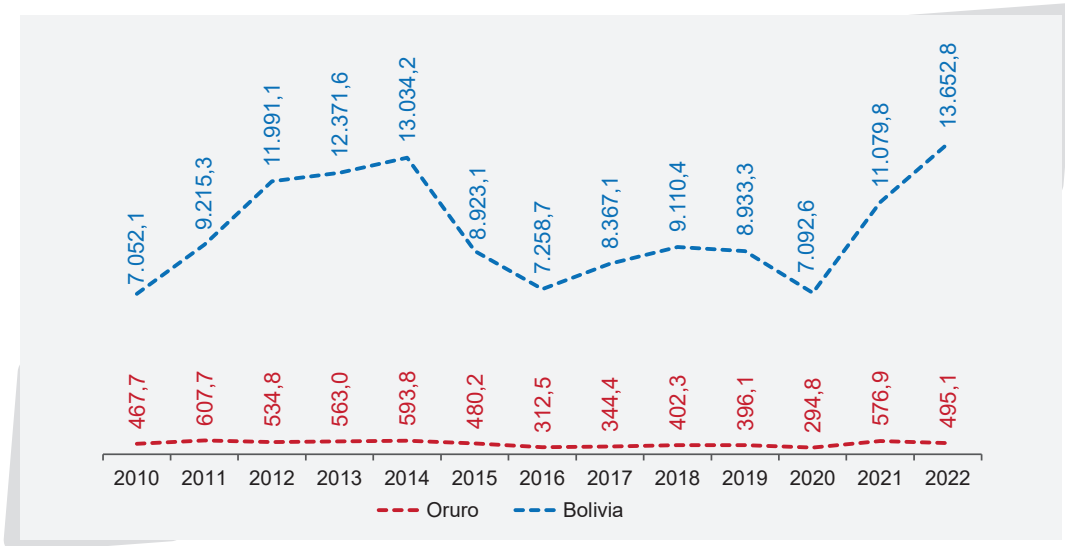


► 4.10 Comercio exterior

► 4.10.1 Exportaciones

Con respecto al 2022, las exportaciones del departamento de Oruro se redujeron en 21,40% en 2022, con un valor de USD 495,1 millones. Las exportaciones de Oruro dieron un salto el año 2011 hasta un valor de USD 607,7 millones, sin embargo, en la última década los montos totales fueron volátiles con constantes bajadas y manteniendo el saldo comercial negativo, siendo la gestión 2022 aquella con saldo comercial más bajo con USD -1.992,8 millones.

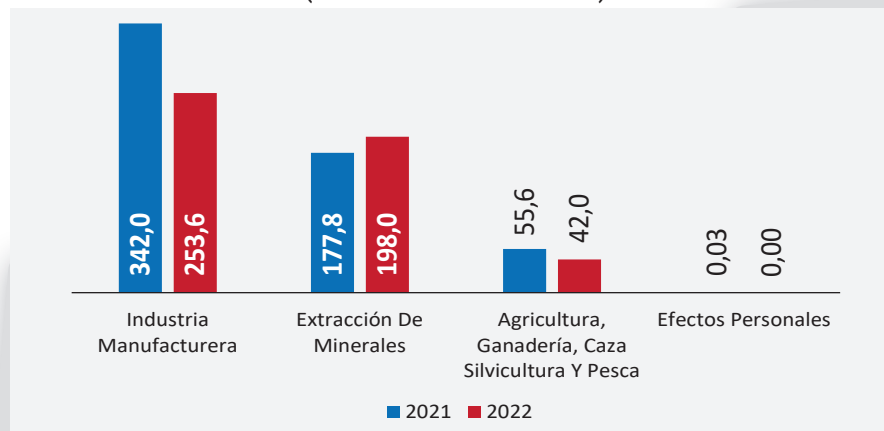
Gráfico 37: Evolución del valor de las exportaciones de Oruro vs Bolivia, 2010 – 2022 (En millones Dólares)



Fuente: INE, Elaboración: MDPyEP, 2023

Con el valor de USD 495,1 millones, Oruro representó el 3,6% del total nacional, siendo el séptimo departamento en cuanto a exportaciones, por delante de Chuquisaca; en orden de importancia. Según actividad económica, la mayor parte de las exportaciones corresponden a “Industria Manufacturera” con USD 253,6 millones y “Extracción de minerales” con USD 198,0 millones.

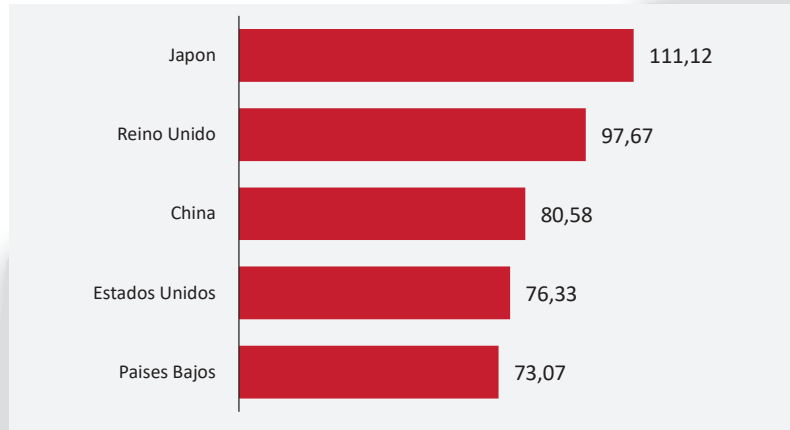
Gráfico 38: Oruro: Exportaciones según código de actividad económica año 2021-2022 (En millones de dólares)



Fuente: INE, Elaboración: MDPyEP, 2023

Los principales destinos de exportación, el 2022, fueron Japon con USD 111,1 millones (22,5%), Reino Unido con USD 97,7 millones (19,8%), China con USD 80,6 Millones (16,3%), Estados Unidos con USD 76,3 millones (15,5%), Países Bajos con USD 73,1 millones (14,1%).

**Gráfico 39:** Oro: Destino de exportaciones según país de destino, 2022 (En millones de dólares)

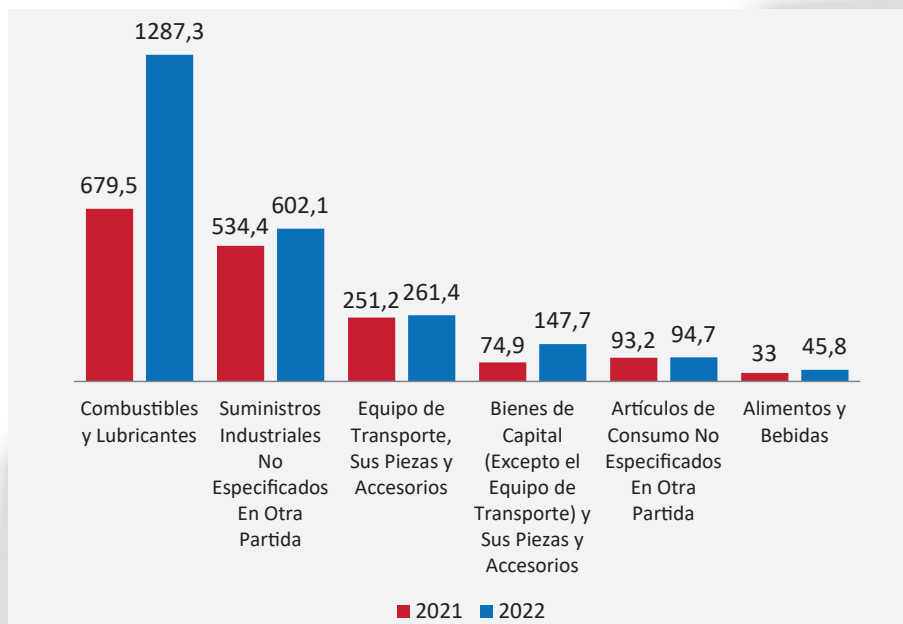


Fuente: INE, Elaboración: MDPyEP, 2023

#### ► 4.10.2 Importaciones

De un total de USD 2.153,71 millones en 2022, las importaciones crecieron en 41,5% respecto a 2021, la mayor parte de éstas correspondieron a los “COMBUSTIBLES, LUBRICANTES y MINERALES” que tuvieron un valor de importación de USD 1.287,3 millones, representando al 55% del total importado por Oruro, seguido de “Suministros industriales” con USD 602,1 millones.

**Gráfico 40:** Valor de las importaciones de Oro según Grandes Categorías, 2021 – 2022 (En millones de dólares)



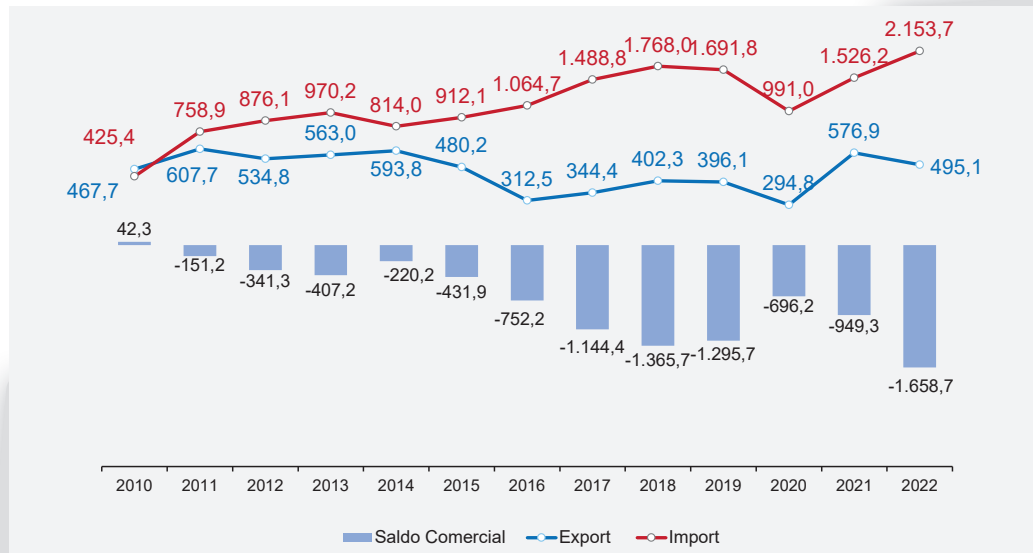
Fuente: INE, Elaboración: MDPyEP, 2023

El país de donde más se importó fue Chile con un valor de importaciones de USD 990,2 millones, representando el 39,8% del total importado por el departamento de Oruro, seguido de China con USD 565,4 Millones y el 22,7%, y en tercer lugar a Estados Unidos con USD 244,6 Millones con el 9,8%.

### ► 4.10.3 Saldo Comercial

El saldo comercial del departamento de Oruro se mantuvo Negativo iniciando en 2011 con un saldo de USD -151,2 millones y cerrando en 2022 con USD -1.658,7%.

**Gráfico 41:** oruro: Evolución del saldo comercial, 2010-2022 (En millones de dólares)



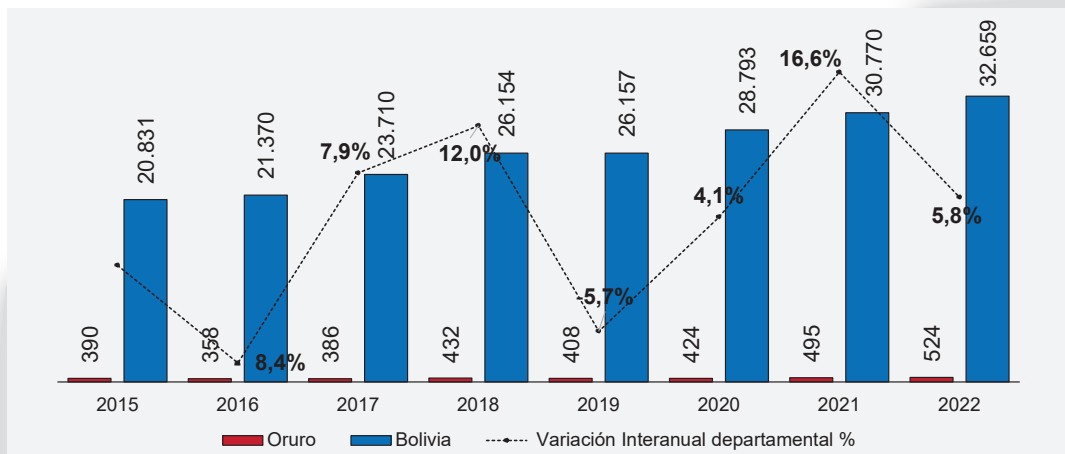
Fuente: INE, Elaboración: MDPyEP, 2023

### ► 4.11 Actividad financiera

#### ► 4.11.1 Depósitos del Sistema financiero Nacional

Los depósitos del público son una medida importante del tamaño y la salud del sistema financiero, en este contexto los depósitos en Bolivia han ido en constante crecimiento, el cual demuestra el nivel de confianza que tienen los ciudadanos en el sistema financiero.

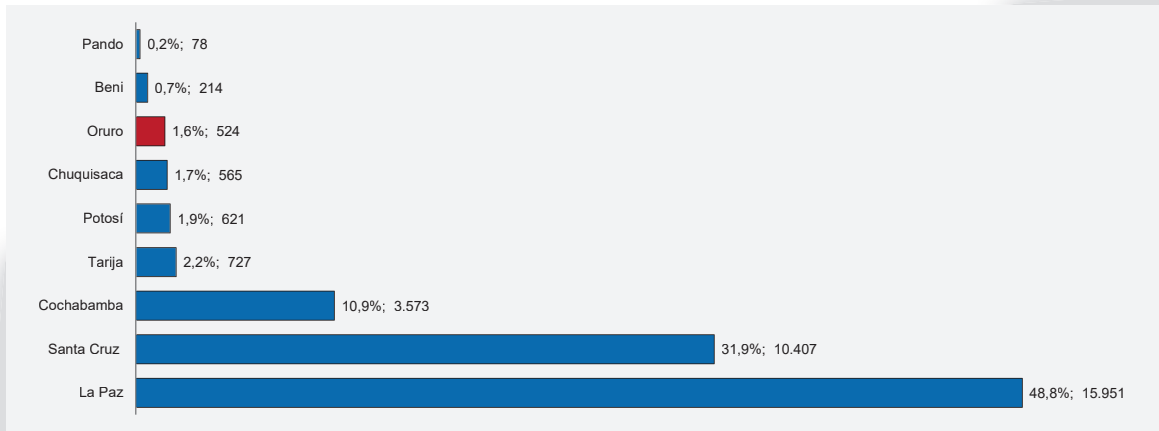
**Gráfico 42:** Depósitos Oruro, 2015 – 2022 (En millones de dólares)



Fuente: ASFI, Elaboración: MDPyEP, 2023

Si bien en términos absolutos, entre el 2015 y 2022, se observa un incremento, también se observa una tendencia relativa negativa de la participación de depósitos en el departamento de Oruro respecto al total nacional, pasando de un 1,9% en 2015, a un 1,6% el 2022.

**Gráfico 43:** Oruro: Ranking de departamentos y depósitos, 2022 (En millones de dólares)



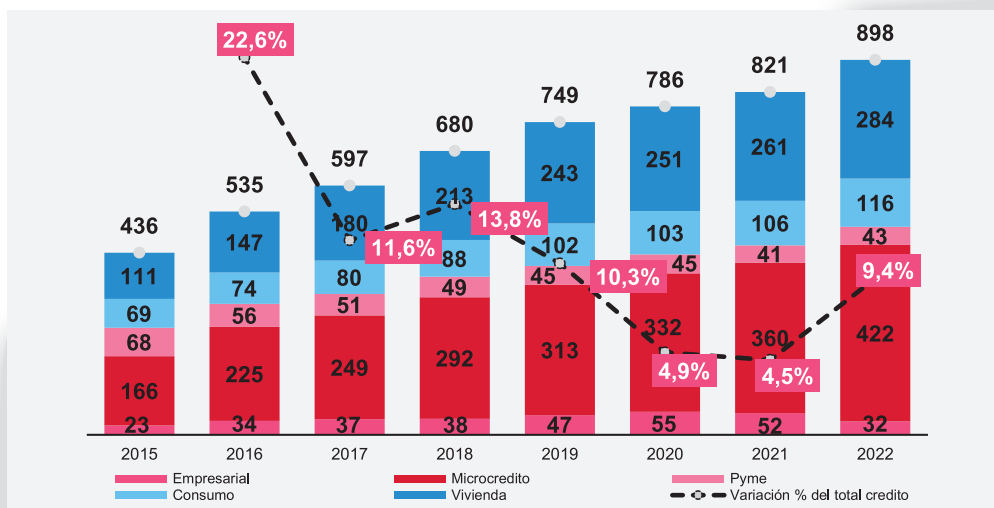
**Fuente:** ASFI, Elaboración: MDPyEP, 2023

Sin embargo, es importante reforzar que sí existió un crecimiento de depósitos en términos absolutos pasando de 390 en 2015 a 524 en 2022.

#### ► 4.11.2 Créditos del Sistema financiero Nacional

Uno de los sectores con mejores indicadores en la última década fue el sistema financiero, con un incremento en los créditos. La cartera de créditos creció de manera continua tanto a nivel nacional como departamental, el departamento de Oruro se encuentra en el sexto lugar en la cartera de créditos durante 8 años mantuvo un crecimiento positivo constante, aunque este incremento fue a tasas cada vez menores entre 2016 al 2021 pasando de una tasa de crecimiento de 22,6% el 2016 a 4,5% el 2021. El 2022, se logró alcanzar un crecimiento respecto al 2021 del 9,4% de toda la cartera. El crédito con mayores desembolsos fue microcréditos con USD 422 millones, seguido de vivienda con USD 284 millones y en tercer lugar los créditos de consumo con USD 116 millones.

**Gráfico 44:** Cartera por tipo de crédito –Oruro, 2015 - 2022 (En millones de dólares)

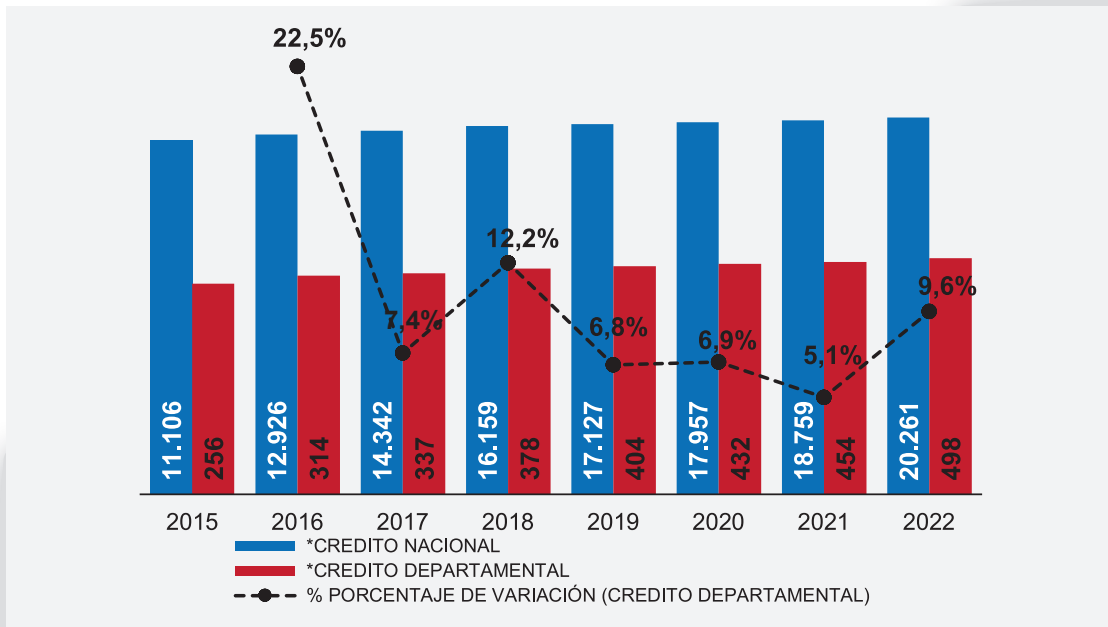


**Fuente:** ASFI, Elaboración: MDPyEP, 2023



Considerando la cartera de unidades económicas conformada por cinco tipos de crédito (empresarial, microcréditos, pyme, consumo y vivienda) en el siguiente grafico solo se consideró tres créditos empresariales, pyme y microcrédito el departamento de Oruro, en su serie histórica (2015 al 2022) muestra un crecimiento continuo. Es así que en 2016 se observó un crecimiento de 22,5%; en 2018 de 12,2%; en 2019 de 6,8%; en 2020 de 6,9%; en 2021 de 5,1% al cierre de la gestión de 2022 los créditos crecieron en un 9,6%.

Gráfico 45: Créditos en Oruro, 2015 – 2022 (En millones de dólares)



\*La cartera de crédito analizada solo incluye créditos; microcréditos, empresarial y pyme

Fuente: INE, Elaboración: MDPyEP, 2023

Los créditos otorgados por el sistema financiero al sector productivo en Oruro crecieron entre 2015 y 2022 en USD 187 millones. Inicio con USD 98 millones el 2015, cerrando en 2022 con un monto de USD 286 millones.

En cuanto al crédito destinado al sector servicios, este registró un incremento promedio anual de USD 8 millones entre 2015 y 2022, alcanzando un máximo de USD 97 millones en 2020. Posteriormente, en 2022, cerro con USD

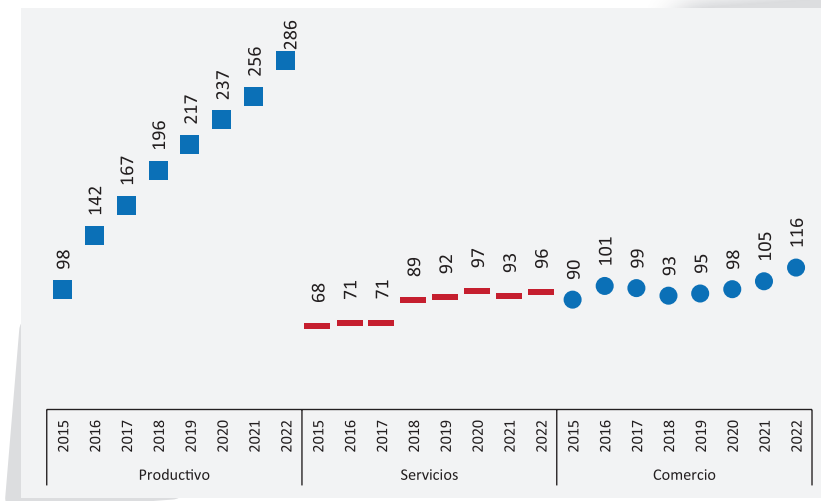
96 millones, dirigidos principalmente a servicios inmobiliarios, intermediación financiera, transporte, almacenamiento y comunicaciones.

Por su parte, el crédito requerido por el sector comercio en 2022, creció USD 10,6 millones respecto a 2021, destinándose a la venta al por mayor y menor de artículos varios para el hogar, entretenimiento, electrónica, indumentaria, juguetería, entre otros bienes de consumo frecuente.





**Gráfico 46:** Distribución de los créditos en Oruro según destino, 2015 – 2022 (En millones de dólares)

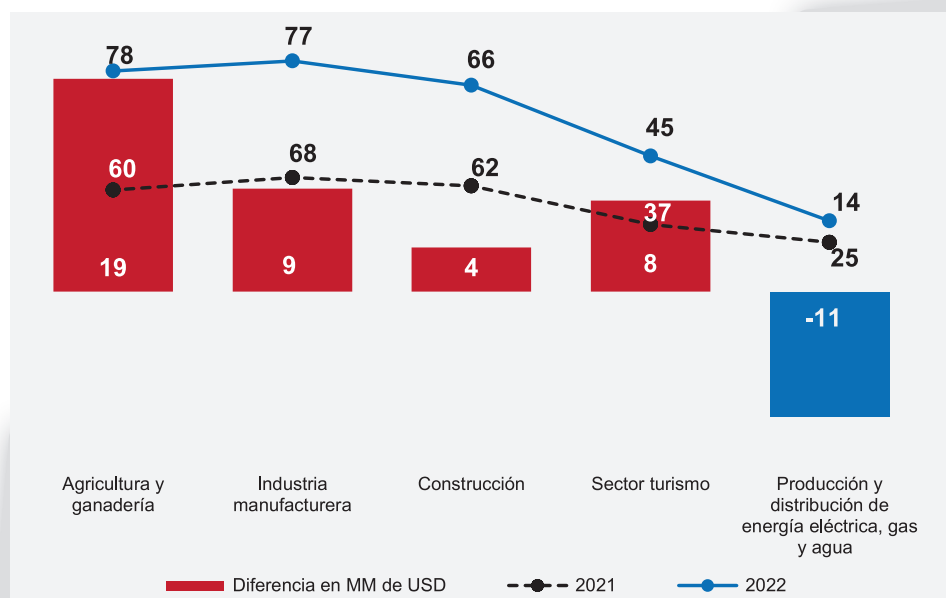


**Fuente:** INE, Elaboración: MDPyEP, 2023

Dentro de las diversas actividades productivas, destacaron cinco como las más importantes de los cuales el sector de la agricultura y ganadería fue uno de los que más creció respecto al 2021 con el 27% (USD 19 millones), seguida la industria manufacturera que creció igualmente en un 27% (USD 9 millones), el sector de la construcción creció en 23% (USD 4 millones), sector de turismo 16% (USD 8 millones).

Finalmente, la producción y distribución de energía eléctrica, gas y agua la cartera de créditos se redujo en USD 11 millones entre el 2021 y 2022 pasando de USD 25 millones a USD 14 millones.

**Gráfico 47:** Crédito productivo en Oruro según actividad económica, 2021 – 2022 (En millones de dólares)



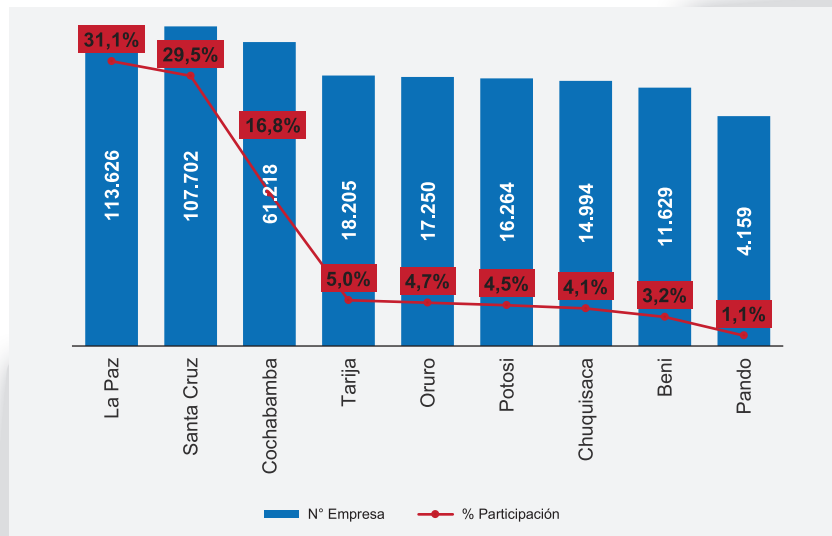
**Fuente:** INE. Elaboración: MDPyEP, 2023



### ► 4.12 Actividad empresarial

A nivel nacional, en 2022, se tienen 365.047 empresas activas. En el departamento de Oruro se tienen 17.250 empresas registradas representando el 4,7% del total nacional. El departamento se encuentra en el quinto lugar en participación de empresas, en su mayoría conformada por empresas unipersonales dedicadas a la venta por mayor y por menor: reparación de vehículos automotores y motocicletas

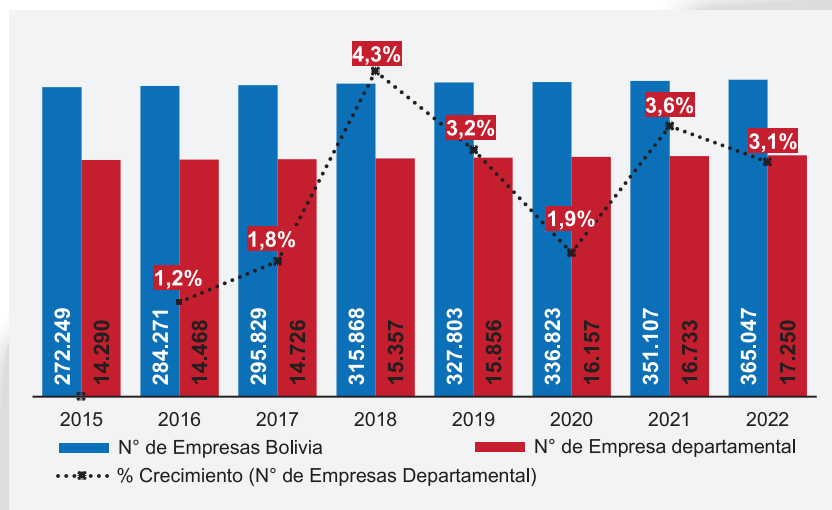
**Gráfico 48:** Empresas inscritas a nivel nacional, Oruro, 2022 (Porcentaje de empresas)



Fuente: SEPREC, Elaboración: MDPyEP, 2023

La base empresarial vigente de Oruro en 2022, según datos del Servicio Plurinacional de Registro de Comercio (SEPREC), llega a 17.250 empresas; 3,1% más respecto a 2021 (517 empresas). Partiendo de las 14.290 empresas registradas a 17.250 empresas en 2022. El crecimiento desde el 2015 al 2022 fue de 20,7%

**Gráfico 49:** Inscripción de unidades económicas de Oruro, 2015 – 2022 (En número de empresas)

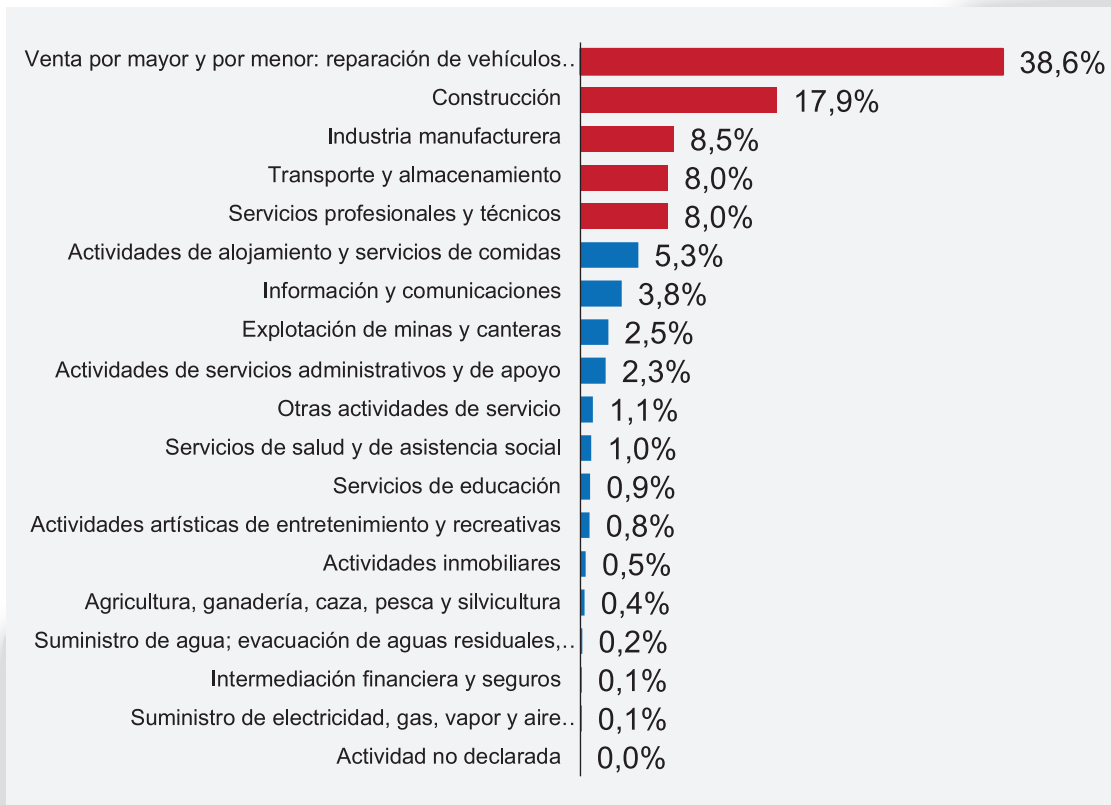


Fuente: SEPREC, Elaboración: MDPyEP, 2023

Según la actividad, el departamento agrupa empresas dedicadas a la venta por mayor y menor; reparación de vehículos automotores y motocicletas, representando entre ambos grupos el 38,6% del total de empresas. Además, están la construcción en un 17,9%; la industria manufacturera en un 8,5%; los servicios de transporte y almacenes equivale el 8,0% y los servicios profesionales y técnicos el 8,0%. En conjunto estas cinco actividades agrupan el 81,1 % de las empresas activas.

Del total de empresas dentro del departamento 38,6% (6.657 empresas) está en la actividad de comercio; 31,8,9% (5.477 empresas) se dedica a actividades de servicio y el 29,6% (5.116 empresas) se dedica a las actividades productivas.

**Gráfico 50:** Base empresarial de Oruro según actividad, 2022 (Porcentaje de empresas)

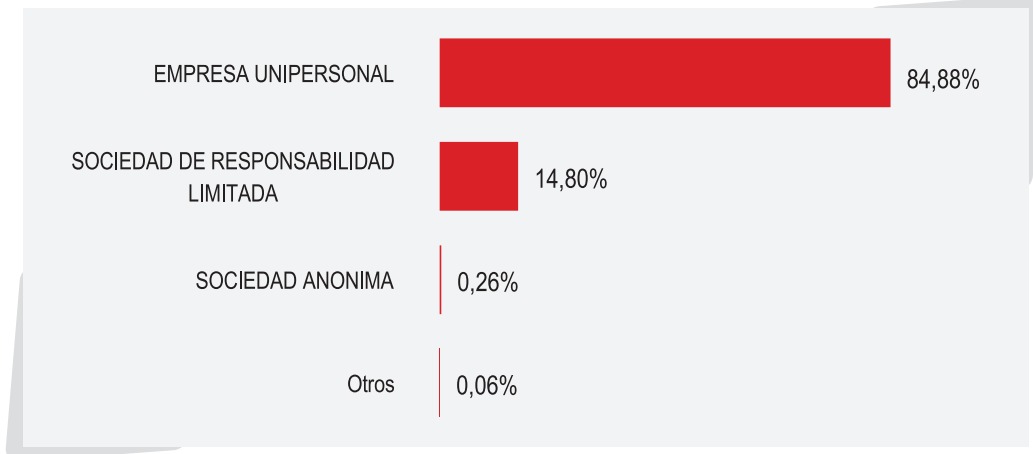


**Fuente:** SEPREC, Elaboración: MDPyEP, 2023

De todas las empresas registradas en el departamento, la mayor cantidad correspondió a empresas unipersonales siendo éste grupo el 84,9% (14.641 empresa) del total para 2022; este tipo societario, como su nombre lo indica, está conformado por un solo propietario y suele contar con un capital reducido. A continuación, se encuentran las empresas de sociedad de responsabilidad limitada con una participación del 14,8% (2.553 empresas), sociedades anónimas 0,3% (45 empresas) y el resto que conforma el 0,06% (11 empresas).



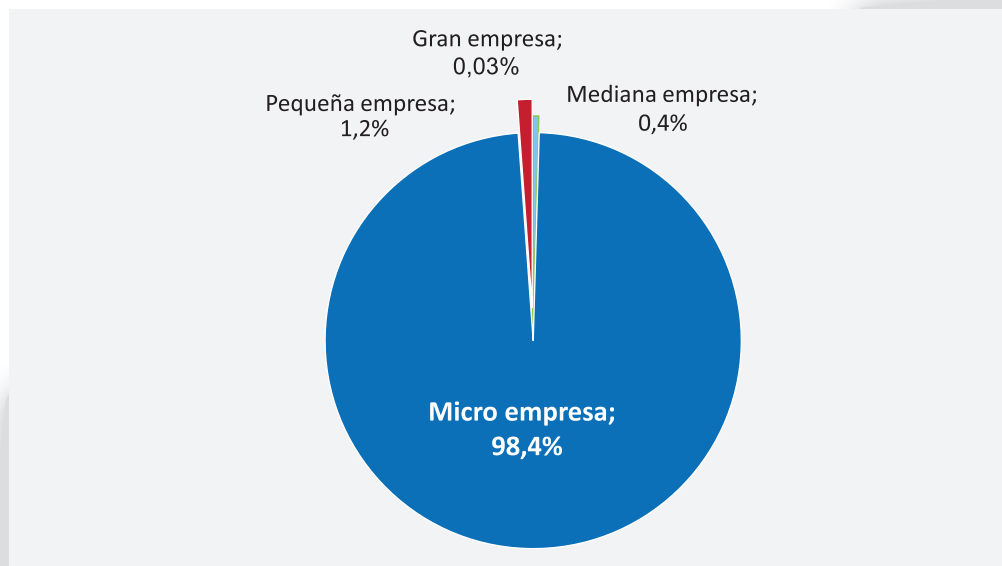
**Gráfico 51:** Empresas por tipo de sociedad Oruro, 2022 (Porcentaje de empresas)



**Fuente:** SEPREC, Elaboración: MDPyEP, 2023

Finalmente, las empresas en el departamento una mayoría son micro empresas representando el 98,4%, seguida de pequeñas empresas con una participación del 1,2% y medianas y grandes empresas tuvieron una participación del 0,4%.

**Gráfico 52:** Base empresas por tamaño de empresa Oruro, 2022 (Porcentaje de empresas)



**Fuente:** SEPREC, Elaboración: MDPyEP, 2023

# 5

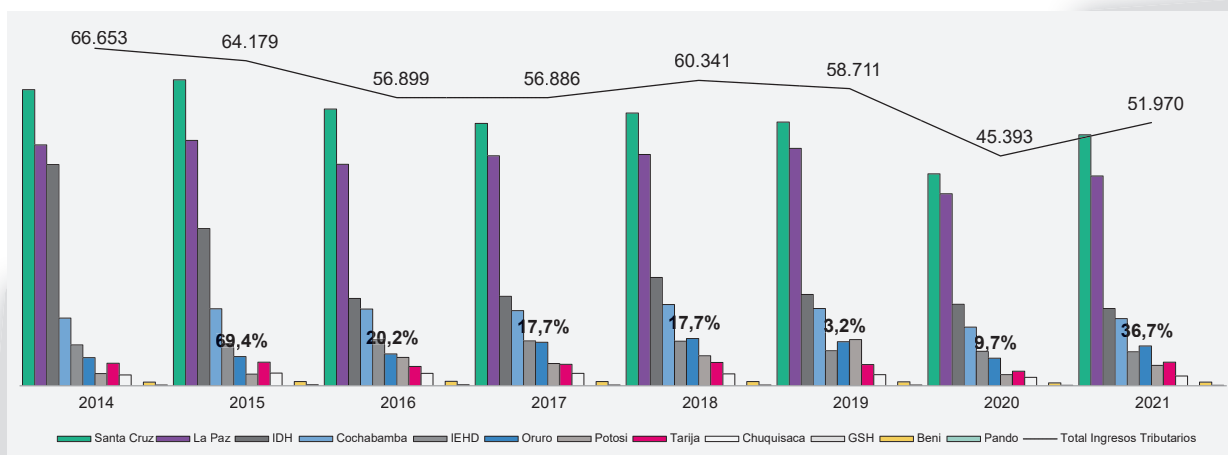
## IMPUESTOS

En la gestión 2021 los ingresos tributarios totales, definidos estos como la suma de recaudación nacional y subnacional, registraron un monto de Bs.51.970 millones. Los ingresos tributarios subnacionales representan el 5,7% del total siendo los generados por el Nivel Central del Estado los predominantes (94,3%), relación que no cambió a lo largo de la serie (2010 -2020).

En el caso del departamento de Oruro, los ingresos llegaron a Bs.2.800 millones con un incremento de 43,7%, equivalente a Bs. 852 millones por encima de lo registrado en similar periodo de la gestión 2019. Este resultado responde a la reactivación económica después de que factores exógenos (emergencia nacional por COVID-19) y factores locales (inestabilidad política y administrativa) afectaran la economía nacional.



**Gráfico 53:** Ingresos tributarios totales, 2010 – 2021 (En Millones de Bs.)

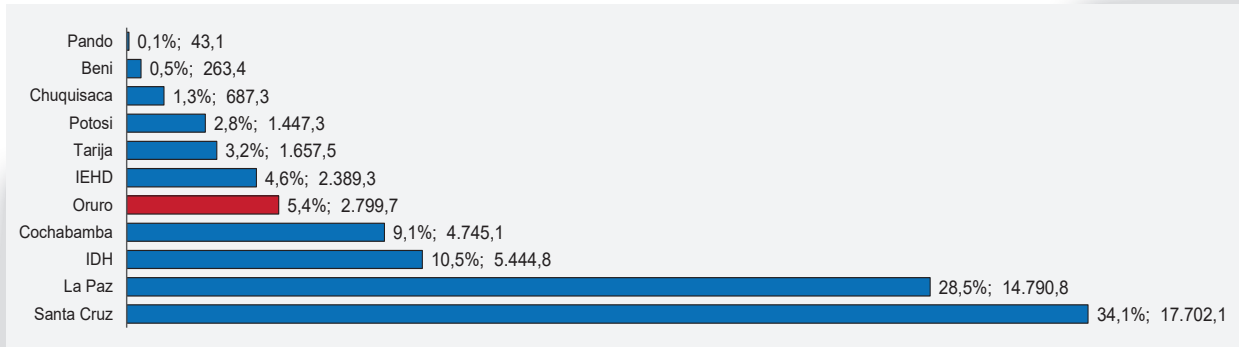


**Fuente:** Ministerio de Economía y Finanzas Públicas / Viceministerio de Políticas Tributarias  
Elaboración: MDPyEP, 2023



Por otro lado, analizando la composición y ranking de los ingresos nacionales, se puede apreciar que Oruro ocupa el cuarto lugar, antes que los departamentos de Potosí, Tarija, Chuquisaca, Beni y Pando.

**Gráfico 54:** Ranking de Ingresos tributarios por departamento, 2021 (En Millones de Bs.)



**Fuente:** Ministerio de Economía y Finanzas Públicas / Viceministerio de Políticas Tributarias

Elaboración: MDPyEP, 2023

Los resultados del departamento están principalmente explicados por el pago de los siguientes impuestos subnacionales y nacionales: Impuesto al Valor Agregado (de mercado interno e importaciones) (IVA); Impuesto sobre las Utilidades de las Empresas (IUE); Impuesto a las Transacciones (IT); Impuesto a la Propiedad de Bienes Inmuebles (IPBI), Impuesto a la Propiedad de Vehículos Automotores (IPVA) e Impuesto Municipal a las Transferencias de Bienes Inmuebles (IMTI).