



Instituto Nacional de Estadística
ESTADO PLURINACIONAL DE BOLIVIA

Abril | 2021



Taríja

en cifras



ESTADO PLURINACIONAL DE
BOLIVIA

Tarija

204 años



Boletín informativo producido y publicado por el Instituto Nacional de Estadística (INE), para cada aniversario cívico, con indicadores estadísticos del departamento de Tarija.

©INE, 2021

Avenida José Carrasco N° 1391, zona Miraflores
Telf.: (591-2) 2222333 • Fax: (591-2)222885

-  www.ine.gob.bo
-  @INE_Bolivia
-  ineboliviaoficial
-  ineboliviaoficial
-  ineboliviaoficial

La Paz - Bolivia



¿Cuáles son las fuentes de información del INE?

La producción estadística en Bolivia actualmente proviene de las siguientes fuentes:

✓ **Censos**

Recopilan información de la estructura poblacional, social y económica de todo un país en un período determinado.

✓ **Encuestas**

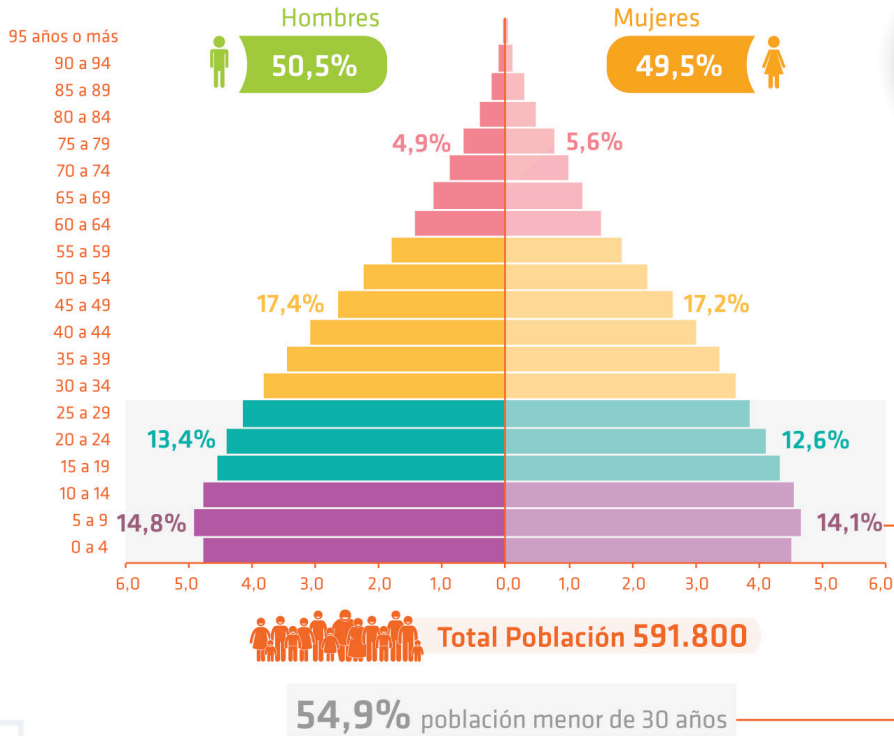
Recogen datos mediante la aplicación de un cuestionario a una muestra o porción representativa de una población.

✓ **Registros Administrativos**

Son los datos producidos y recolectados por entidades públicas y privadas que, una vez procesados y validados por el INE, se convierten en registros estadísticos.

Según proyecciones a 2021, el departamento de Tarija tiene **aproximadamente 591.800 habitantes: 50,5% hombres y 49,5% mujeres.**

TARIJA: PROYECCIONES⁽¹⁾ DE POBLACIÓN POR SEXO SEGÚN GRUPO QUINQUENAL DE EDAD, 2021



Fuente: Instituto Nacional de Estadística, Ministerio de Educación y Ministerio de Salud y Deportes
 Estimaciones y proyecciones de población, Revisión 2020
⁽¹⁾ Con redondeo a la centena.

TARIJA: INDICADORES DEMOGRÁFICOS, SEGÚN PROYECCIONES, 2021



Esperanza de Vida al nacer:

Ambos sexos
77 años

Hombres **73 años** Mujeres **80 años**

Tasa Bruta de Mortalidad:



Tasa Bruta de Natalidad:



Tasa Global de Fecundidad:



TARIJA: POBLACIÓN PROYECTADA POR MUNICIPIOS, 2021

PROYECCIONES
EN NÚMERO
DE PERSONAS



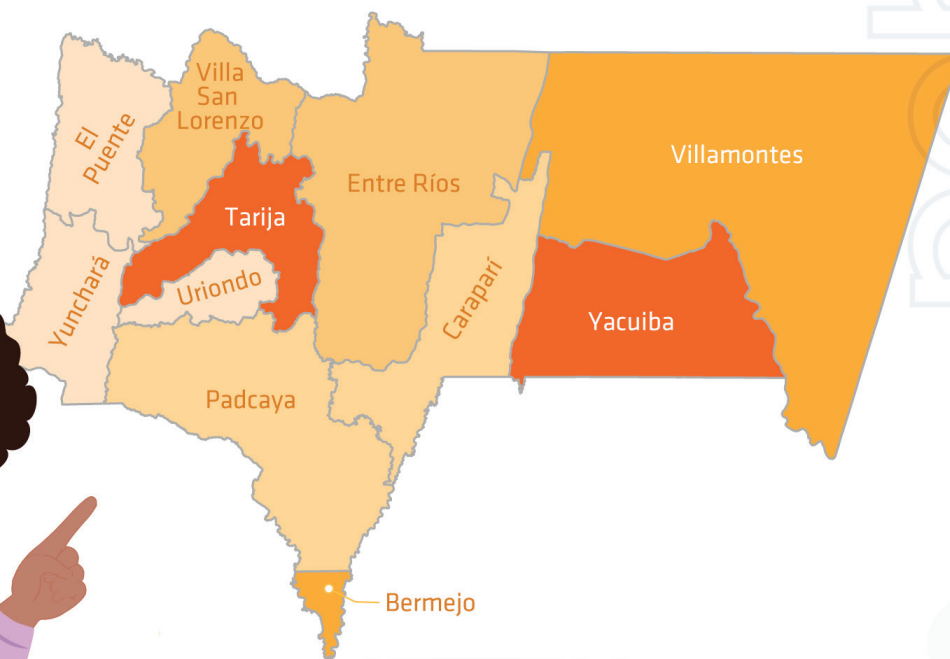
5.730 - 16.130

16.131 - 19.040

19.041 - 25.510

25.511 - 54.320

54.321 - 267.380



Fuente: Instituto Nacional de Estadística, Ministerio de Educación y Ministerio de Salud y Deportes.

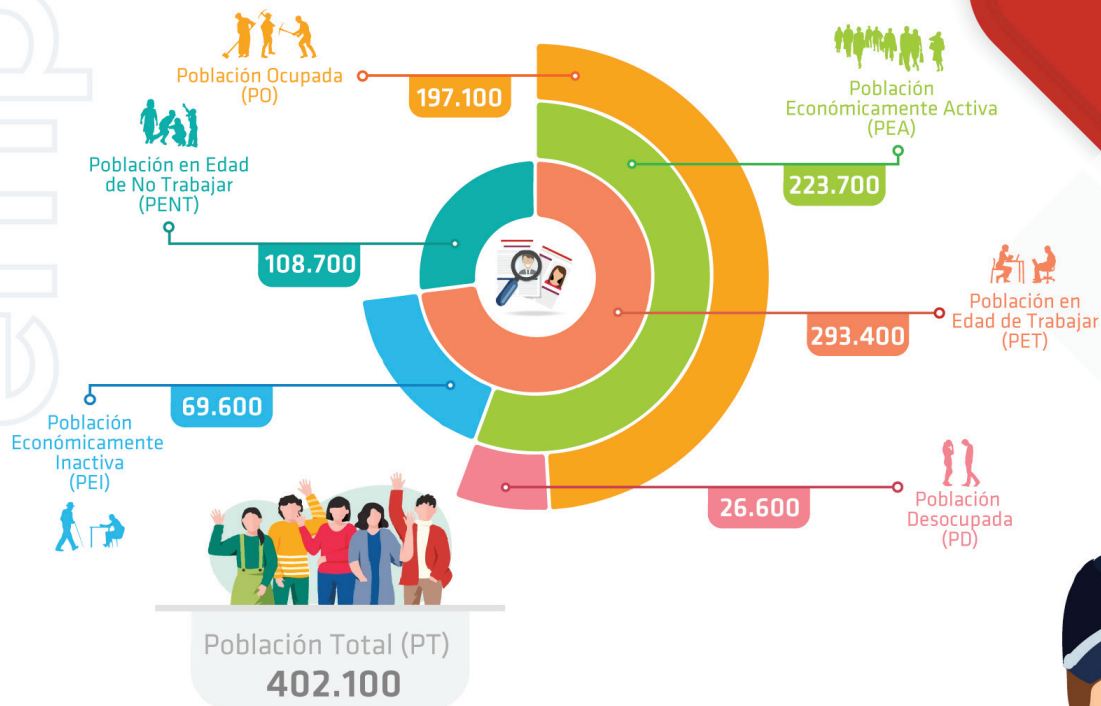
Estimaciones y proyecciones de población, Revisión 2020

El Decreto Ley N° 14100 establece las funciones del INE; la Ley N° 339 de Delimitación de Unidades Territoriales del 31 de enero de 2013 y su decreto reglamentario (D.S. N° 1560 del 17 de abril de 2013) no asigna competencia alguna al INE en la delimitación o la demarcación interdepartamental o interprovincial de unidades territoriales, incluida la pertenencia de una comunidad, localidad, barrio, zona u otra área geográfica. El uso de la Cartografía es para fines operativos, estadísticos y temáticos.

La mayor concentración poblacional del departamento de Tarija se encuentra en los **municipios de Tarija y Yacuiba con el 63,5%**; en tanto que, el restante 36,5% se distribuye en los otros municipios.

Según resultados de la Encuesta Continua de Empleo (ECE) al cuarto trimestre de 2020, la Población Económicamente Activa estuvo conformada por **aproximadamente 223.700 personas en el área urbana del departamento de Tarija**, observándose una tasa de desocupación de 11,9%.

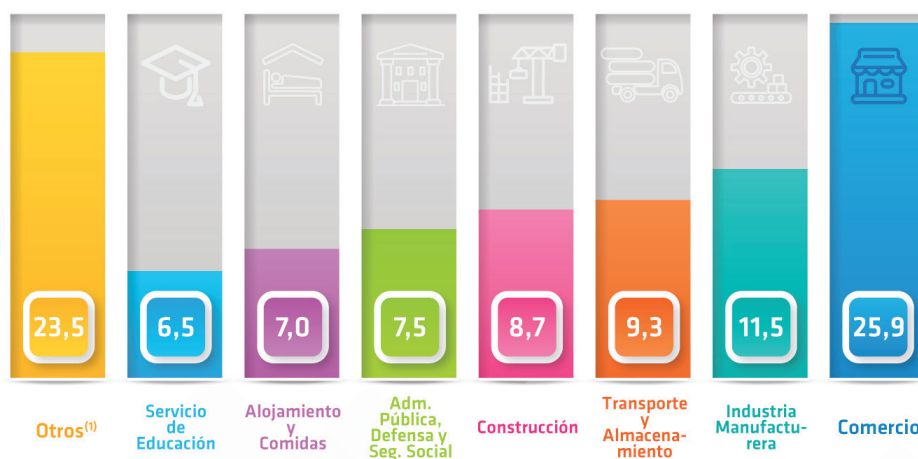
TARIJA - URBANA: POBLACIÓN SEGÚN CONDICIÓN DE ACTIVIDAD, 4T-2020^(p) (En número de personas)



Fuente: Instituto Nacional de Estadística - Encuesta Continua de Empleo
Nota: La Población en Edad de Trabajar está conformada por personas de 14 años o más de edad.
(p) Preliminar

Del total de la población ocupada, el **25,9% se encuentra en la actividad de comercio** y el 11,5% en la actividad de la industria manufacturera.

TARIJA - URBANA: POBLACIÓN OCUPADA POR ACTIVIDAD ECONÓMICA, 4T-2020^(p) (En porcentaje)



Fuente: Instituto Nacional de Estadística - Encuesta Continua de Empleo
⁽¹⁾ Otras actividades incluye: Agricultura, pecuaria, caza, pesca y silvicultura; Explotación de minas y canteras; Suministro de electricidad, gas, vapor y aire acondicionado; Suministro de agua, evacuación de aguas residuales; Actividades inmobiliarias y Servicio de organismos extraterritoriales; Actividades de informaciones y comunicaciones; Intermediación financiera y seguros; Servicios profesionales y técnicos; Actividades de servicio administrativo y de apoyo; Servicios de salud y asistencia social; Actividades artísticas y entretenimiento; Actividades de hogares privados y no especificadas.
Nota: La Población en Edad de Trabajar está conformada por personas de 14 años o más de edad.
(p) Preliminar



El Índice de Precios al Consumidor (IPC) es un indicador que mide la variación de precios de un conjunto de bienes y servicios representativos del consumo de los hogares.

En 2020, el IPC en Tarija registró una **variación acumulada negativa de -0,36%**, Los productos de la división Alimentos y Bebidas No Alcohólicas presentaron mayor variación negativa de -1,81% en este período.

TARIJA: PRECIOS PROMEDIO ANUAL DE LOS PRODUCTOS MÁS IMPORTANTES DEL IPC, 2020 (En bolivianos por unidad de medida)

PRODUCTO	CANTIDAD	Precio Promedio (En Bs)
✓ Pan caspa	1 unidad	1,00
✓ Arroz de primera	1 Kilo	6,37
✓ Carne puchero de res	1 Kilo	13,61
✓ Carne de res pulpa especial	1 Kilo	42,37
✓ Carne de pollo entero	1 Kilo	13,26
✓ Leche pasteurizada	920 mililitros	6,25
✓ Queso chaqueño	1 Kilo	34,56
✓ Aceite de girasol	0,90 litros	11,34
✓ Plátano/guineo/banano	1 unidad	0,52
✓ Cebolla cortada/cabeza/solo cabezas	1 cuartilla	6,64
✓ Tomate tipo perita/llocallito/ovalado	1 cuartilla	13,72
✓ Arveja verde	1 cuartilla	18,88
✓ Azúcar granulada blanca	1 kilo	5,47
✓ Bebidas gaseosas	2 litros	10,00
✓ Pantalones jeans (hombre/mujer)	1 unidad	121,17
✓ Calzado de cuero, Sandalia (hombre/mujer)	1 par	180,99
✓ Detergente en polvo	150 gramos	3,88
✓ Servicio de dentista (extracción, curación)	1 servicio	88,02
✓ Almuerzo completo en local	1 unidad	12,45
✓ Almuerzo completo en mercado o puesto	1 unidad	11,61
✓ Pollo a la broaster	1 unidad	15,83
✓ Tucumana	1 unidad	2,09
✓ Champú en frasco	340 mililitro(s)	16,97
✓ Papel higiénico	2 unidades	4,28



Fuente: Instituto Nacional de Estadística



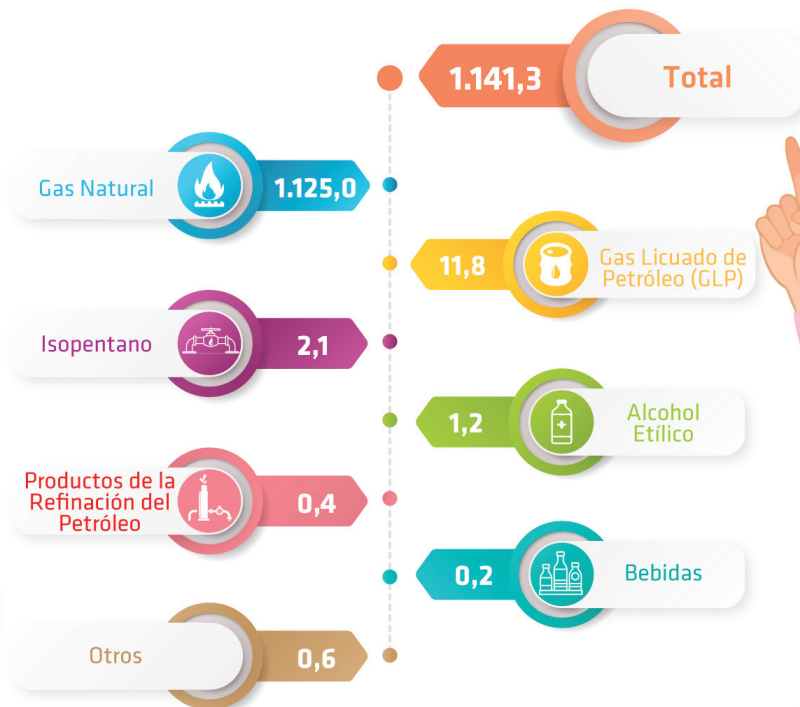
TARIJA: EXPORTACIONES⁽¹⁾ SEGÚN PRINCIPALES PAÍSES DE DESTINO, 2020^(p) (En millones de dólares estadounidenses)



Fuente: Instituto Nacional de Estadística

⁽¹⁾ Corresponde a exportaciones de productos de origen nacional, no incluye reexportaciones ni efectos personales.
^(p) Preliminar

TARIJA: EXPORTACIONES⁽¹⁾, SEGÚN PRINCIPALES PRODUCTOS, 2020^(p) (En millones de dólares estadounidenses)



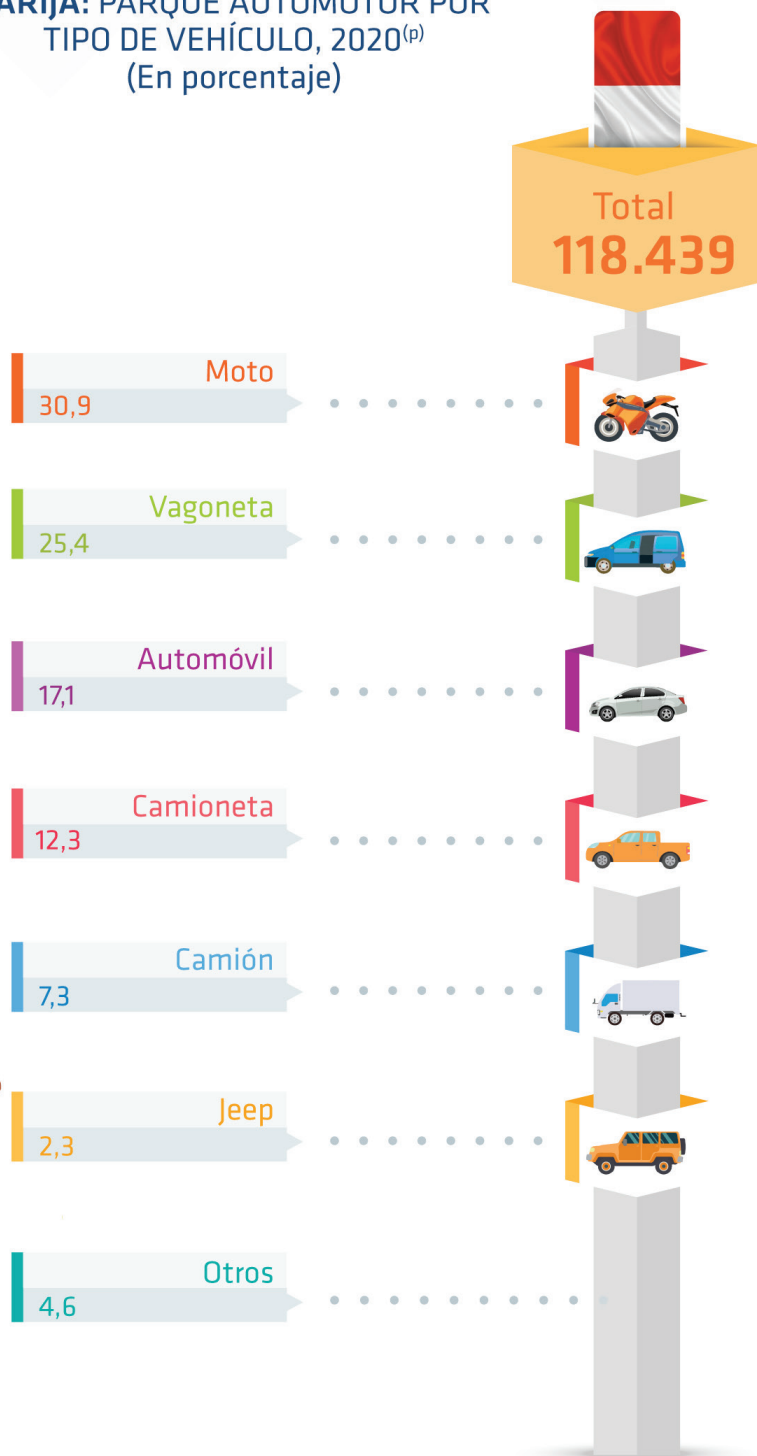
Fuente: Instituto Nacional de Estadística - Encuesta Continua de Empleo

⁽¹⁾ Corresponde a exportaciones de productos de origen nacional, no incluye reexportaciones ni efectos personales.
^(p) Preliminar

En 2020, el total de las exportaciones del departamento de Tarija **alcanzó a 1.141,3 millones de dólares**. El principal producto exportado fue el Gas Natural, por un valor de 1.125,0 millones de dólares.



TARIJA: PARQUE AUTOMOTOR POR TIPO DE VEHÍCULO, 2020^(P)
(En porcentaje)

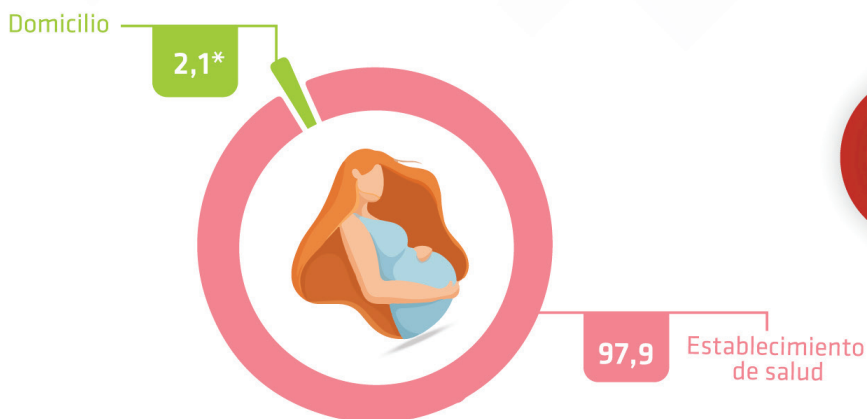


Fuente: Instituto Nacional de Estadística - Registro Único para la Administración Tributaria Municipal
^(P) El RUAT por razones técnicas tributarias realizó el cambio del nombre de la categoría Ómnibus a Bus, debido a la implementación del proceso de homologación de esta clase de vehículos en todos los municipios.

En 2020, el parque automotor en Tarija **alcanzó a 118.439 vehículos, los automóviles particulares representan el 94,1%**, los de servicio público 3,3% y los vehículos oficiales 2,6%.

parque automotor

TARIJA: POBLACIÓN FEMENINA DE 13 A 50 AÑOS, SEGÚN LUGAR DE ATENCIÓN DEL ÚLTIMO PARTO, 2019 (En porcentaje)

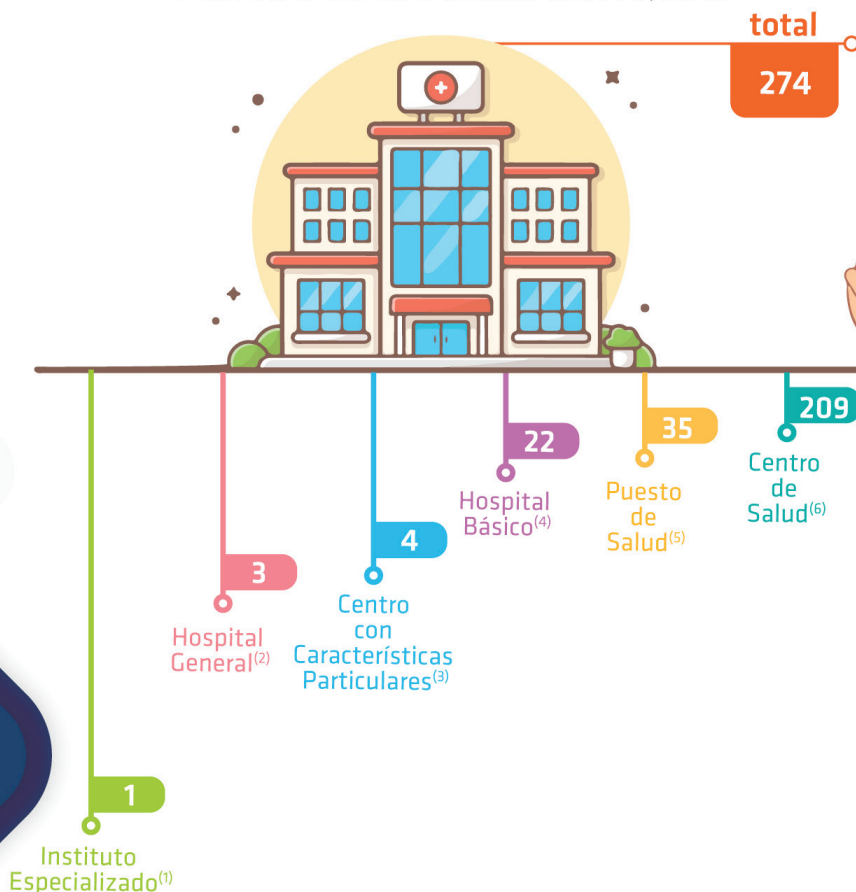


Fuente: Instituto Nacional de Estadística – Encuesta de Hogares 2019

* Con coeficiente de variación superior al 20%, emplearlo de forma referencial.

Según la Encuesta de Hogares 2019, el **97,9% de mujeres entre 13 y 50 años de edad atendió su último parto en establecimientos de salud.** Asimismo, el 97,9% fue atendido por personal capacitado (médico, enfermera o auxiliar de enfermería).

TARIJA: ESTABLECIMIENTOS DE SALUD POR TIPO DE ESTABLECIMIENTO, 2019



Fuente: Instituto Nacional de Estadística – Ministerio de Salud y Deportes

⁽¹⁾ Establecimiento de tercer nivel que brinda atención especializada y cuenta con mayor capacidad resolutoria de la red de servicios, ofrece servicios ambulatorios y de hospitalización en especialidades, apoyo diagnóstico y tratamiento, funciones de docencia asistencia e investigación, cuenta con recursos humanos, equipamiento, medicamentos, insumos, estructura física, medios de transporte y comunicación, es el caso del Instituto Nacional del Tórax, el Instituto Nacional de oftalmología, etc.

⁽²⁾ Establecimiento de tercer nivel, cuenta con mayor capacidad resolutoria de la red de servicios, brinda atención ambulatoria, emergencia y hospitalización. Cuenta con todas las especialidades (Medicina, Cirugía, Obstetricia, Ginecología, Pediatría, Nutrición, Farmacia, etc. Además, cuenta con laboratorio).

⁽³⁾ Lugar donde se almacena y procesa sangre y componentes sanguíneos.

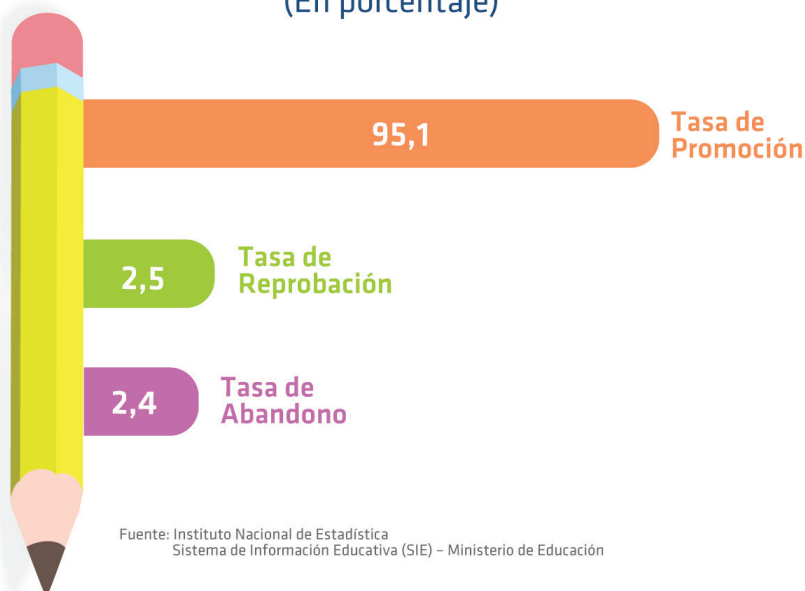
⁽⁴⁾ Establecimiento que cuenta con cinco especialidades básicas: Ginecología y Obstetricia, Pediatría, Cirugía, Medicina Interna y Anestesiología.

⁽⁵⁾ Establecimiento con atención integral de baja complejidad que cuenta con infraestructura y equipamiento básico.

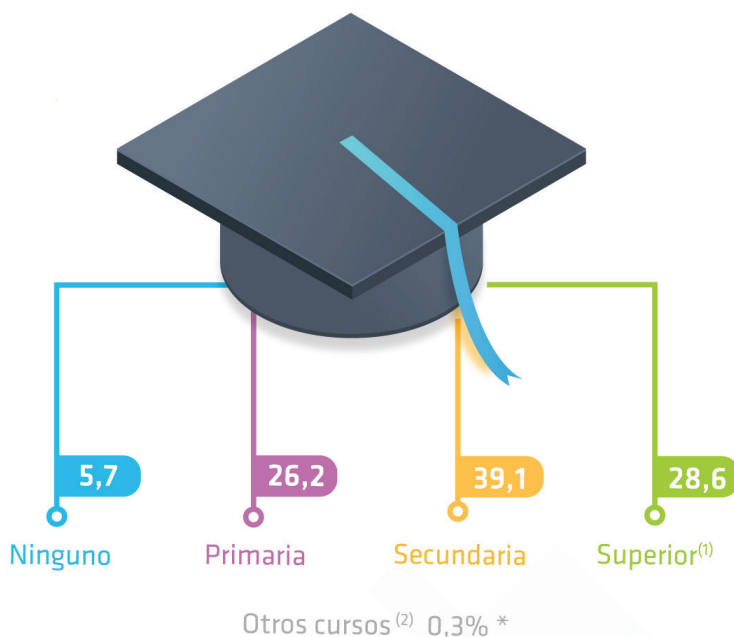
⁽⁶⁾ Centro de Salud que brinda servicios y atención básica basada en la atención primaria y urgente.

Según la Encuesta de Hogares 2019, la **tasa de asistencia escolar en este departamento fue de 92,0%**. Además, en similar período se registró 135.210 personas matriculadas en los niveles inicial, primaria y secundaria en la educación pública y privada: 51,1% hombres y 48,9% mujeres.

TARIJA: TASA DE PROMOCIÓN, ABANDONO Y REPROBACIÓN EN EL SUBSISTEMA DE EDUCACIÓN REGULAR, 2019 (En porcentaje)



TARIJA: NIVEL DE INSTRUCCIÓN MÁXIMO ALCANZADO DE LA POBLACIÓN DE 19 AÑOS O MÁS DE EDAD, 2019 (En porcentaje)



Fuente: Instituto Nacional de Estadística - Encuesta de Hogares 2019

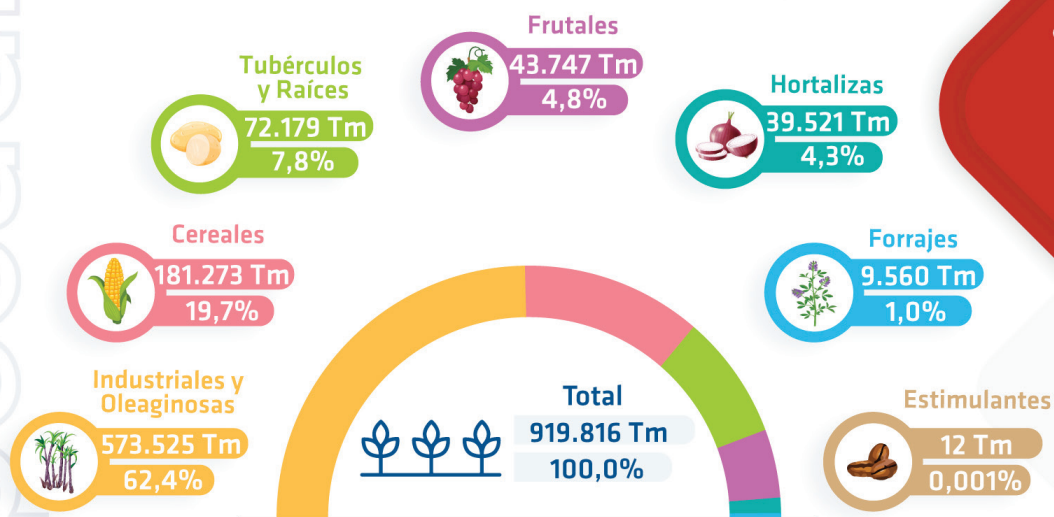
⁽¹⁾ Comprende Universidad (Licenciatura y Postgrado), Técnico (Medio y Superior), Colegio Militar y Academia de Policías.

⁽²⁾ Estudios Técnicos, no se exige el cuarto grado de secundaria concluido, razón por la cual no se toma en cuenta como nivel superior.

* Con coeficiente de variación superior al 20%, emplearlo de forma referencial.



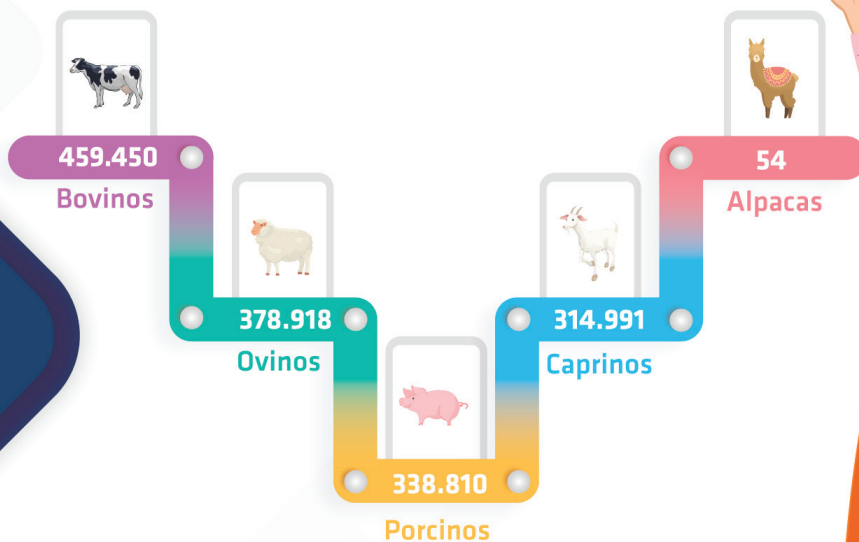
TARIJA: VOLÚMENES DE PRODUCCIÓN POR GRUPO DE CULTIVO, AÑO AGRÍCOLA 2019 - 2020^(p) (En toneladas y porcentaje)



Fuente: Instituto Nacional de Estadística - Ministerio de Desarrollo Rural y Tierras
(p) Preliminar

En el año agrícola 2019-2020, se estimó que la producción de los diferentes grupos de cultivos **alcanzó un total de 919.816 toneladas**; el 62,4% de esta producción fue Industriales y Oleaginosas, en especial caña de azúcar, y un 19,7%, Cereales, principalmente maíz en grano. De igual forma, la producción de carne bovina en el departamento registró 11.010 toneladas.

TARIJA: NÚMERO DE CABEZAS DE GANADO POR ESPECIE, 2020^(p) (En porcentaje)



Fuente: Instituto Nacional de Estadística - Ministerio de Desarrollo Rural y Tierras
(p) Preliminar



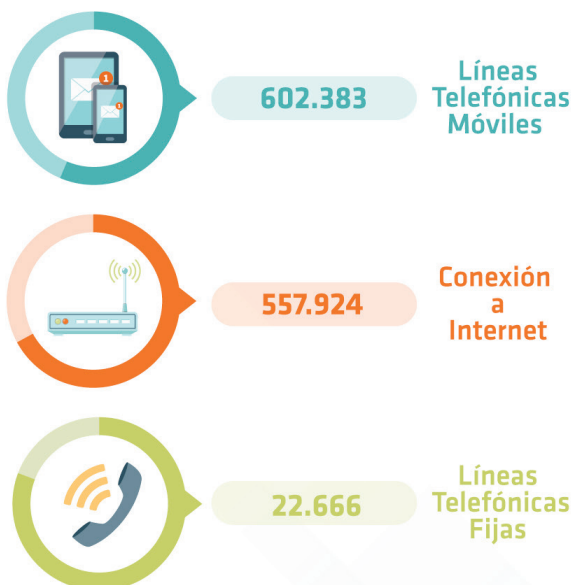
TARIJA: PRODUCCIÓN DE PETRÓLEO Y GAS NATURAL, 2020^(p)



Fuente: Instituto Nacional de Estadística
(p) Preliminar

En 2020, el gas natural **registró una producción de 302.777 millones de pies cúbicos**; en tanto que, el petróleo obtuvo 5.701 miles de barriles.

TARIJA: INDICADORES DE TELECOMUNICACIONES, 2019^(p)



Fuente: Instituto Nacional de Estadística
(p) Preliminar



La Encuesta de Hogares 2019 señala que, el **57,5% de personas que conforman un hogar en el departamento de Tarija posee una vivienda propia, 19,7% habita en una cedida por parentesco**, el 16,6% en una vivienda alquilada y 6,2% tiene otro tipo de tenencia.

Por disponibilidad de servicios básicos, el 96,7% tiene energía eléctrica, el 71,5% cuenta con agua por cañería de red y 60,5% con alcantarillado. Asimismo, el gas licuado (en garrafa) y el gas por red (cañería) son los combustibles más utilizados para cocinar en 81,6% de los hogares.

TARIJA: HOGARES, SEGÚN MATERIAL DE CONSTRUCCIÓN MÁS UTILIZADO EN PAREDES, TECHOS Y PISOS EN LA VIVIENDA, 2019 (En porcentaje)

EN TECHOS



52,7
Calamina o plancha



27,0
Losa de hormigón armado



19,2
Tejas (cemento/arcilla/fibrocemento)

1,1* Otros materiales en paredes⁽¹⁾

EN PAREDES



82,5
Ladrillo, bloques de cemento u hormigón



15,0
Adobe o tapial

2,5* Otros materiales en paredes⁽²⁾



EN PISOS



48,7
Cemento



41,3
Mosaico, baldosa o cerámica



9,5*
Tierra

0,4* Otros materiales en pisos⁽³⁾



Fuente: Instituto Nacional de Estadística - Encuesta de Hogares 2019

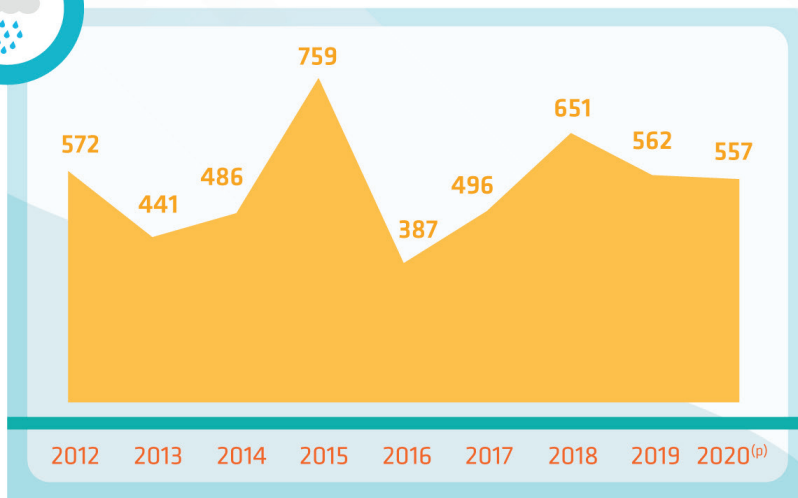
⁽¹⁾ Incluye paja, caña, palma, barro, calamina de hojalata, lata, cartón y otros.

⁽²⁾ Comprende madera, tabique, quinche, piedra, caña, palma, tronco, cartón, latas, materiales de desechos y otros.

⁽³⁾ Incluye machihembre, parquet, ladrillo, alfombra, tapizón, piedra, caña y otros.

* Con coeficiente de variación superior al 20%, emplearlo como dato referencial.

ESTACIÓN TARIJA: PRECIPITACIÓN PLUVIAL⁽¹⁾ ACUMULADA, 2012 - 2020 (En milímetros)



Fuente: Instituto Nacional de Estadística

⁽¹⁾ Un milímetro de precipitación equivale a un litro por metro cuadrado.

(p) Preliminar

En 2020, la precipitación pluvial acumulada de la ciudad de Tarija **llegó a 557 milímetros**. El mes con mayor cantidad de lluvia fue **enero con 176 milímetros**. Asimismo, se alcanzó una temperatura media de 18,5°C.

ESTACIÓN TARIJA: TEMPERATURA MEDIA⁽¹⁾, 2020^(p) (En grados centígrados)



Temperatura
media anual
18,5

Mínima⁽²⁾

1,8
julio



Máxima⁽³⁾

28,7
octubre



Enero	21,7	Julio	14,2
Febrero	20,8	Agosto	15,6
Marzo	20,7	Septiembre	17,5
Abril	18,7	Octubre	19,9
Mayo	15,4	Noviembre	20,6
Junio	15,6	Diciembre	20,9

Fuente: Instituto Nacional de Estadística

⁽¹⁾ Temperatura media: Promedio obtenido entre las temperaturas máximas y mínimas.

⁽²⁾ Temperatura mínima: Es la menor temperatura registrada en un mes.

⁽³⁾ Temperatura máxima: Es la mayor temperatura registrada en un mes.

(p) Preliminar

temperatura



Datos **TRANSPARENTES**



ine

BOLIVIA

OFICINA CENTRAL LA PAZ

Avenida José Carrasco N° 1391 - Miraflores
Telf.: (591-2) 2222333 • Fax (591-2) 2222885
www.ine.gob.bo



@INE_Bolivia



ineboliviaoficial



ineboliviaoficial



ineboliviaoficial



OFICINA CENTRAL LA PAZ

Calle Batallón Colorados N° 24, Edif. El Cóndor, Piso 15 - Zona Central
Telfs.: (591-2) 2129105 - 2120934