



Cristo de la Concordia en el cerro de San Pedro

# Cochabamba

*en cifras*

# *Cochabamba*

*211 años*



Boletín informativo producido y publicado por el Instituto Nacional de Estadística (INE), para cada aniversario cívico, con indicadores estadísticos del departamento de Cochabamba.

©INE, 2021

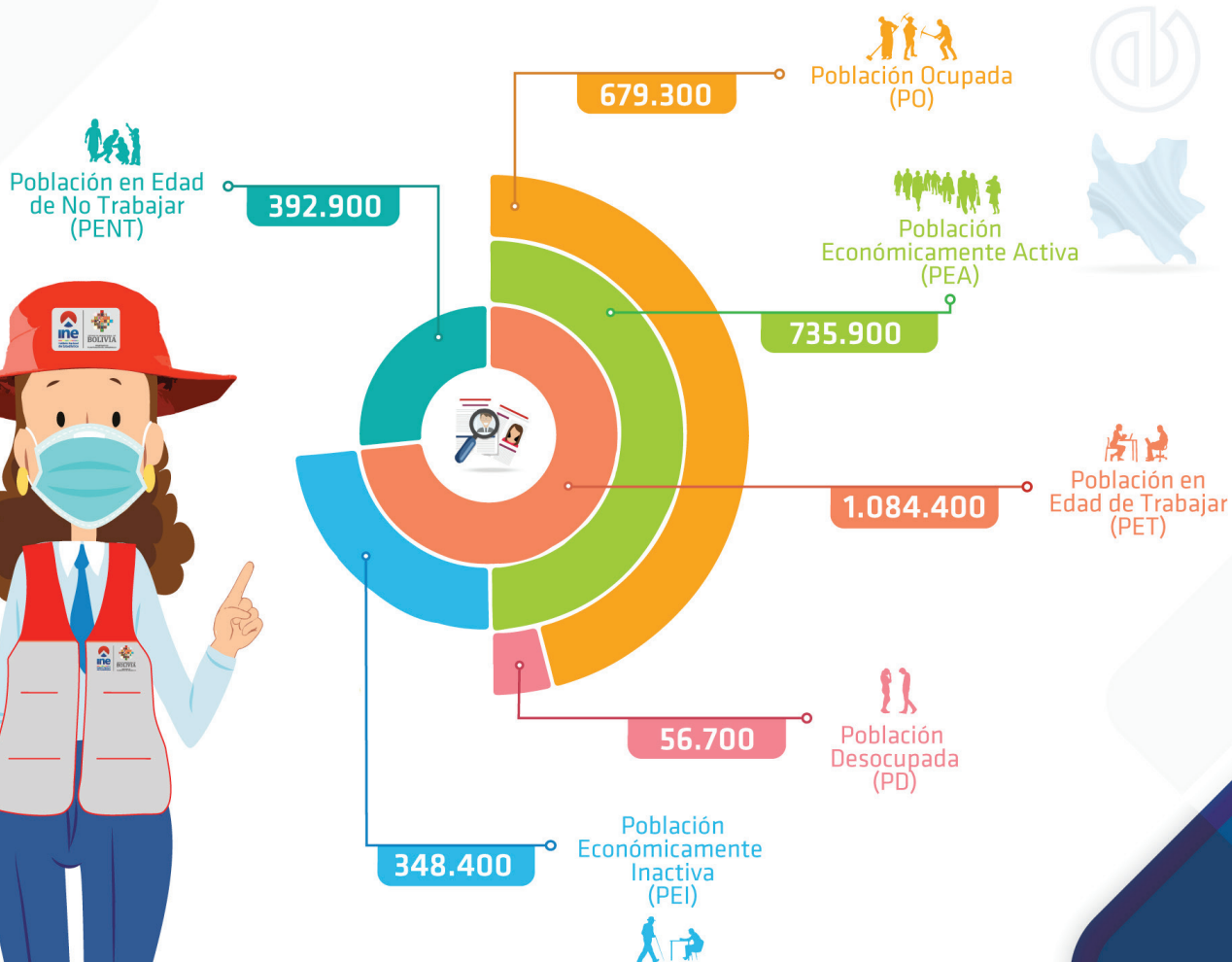
Avenida José Carrasco N° 1391, zona Miraflores  
Telf.: (591-2) 2222333 • Fax: (591-2)222885

-  [www.ine.gob.bo](http://www.ine.gob.bo)
-  @INE\_Bolivia
-  ineboliviaoficial
-  ineboliviaoficial
-  ineboliviaoficial

La Paz - Bolivia

Según resultados de la Encuesta Continua de Empleo (ECE) al **segundo trimestre de 2021 (2T - 2021)**, la Población Económicamente Activa (PEA) estuvo conformada por **aproximadamente 735.900 personas en el área urbana del departamento de Cochabamba**, observándose una tasa de desocupación de 7,7%.

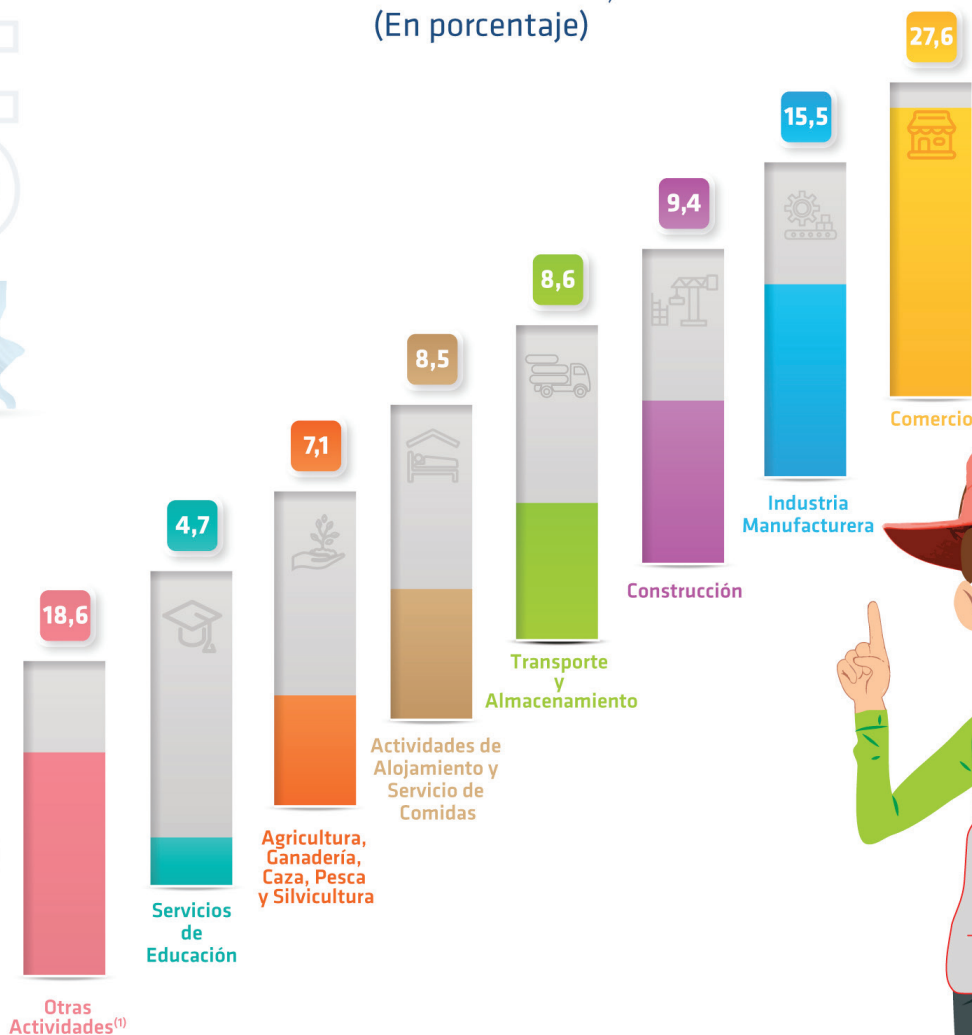
### COCHABAMBA - URBANA: POBLACIÓN SEGÚN CONDICIÓN DE ACTIVIDAD, 2T - 2021<sup>(p)</sup> (En número de personas)



Fuente: Instituto Nacional de Estadística - Encuesta Continua de Empleo  
 Nota: La Población en Edad de Trabajar está conformada por personas de 14 años o más de edad.  
 Puede existir diferencias en los valores que se muestran en los cuadros debido a que su cálculo considera todos los dígitos decimales.  
 Las estimaciones consideran factores de expansión calculados a través del método lineal con distancia Ji-cuadrado con ajuste propensity score.  
 Los datos a partir de enero 2021 consideran factores de expansión con la revisión de las proyecciones de población de Bolivia.  
 (p) Preliminar

Del total de la población ocupada, el **27,6% tiene como principal ocupación el Comercio** y el 15,5% la Industria Manufacturera.

## COCHABAMBA - URBANA: POBLACIÓN OCUPADA POR ACTIVIDAD ECONÓMICA, 2T - 2021<sup>(p)</sup> (En porcentaje)



Fuente: Instituto Nacional de Estadística - Encuesta Continua de Empleo

<sup>(1)</sup> Otras actividades incluye: Explotación de minas y canteras; Suministro de electricidad, gas, vapor y aire acondicionado; Suministro de agua, evac. de aguas residuales; Actividades de Informaciones y Comunicaciones; Intermediación Financiera y Seguros; Actividades inmobiliarias; Servicios Profesionales y Técnicos; Actividades de Servicio Administrativo y de apoyo; Adm. Pública, Defensa y Seguridad Social; Servicios de Salud y Asistencia Social; Actividades Artísticas y entretenimiento; Actividades de Hogares Privados; Servicio de organismos extraterritoriales y no especificadas.

Nota: La Población en Edad de Trabajar está conformada por personas de 14 años o más de edad.

Puede existir diferencias en los valores que se muestran en los cuadros debido a que su cálculo considera todos los dígitos decimales.

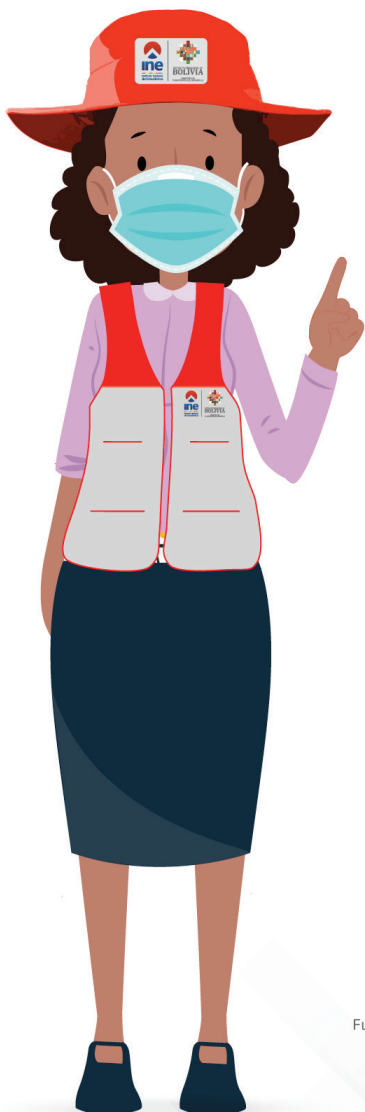
Las estimaciones consideran factores de expansión calculados a través del método lineal con distancia JI-cuadrado con ajuste propensity score.

Los datos a partir de enero 2021 consideran factores de expansión con la revisión de las proyecciones de población de Bolivia.

(p) Preliminar

El Índice de Precios al Consumidor (IPC) es un indicador que mide la variación de precios de un conjunto de bienes y servicios representativos del consumo de los hogares.

## REGIÓN METROPOLITANA KANATA<sup>(1)</sup>: VARIACIÓN PORCENTUAL ACUMULADA DEL ÍNDICE DE PRECIOS AL CONSUMIDOR, SEGÚN DIVISIÓN, 2020



Fuente: Instituto Nacional de Estadística  
<sup>(1)</sup> Región Metropolitana de Kanata: Cercado, Quillacollo, Tiquipaya, Vinto, Sipe Sipe, Sacaba, Colcapirhua

## COCHABAMBA: CRECIMIENTO Y PARTICIPACIÓN DEL PRODUCTO INTERNO BRUTO, SEGÚN ACTIVIDAD ECONÓMICA, 2020<sup>(p)</sup> (En porcentaje)

ACTIVIDAD ECONÓMICA	Crecimiento <sup>(1)</sup>	Participación <sup>(2)</sup>
PRODUCTO INTERNO BRUTO (a precios de mercado)	-9,69	100,00
Derechos s/Importaciones, IVA nd, IT y otros Impuestos Indirectos	-12,43	11,80
PRODUCTO INTERNO BRUTO (a precios básicos)	-9,42	88,20
1. Agricultura, Silvicultura, Caza y Pesca	-1,71	11,68
2. Extracción de Minas y Canteras	-19,64	1,70
3. Industrias Manufactureras	-8,68	13,89
4. Electricidad, Gas y Agua	-6,15	2,70
5. Construcción	-13,06	3,39
6. Comercio	-4,46	7,08
7. Transporte, Almacenamiento y Comunicaciones	-20,61	13,00
8. Establecimientos Financieros, Seguros, Bienes Inmuebles y Servicios Prestados a las Empresas	-6,58	12,38
9. Servicios Comunales, Sociales, Personales y Domésticos	-16,01	5,32
10. Restaurantes y Hoteles	-19,72	2,48
11. Servicios de la Administración Pública	2,25	19,91
Servicios Bancarios Imputados	-5,84	-5,31



PIB NOMINAL

**5.592 millones de dólares**

Fuente: Instituto Nacional de Estadística

<sup>(1)</sup> La Tasa de Crecimiento es la relación de cambio de una variable en dos momentos en el tiempo en términos porcentuales.

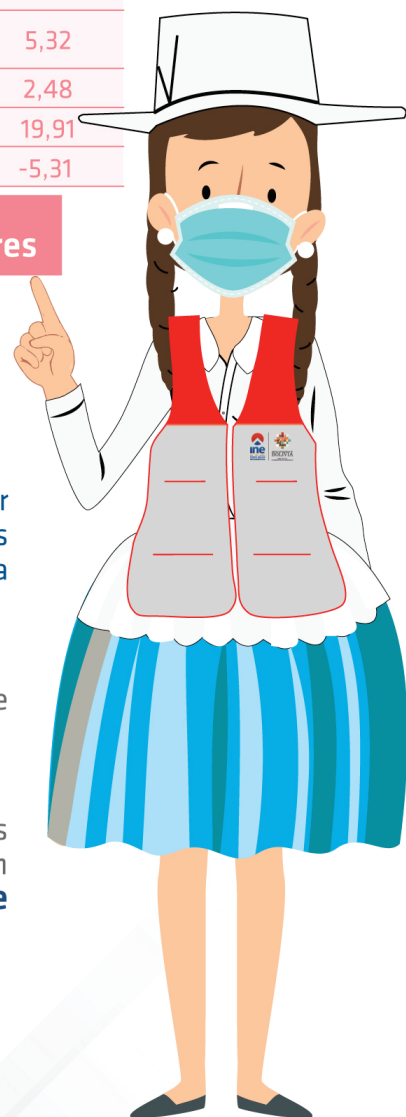
<sup>(2)</sup> La Tasa de Participación es la proporción del valor de una actividad respecto al total medidos en un periodo determinados.

(p) Preliminar

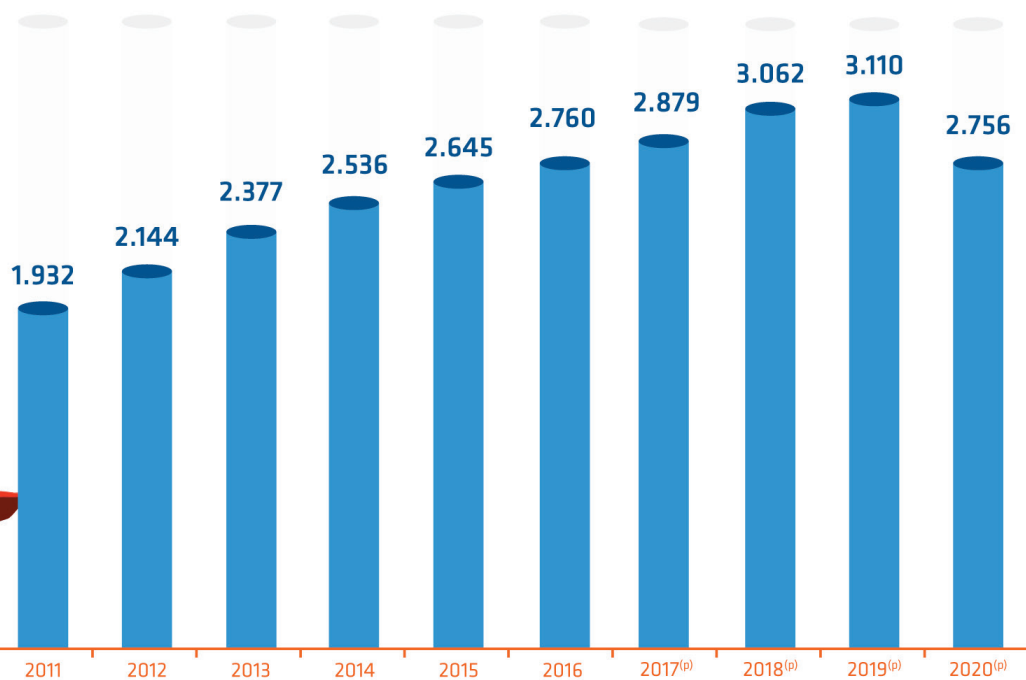
El Producto Interno Bruto (PIB) es un indicador estadístico que mide el valor de los bienes y servicios finales producidos dentro los límites geográficos de una economía, en un período determinado.

Para el período 2020, el PIB del departamento de Cochabamba llegó a **5.592 millones de dólares**.

Por efecto de la pandemia del COVID-19 casi todas las actividades registraron variación negativa, con excepción de **Servicios de la Administración Pública que registró 2,25%**, y una participación del 19,91%.



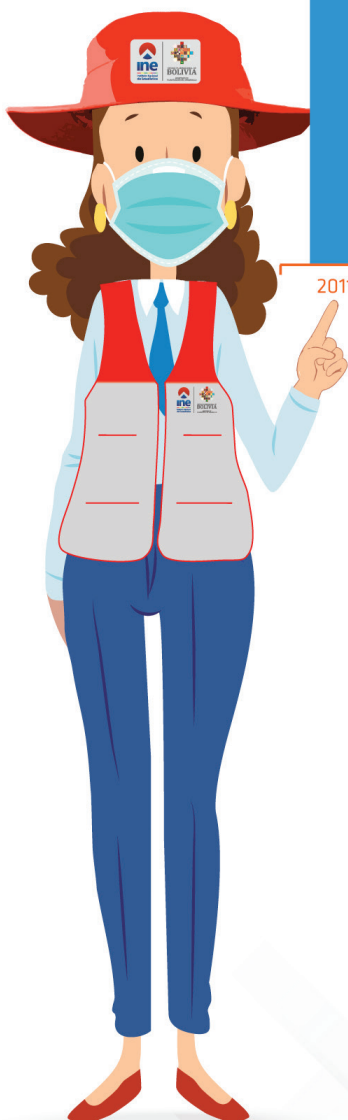
## COCHABAMBA: PRODUCTO INTERNO BRUTO PER CÁPITA, 2011 – 2020 (En dólares estadounidenses)



Fuente: Instituto Nacional de Estadística  
(p) Preliminar

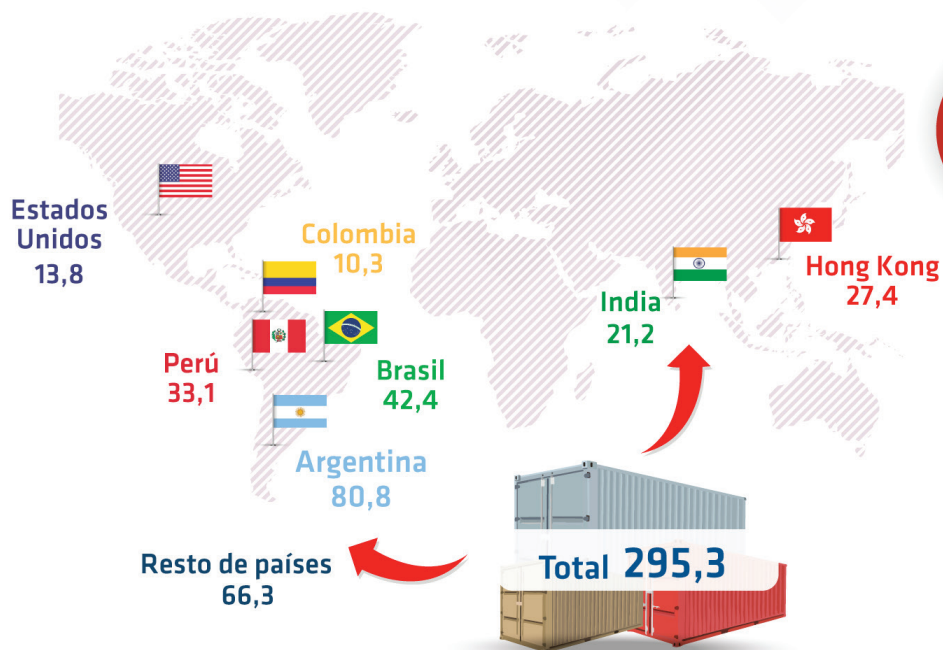
El PIB per cápita es un indicador que refleja la medición del PIB nominal de un país o departamento dividido entre el número de sus habitantes en un determinado período, generalmente un año.

En 2020 el PIB per cápita de Cochabamba **alcanzó a 2.756 dólares estadounidenses.**



## COCHABAMBA: EXPORTACIONES<sup>(1)</sup> SEGÚN PRINCIPALES PAÍSES DE DESTINO, 2020<sup>(p)</sup>

(En millones de dólares estadounidenses)

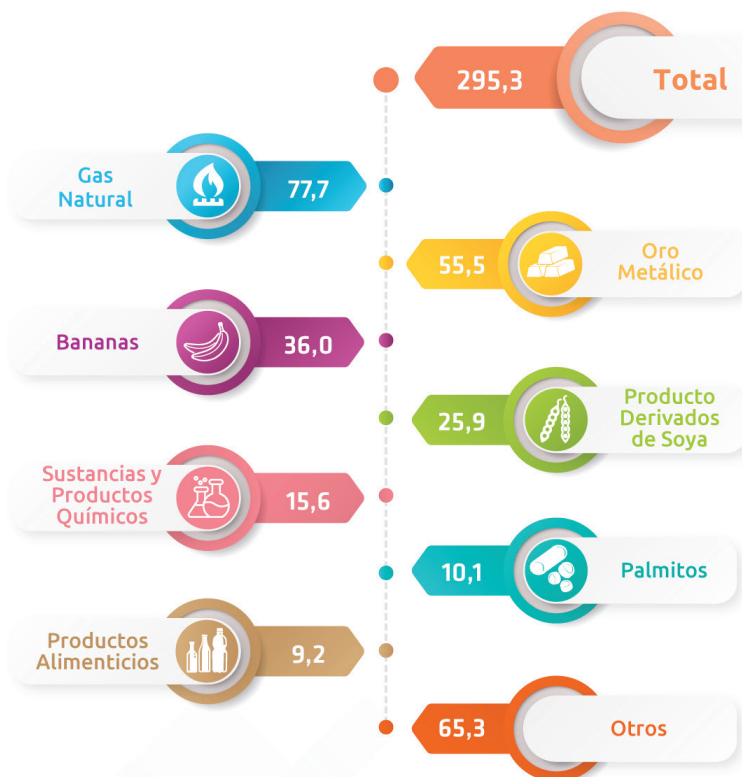


Fuente: Instituto Nacional de Estadística

<sup>(1)</sup> Corresponde a exportaciones de productos de origen nacional, no incluye reexportaciones ni efectos personales.  
<sup>(p)</sup> Preliminar

## COCHABAMBA: EXPORTACIONES<sup>(1)</sup>, SEGÚN PRINCIPALES PRODUCTOS, 2020<sup>(p)</sup>

(En millones de dólares estadounidenses)



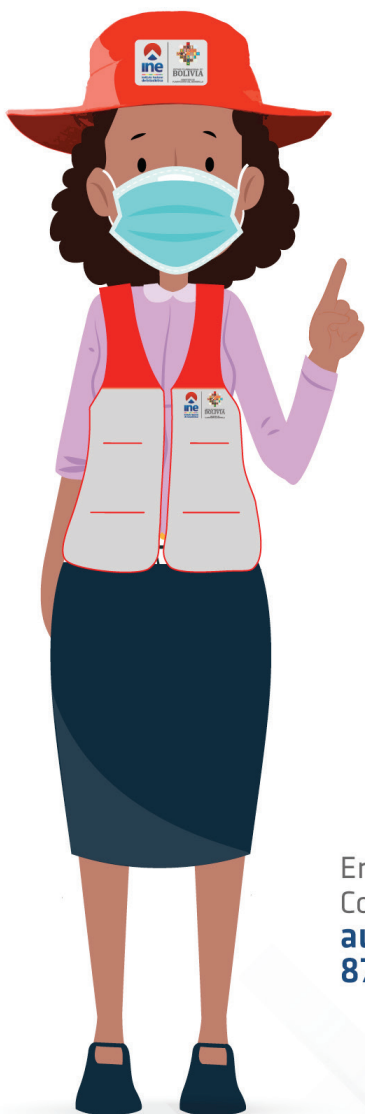
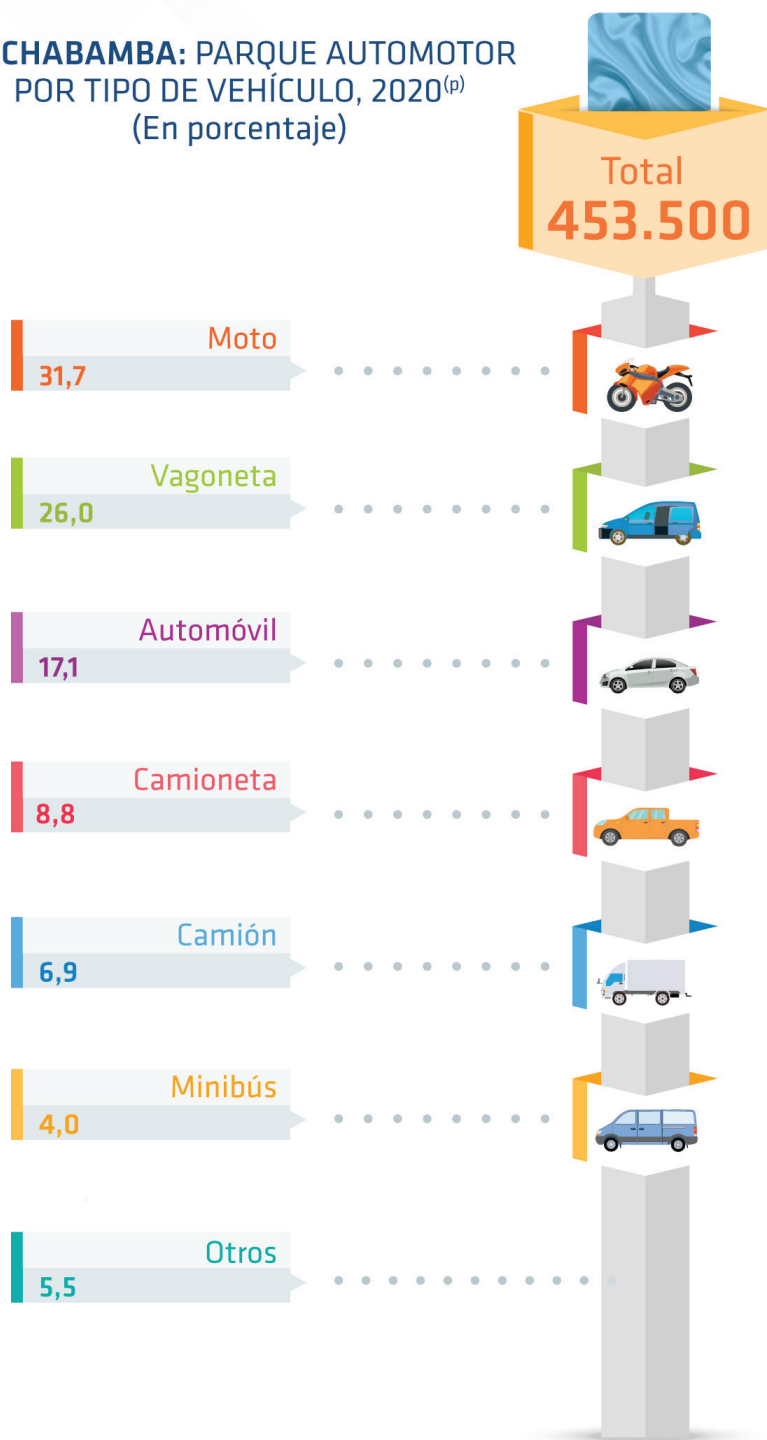
Fuente: Instituto Nacional de Estadística

<sup>(1)</sup> Corresponde a exportaciones de productos de origen nacional, no incluye reexportaciones ni efectos personales.  
<sup>(p)</sup> Preliminar





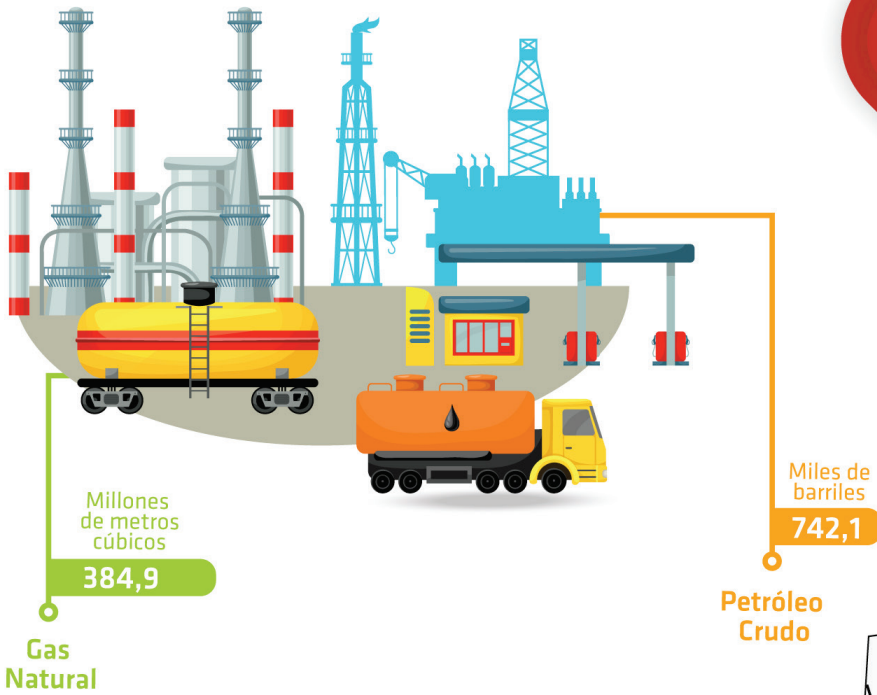
### COCHABAMBA: PARQUE AUTOMOTOR POR TIPO DE VEHÍCULO, 2020<sup>(p)</sup> (En porcentaje)



Fuente: Instituto Nacional de Estadística - Registro Único para la Administración Tributaria Municipal

En 2020, el parque automotor en el departamento de Cochabamba **alcanzó a 453.500 vehículos**; los **automóviles particulares representaron el 87,6%**, los de servicio público 11,2% y oficiales 1,1%.

## COCHABAMBA: PRODUCCIÓN DE PETRÓLEO Y GAS NATURAL, 2020<sup>(p)</sup>



Fuente: Instituto Nacional de Estadística  
(p) Preliminar

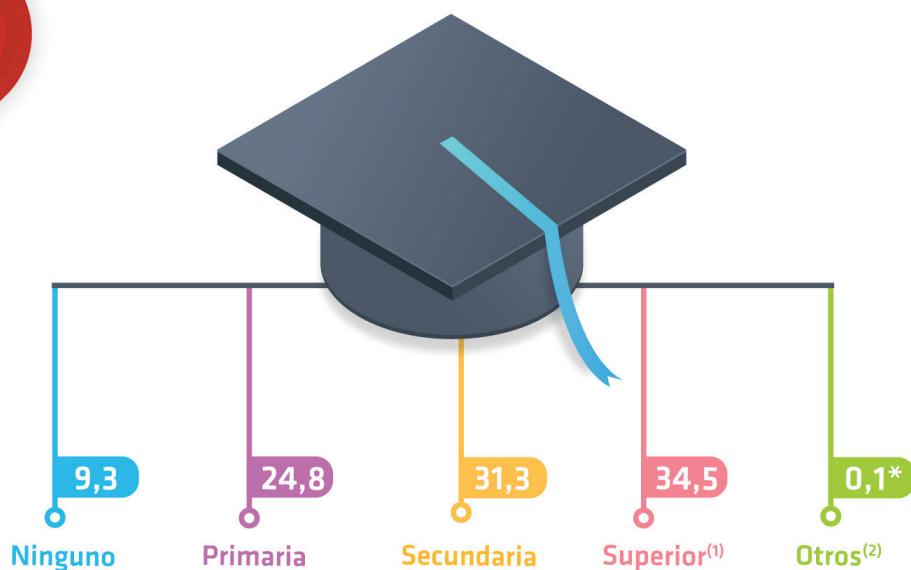
## COCHABAMBA: PRODUCCIÓN Y VENTAS DE CEMENTO, 2020<sup>(p)</sup> (En toneladas)



Fuente: Instituto Nacional de Estadística  
(p) Preliminar



## COCHABAMBA: NIVEL DE INSTRUCCIÓN MÁXIMO ALCANZADO DE LA POBLACIÓN DE 19 AÑOS O MÁS DE EDAD, 2020 (En porcentaje)

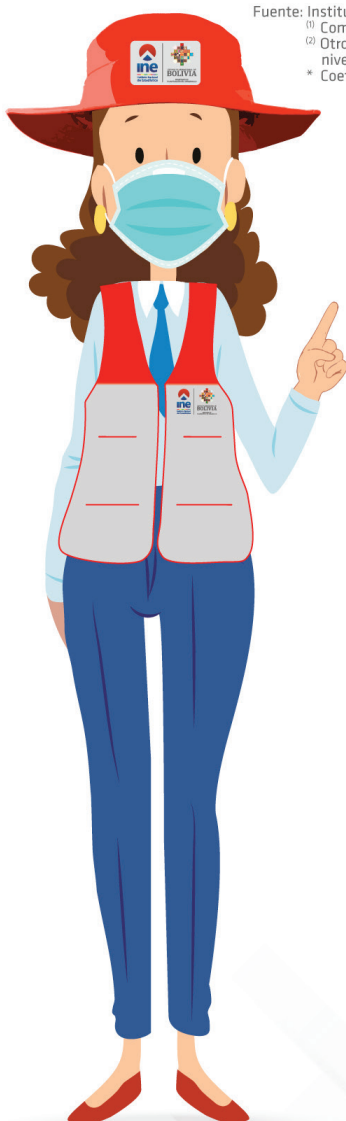


Fuente: Instituto Nacional de Estadística - Encuesta de Hogares 2020

<sup>(1)</sup> Comprende Universidad (Licenciatura y Postgrado), Técnico (Medio y Superior), Colegio Militar y Academia de Policías.

<sup>(2)</sup> Otros cursos: Estudios técnicos, no se exige el sexto grado de secundaria concluido; por esa razón, no se toma en cuenta como nivel superior.

\* Coeficiente superior al 20%, emplearlo solo de forma referencial.



## COCHABAMBA: INDICADORES DE EDUCACIÓN, 2020



Tasa de alfabetismo en la población de 15 años o más de edad

92,0%

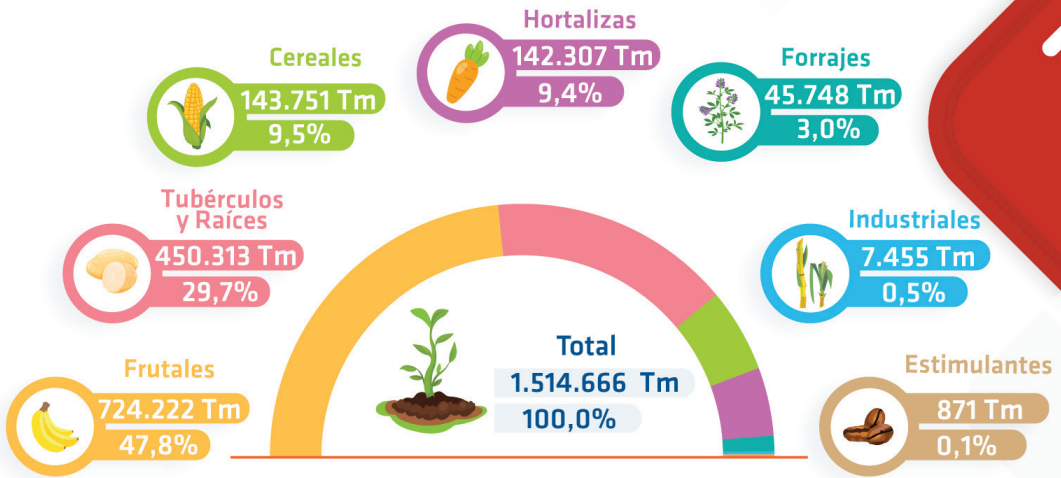


Años promedio de estudio de la población de 19 años o más de edad

9,8

Fuente: Instituto Nacional de Estadística - Encuesta de Hogares 2020

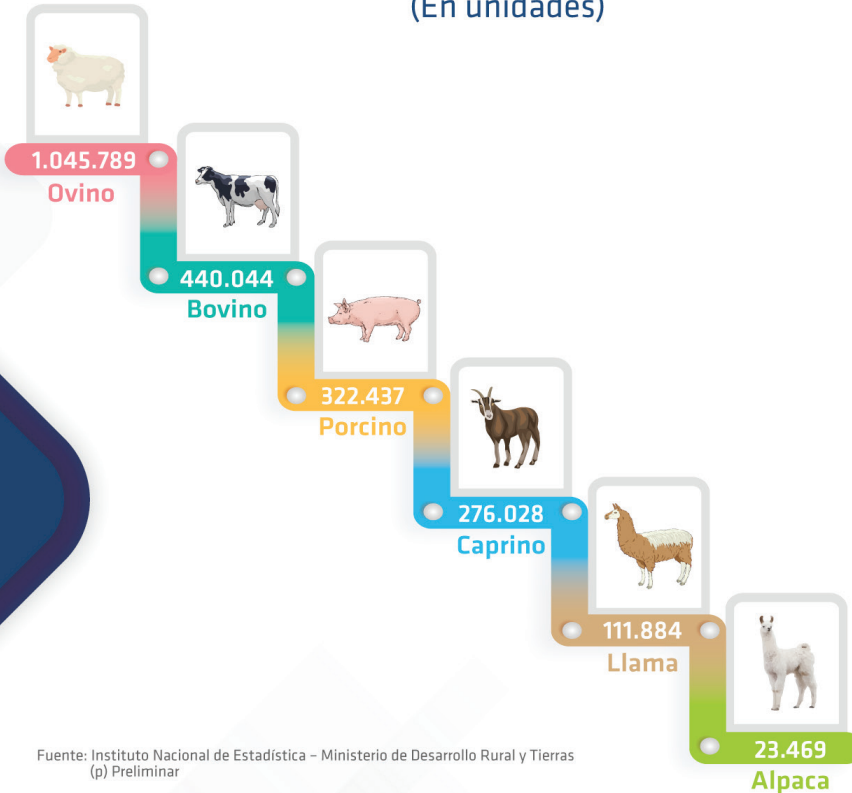
## COCHABAMBA: VOLÚMENES DE PRODUCCIÓN POR GRUPO DE CULTIVO, AÑO AGRÍCOLA 2019 - 2020<sup>(p)</sup> (En toneladas y porcentaje)



Fuente: Instituto Nacional de Estadística - Ministerio de Desarrollo Rural y Tierras  
(p) Preliminar

En el año agrícola 2019-2020, se estimó que la producción de los diferentes grupos de cultivos **alcanzó un total de 1.514.666 toneladas; el 47,8% de esta producción fue frutales, en especial el plátano**, y un 29,7%, tubérculos y raíces, principalmente la papa. De igual forma, la producción de carne bovina en el departamento registró 36.992 toneladas.

## COCHABAMBA: NÚMERO DE CABEZAS DE GANADO POR ESPECIE, 2020<sup>(p)</sup> (En unidades)



Fuente: Instituto Nacional de Estadística - Ministerio de Desarrollo Rural y Tierras  
(p) Preliminar



# COCHABAMBA: INDICADORES DE TELECOMUNICACIONES, 2020<sup>(p)</sup> (En número)



Líneas  
Telefónicas  
Móviles

2.112.011



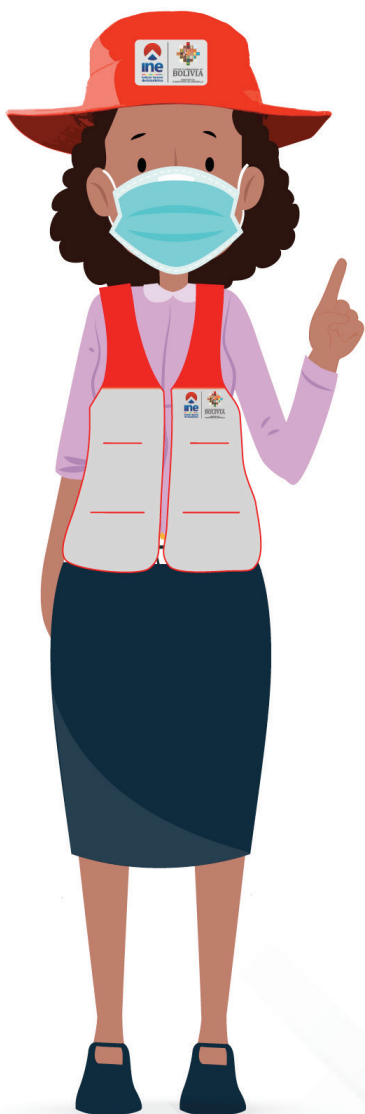
Conexiones  
a  
Internet

1.960.164



Líneas  
Telefónicas  
Fijas

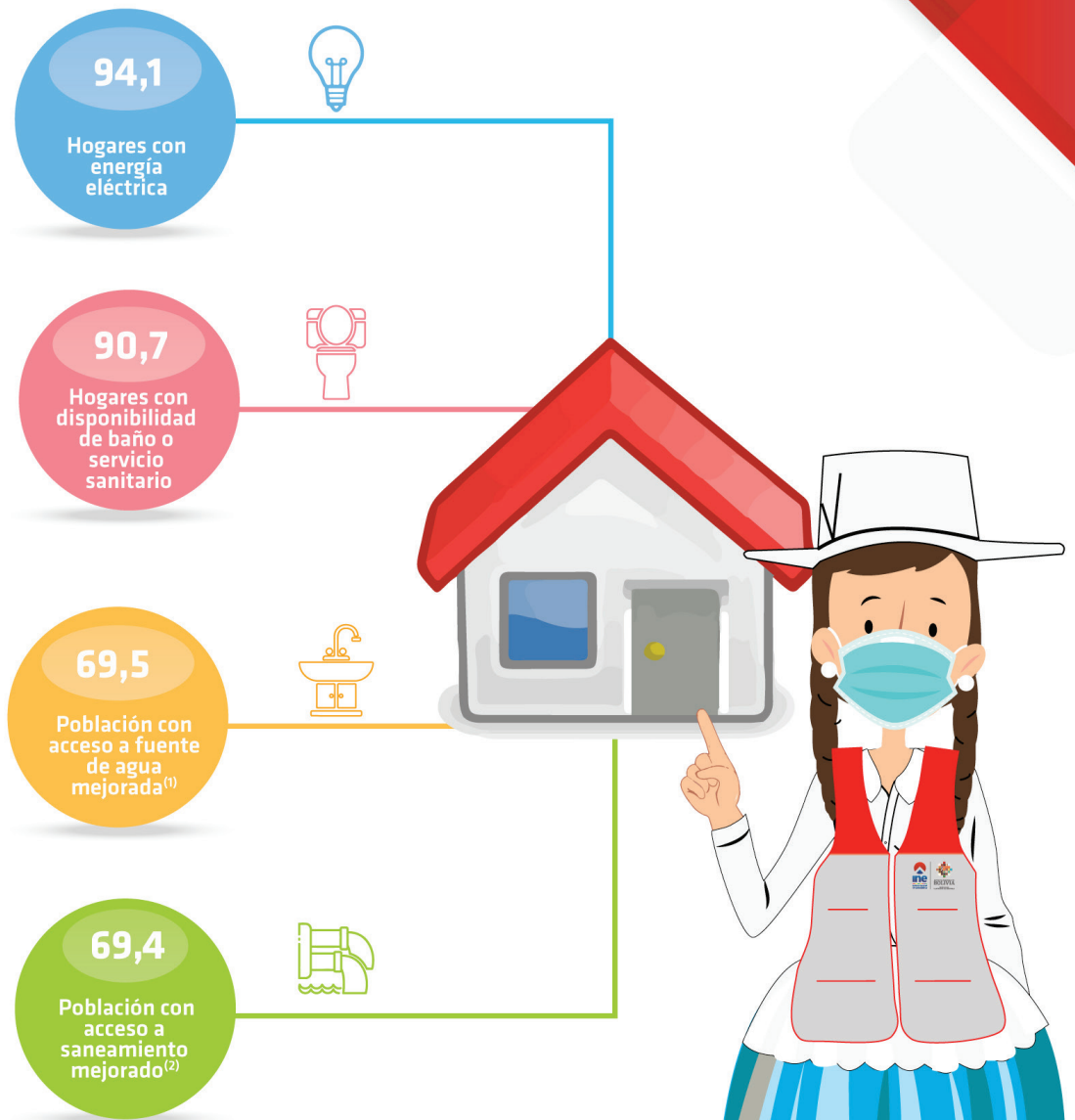
172.129



Fuente: Instituto Nacional de Estadística  
Autoridad de Regulación y Fiscalización de Telecomunicaciones y Transportes  
(p) Preliminar

La Encuesta de Hogares 2020 señala que **69,5% de la población tiene acceso a fuente de agua mejorada**, el 69,4% cuenta con saneamiento mejorado y 94,1% de los hogares dispone de energía eléctrica.

**COCHABAMBA: ACCESO A SERVICIOS BÁSICOS EN LOS HOGARES, 2020**  
(En porcentaje)

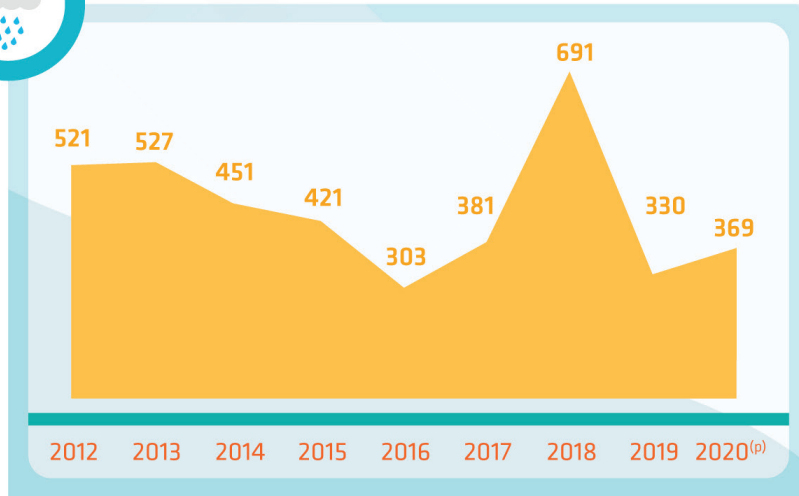


Fuente: Instituto Nacional de Estadística – Encuesta de Hogares 2020

<sup>(1)</sup> Para el cálculo se considera a la población en área urbana que tiene acceso al agua por: Cañería de red dentro de la vivienda; Cañería de red fuera de la vivienda, pero dentro del lote o terreno; Pileta pública; Pozo entubado/perforado, cosecha de agua de lluvia. En área rural se considera el acceso al agua por: Cañería de red dentro de la vivienda; Cañería de red fuera de la vivienda, pero dentro del lote o terreno; Pileta pública; Pozo entubado/perforado, cosecha de agua de lluvia; Pozo excavado protegido y Vertiente protegida, respecto de la población que reside en viviendas particulares con personas presentes.

<sup>(2)</sup> Para el cálculo se toma en cuenta a la población en área urbana que tiene acceso a servicio de alcantarillado, cámara séptica y baño ecológico (baño de compostaje) y en área rural que tiene acceso a servicio de alcantarillado, cámara séptica, pozo de absorción y letrina de pozo ciego con piso, y baño ecológico (baño de compostaje), respecto de la población que reside en viviendas particulares con personas presentes.

## ESTACIÓN COCHABAMBA: PRECIPITACIÓN PLUVIAL<sup>(1)</sup> ACUMULADA, 2012 - 2020 (En milímetros)



Fuente: Instituto Nacional de Estadística - Servicio Nacional de Meteorología e Hidrología  
<sup>(1)</sup> Un milímetro de precipitación equivale a un litro por metro cuadrado.  
<sup>(p)</sup> Preliminar

En 2020, la **precipitación pluvial acumulada de la ciudad de Cochabamba llegó a 369 milímetros**. El mes con mayor cantidad de lluvia fue **enero con 118 milímetros**. Asimismo, la ciudad alcanzó una **temperatura media de 18,8°C**.

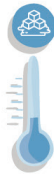
## ESTACIÓN COCHABAMBA: TEMPERATURA MEDIA<sup>(1)</sup>, 2020<sup>(p)</sup> (En grados centígrados)



Temperatura  
media anual  
**18,8°**

Mínima<sup>(2)</sup>

**2,8°**  
julio



Máxima<sup>(3)</sup>

**30,6°**  
noviembre



Enero	20,2°	Julio	15,2°
Febrero	19,6°	Agosto	17,5°
Marzo	19,9°	Septiembre	18,5°
Abril	18,5°	Octubre	20,2°
Mayo	16,9°	Noviembre	21,7°
Junio	16,2°	Diciembre	20,9°

Fuente: Instituto Nacional de Estadística - Servicio Nacional de Meteorología e Hidrología

<sup>(1)</sup> Temperatura media: Promedio obtenido entre las temperaturas máximas y mínimas.

<sup>(2)</sup> Temperatura mínima: Es la menor temperatura registrada en un mes.

<sup>(3)</sup> Temperatura máxima: Es la mayor temperatura registrada en un mes.

<sup>(p)</sup> Preliminar

temperatura



# ine

## BOLIVIA

### OFICINA CENTRAL LA PAZ

Avenida José Carrasco N° 1391 - Miraflores  
Telf.: (591-2) 2222333 • Fax (591-2) 2222885  
[www.ine.gob.bo](http://www.ine.gob.bo)

### OFICINA DEPARTAMENTAL COCHABAMBA

Calle Junín N° 336, entre calles Santiváñez y Jordán  
Telfs: (591-4) 4255205 · 4585474 · 4585997  
Fax: (591-4) 4115107

Proyecto Multipropósito Misicuni



@INE\_Bolivia



ineboliviaoficial



ineboliviaoficial



ineboliviaoficial