



**Instituto Nacional de Estadística**  
ESTADO PLURINACIONAL DE BOLIVIA

# Beni

EN CIFRAS



Mes  
**Noviembre** | **2020**  
Año





Boletín informativo producido y publicado por el Instituto Nacional de Estadística (INE) para cada aniversario cívico, con estadísticas e indicadores del departamento de Beni.

© INE, 2020

Avenida José Carrasco N° 1391, zona Miraflores  
Telf.: (591-2) 2222333 • Fax: (591-2)222885

-  [www.ine.gob.bo](http://www.ine.gob.bo)
-  @INE\_Bolivia
-  ineboliviaoficial
-  ineboliviaoficial
-  ineboliviaoficial

La Paz - Bolivia



## *Naturaleza y diversidad étnica beniana*

En el departamento del Beni, la población urbana es más numerosa que la población rural, 75 de cada 100 benianos viven en las ciudades y 25 en el campo. El auge de las ciudades del noreste (Riberalta y Guayaramerín), gracias al incremento de la extracción de castaña, tuvo gran influencia en el crecimiento poblacional urbano.

La ganadería vacuna es la principal actividad económica de este departamento que, masivamente, provee carne de res a todo el país. Otra actividad tradicional es la pesca, la especie más aprovechada es el paiche.

En la región noreste del departamento se lleva a cabo la extracción de castaña, también se produce nuez de cajú y copoazú, fruta amazónica utilizada en la industria de jugos. También se realiza la explotación de madera y, en menor medida, de goma.

Los principales atractivos turísticos son la naturaleza y la diversidad étnica. Un referente de reciente desarrollo es la ciudad de Rurrenabaque, sobre el río Beni, desde donde se hacen recorridos por el Parque Nacional Madidi. Las comunidades de la cultura moxeña, situada en el centro del departamento, son famosas por sus fiestas y su música tradicional. La celebración más popular es la Ichapekene Piesta, que se realiza en San Ignacio de Moxos con profusión de danzas e instrumentos nativos, como el bajón, exclusivo de esta región.



### **¿Cuáles son las fuentes de información del INE?**

La producción estadística en Bolivia actualmente proviene de las siguientes fuentes:

#### **Censos:**

Recopilan información de la estructura poblacional, social y económica de todo un país en un período determinado.

#### **Encuestas:**

Recogen datos mediante la aplicación de un cuestionario a una muestra o porción representativa de una población.

#### **Registros Administrativos:**

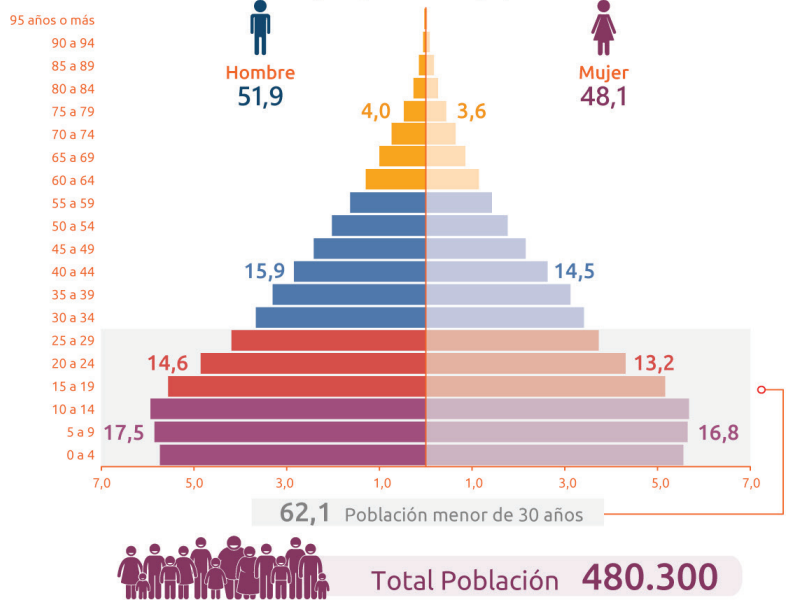
Son los datos producidos y recolectados por entidades públicas y privadas que, una vez procesados y validados por el INE, se convierten en registros estadísticos.



Según proyecciones a 2020, el departamento de Beni tiene aproximadamente 480.300 habitantes: 51,9% hombres y 48,1% mujeres.

Por área, el 74,9% de la población se encuentra en área urbana y el restante 25,1% en área rural. La población menor de 30 años alcanza a 62,1%.

**BENI: POBLACIÓN<sup>(1)</sup> PROYECTADA POR SEXO, SEGÚN GRUPO QUINQUENAL DE EDAD, 2020 (En porcentaje)**



Fuente: Instituto Nacional de Estadística - Revisión 2014

<sup>(1)</sup> Estimaciones con redondeo a la centena.

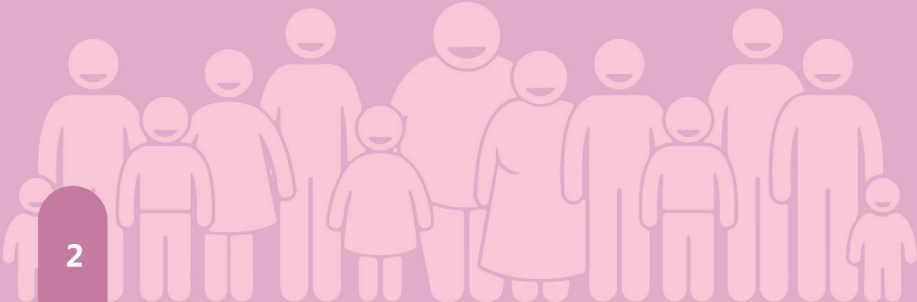
Nota: Pueden existir diferencias en los valores porcentuales que se muestran en los cuadros, debido a que su cálculo considera todos los dígitos decimales.

**BENI: INDICADORES DEMOGRÁFICOS, SEGÚN PROYECCIONES, 2020**



Fuente: Instituto Nacional de Estadística - Revisión 2014

La esperanza de vida al nacer en Beni alcanza a 77 años para mujeres y a 71 años para varones. La Tasa Global de Fecundidad llega a 3,0 hijos en promedio por mujer durante su vida fértil y la Tasa Bruta de Natalidad es de 23 nacimientos por cada 1.000 habitantes en el mismo período.

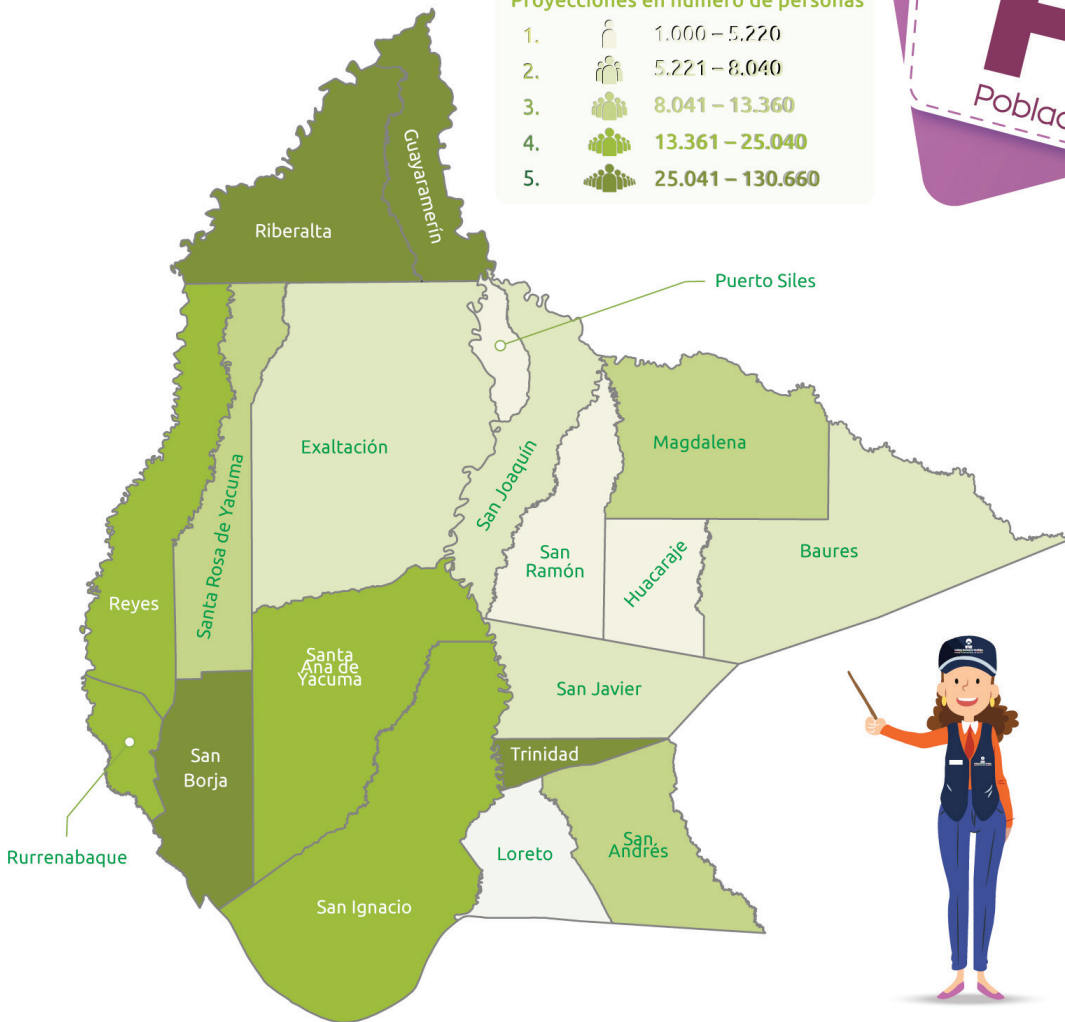


## BENI: POBLACIÓN PROYECTADA POR MUNICIPIOS, 2020



### Proyecciones en número de personas

1. 1.000 – 5.220
2. 5.221 – 8.040
3. 8.041 – 13.360
4. 13.361 – 25.040
5. 25.041 – 130.660



Fuente: Instituto Nacional de Estadística - Revisión 2014

El Decreto Ley N° 14100 establece las funciones del INE; la Ley N° 339 de Delimitación de Unidades Territoriales del 31 de enero de 2013 y su decreto reglamentario (D.S. N° 1560 del 17 de abril de 2013) no asigna competencia alguna al INE en la delimitación o la demarcación interdepartamental o interprovincial de unidades territoriales, incluida la pertenencia de una comunidad, localidad, barrio, zona u otra área geográfica. El uso de la Cartografía es para fines operativos, estadísticos y temáticos.

La mayor concentración poblacional del departamento de Beni está en los municipios de Trinidad, Riberalta, San Borja y Guayaramerín (66,9%), en tanto que el restante 33,1% se distribuye en los otros municipios.





## BENI: CRECIMIENTO Y PARTICIPACIÓN DEL PRODUCTO INTERNO BRUTO, SEGÚN ACTIVIDAD ECONÓMICA, 2019<sup>(p)</sup> (En porcentaje)

ACTIVIDAD ECONÓMICA	Crecimiento <sup>(1)</sup>	Participación <sup>(2)</sup>
PRODUCTO INTERNO BRUTO (a precios de mercado)	3,09	100,00
Derechos s/Importaciones, IVA nd, IT y otros Impuestos Indirectos	1,44	3,56
PRODUCTO INTERNO BRUTO (a precios básicos)	3,13	96,44
1. Agricultura, Silvicultura, Caza y Pesca	2,44	27,05
2. Extracción de Minas y Canteras	1,91	4,95
3. Industrias Manufactureras	4,26	14,35
4. Electricidad, Gas y Agua	4,73	1,27
5. Construcción	7,14	4,20
6. Comercio	0,92	9,97
7. Transporte, Almacenamiento y Comunicaciones	0,40	3,75
8. Establecimientos Financieros, Seguros, Bienes Inmuebles y Servicios Prestados a las Empresas	3,95	8,27
9. Servicios Comunales, Sociales, Personales y Domésticos	3,32	3,69
10. Restaurantes y Hoteles	3,79	2,42
11. Servicios de la Administración Pública	4,74	19,25
Servicios Bancarios Imputados	3,82	-2-73

 **PIB NOMINAL 1.140 millones de dólares**

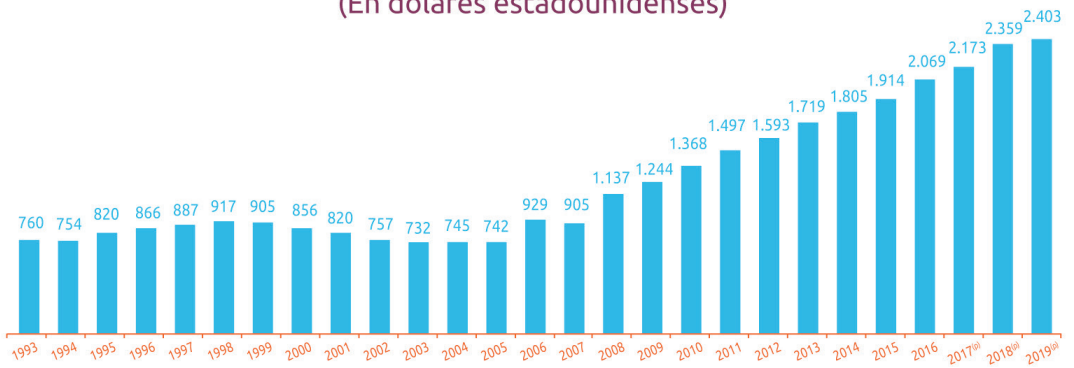
Fuente: Instituto Nacional de Estadística

<sup>(1)</sup> La Tasa de Crecimiento es la relación de cambio de una variable en dos momentos en el tiempo en términos porcentuales.

<sup>(2)</sup> La Tasa de Participación es la proporción del valor nominal de una actividad respecto al total medido en un período determinado.

(p) Preliminar

## BENI: PRODUCTO INTERNO BRUTO PER CÁPITA, 1993 – 2019 (En dólares estadounidenses)



Fuente: Instituto Nacional de Estadística  
(p) Preliminar

El Producto Interno Bruto (PIB) es un indicador estadístico que mide el valor total de los bienes y servicios finales producidos dentro los límites geográficos de una economía en un período determinado.

Para el período 2019, el PIB nominal del departamento de Beni llegó a **1.140 millones de dólares**.

La actividad económica de **Construcción** registró el mayor crecimiento (7,14%) y la actividad de Agricultura, Silvicultura, Caza y Pesca, la mayor participación (27,05%).

El PIB per cápita es un indicador que refleja el PIB nominal de un país o departamento dividido entre el número de sus habitantes en un determinado tiempo, generalmente un año. En 2019 el **PIB per cápita de Beni alcanzó a 2.403 dólares estadounidenses**.

El Índice de Precios al Consumidor (IPC) es un indicador que mide la variación de precios de un conjunto de bienes y servicios representativos del consumo de los hogares.

El IPC en Trinidad registró una variación acumulada positiva de 1,18%. Los productos de la división Bebidas Alcohólicas y Tabaco presentaron mayor incremento de precios en este período, 5,33%.



**TRINIDAD: PRECIOS PROMEDIO DE LOS PRODUCTOS MÁS IMPORTANTES DEL IPC, 2019**  
(En bolivianos por unidad de medida)

PRODUCTO	CANTIDAD	PRECIO PROMEDIO (En Bs)
✓ Pan corriente	1 unidad(es)	0,50
✓ Arroz de primera	1 kilo(s)	7,50
✓ Carne de res con hueso (costilla)	1 kilo(s)	17,95
✓ Carne de res sin hueso	1 kilo(s)	27,99
✓ Carne de pollo (entero)	1 kilo(s)	13,00
✓ Charque de res	1 kilo(s)	50,07
✓ Pacú	1 kilo(s)	31,85
✓ Queso beniano	1 kilo(s)	29,56
✓ Aceite comestible	1 litro(s)	9,28
✓ Plátano/postre para cocinar	1 unidad(es)	0,67
✓ Tomate (perita)	1 kilo(s)	6,78
✓ Cebolla (cortada)	1 kilo(s)	5,52
✓ Yuca/mandioca	1 kilo(s)	4,99
✓ Azúcar granulada	1 kilo(s)	5,28
✓ Pantalón / jeans (hombre/mujer)	1 unidad(es)	115,12
✓ Blusa manga corta (mujer)	1 unidad(es)	77,11
✓ Detergente en polvo	150 gramo(es)	2,50
✓ Consulta médica general	1 servicio(s)	47,50
✓ Motocicleta	1 unidad(es)	8.958,46
✓ Pollo preparado (broaster)	1 unidad(es)	11,17
✓ Champú (frasco)	340 mililitro(s)	17,36
✓ Papel higiénico	1 unidad(es)	1,00

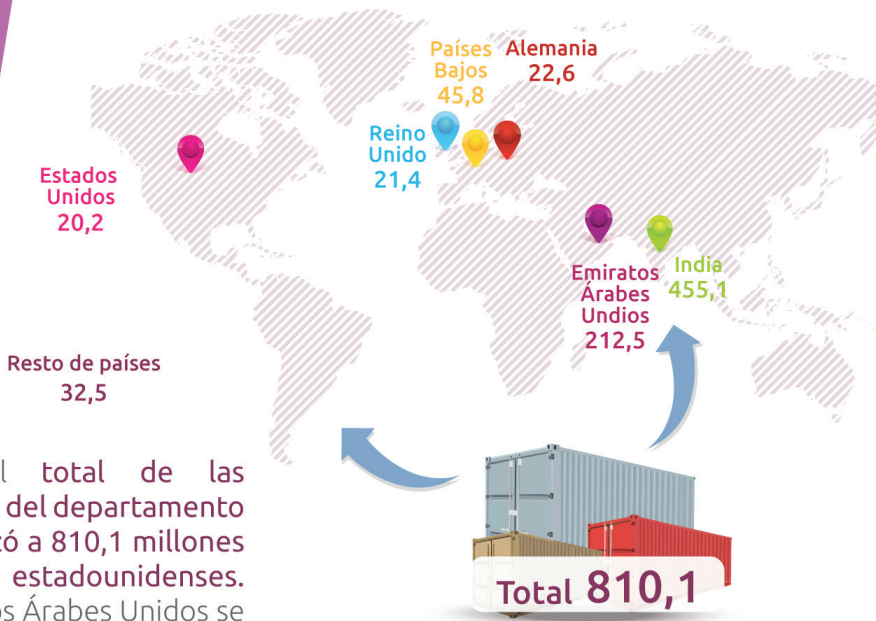


Fuente: Instituto Nacional de Estadística





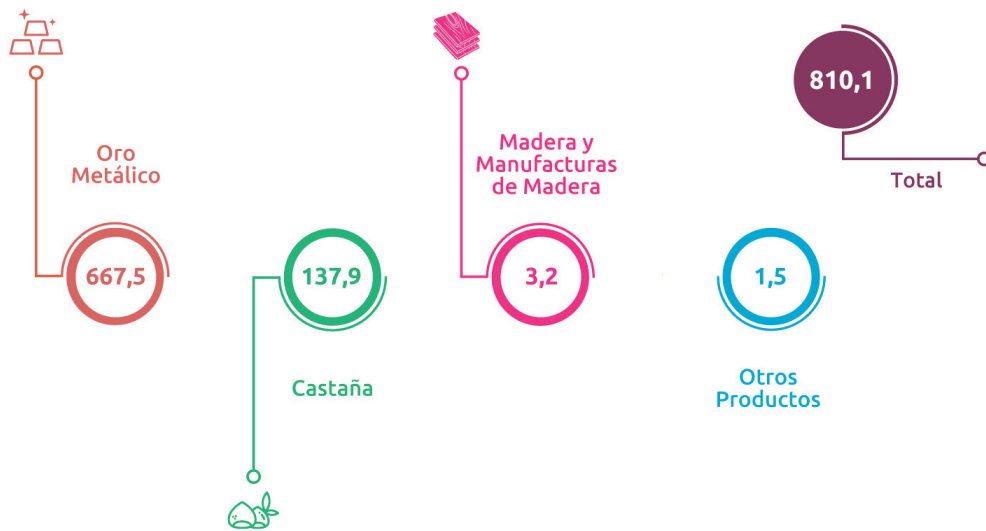
### BENI: EXPORTACIONES<sup>(1)</sup> SEGÚN PRINCIPALES PAÍSES DE DESTINO, 2019<sup>(p)</sup> (En millones de dólares estadounidenses)



En 2019, el total de las exportaciones del departamento de Beni alcanzó a 810,1 millones de dólares estadounidenses. India y Emiratos Árabes Unidos se constituyeron en los principales destinos de las exportaciones.

Fuente: Instituto Nacional de Estadística  
<sup>(1)</sup> Corresponde a exportaciones de productos de origen nacional, no incluye reexportaciones ni efectos personales.  
<sup>(p)</sup> Preliminar

### BENI: EXPORTACIONES<sup>(1)</sup> SEGÚN PRINCIPALES PRODUCTOS, 2019<sup>(p)</sup> (En millones de dólares estadounidenses)



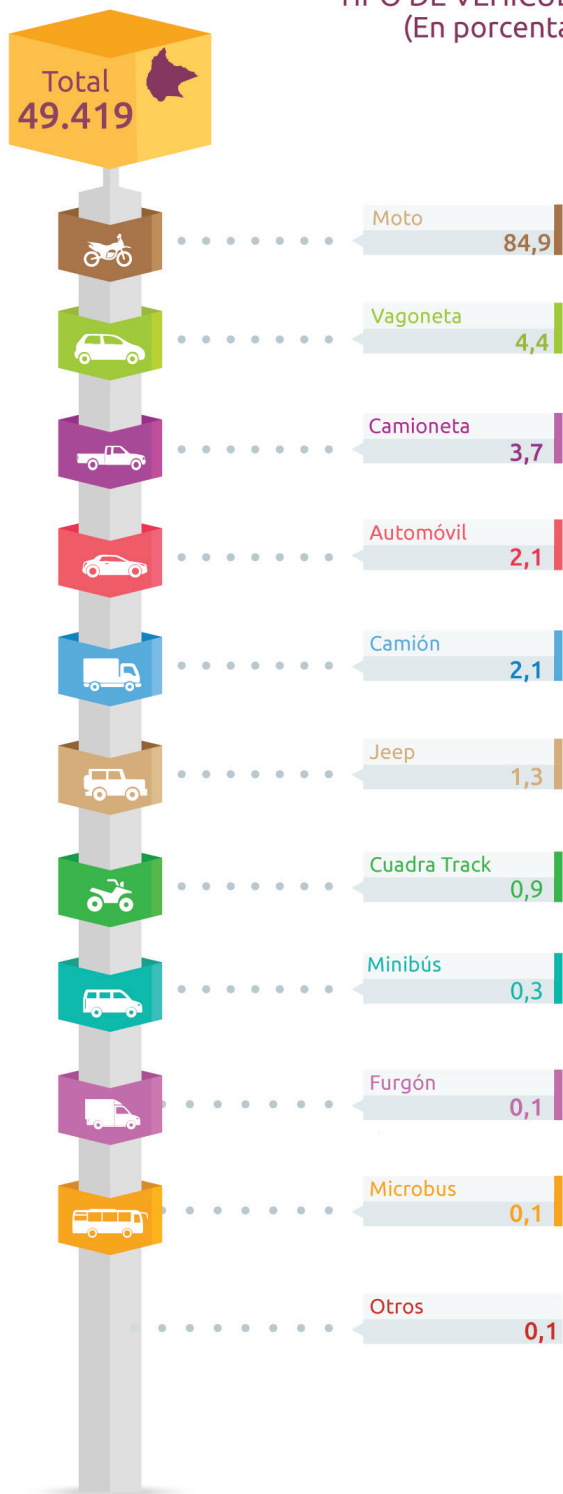
Fuente: Instituto Nacional de Estadística  
<sup>(1)</sup> Corresponde a exportaciones de productos de origen nacional, no incluye reexportaciones ni efectos personales.  
<sup>(p)</sup> Preliminar

Los principales productos exportados fueron: el Oro Metálico, por un valor de 667,5 millones de dólares estadounidenses y la Castaña con 137,9 millones.



## BENI: PARQUE AUTOMOTOR POR TIPO DE VEHÍCULO, 2019 (En porcentaje)

indicadores



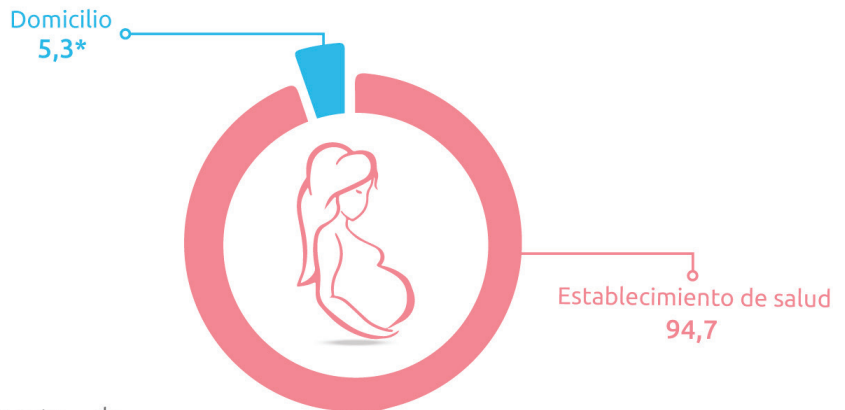
En 2019, el parque automotor beniano **alcanzó a 49.419 vehículos**, distribuidos en motos con el 84,9%; vagonetas con 4,4% y camionetas con 3,7%, entre otros.

El parque automotor está constituido por todos los vehículos registrados en el departamento, como los **automóviles particulares que representan el 93,6%**, los de servicio público 2,6% y los vehículos oficiales 3,8%.

Fuente: Instituto Nacional de Estadística - Registro Único para la Administración Tributaria Municipal



## BENI: POBLACIÓN FEMENINA DE 13 A 50 AÑOS, SEGÚN LUGAR DE ATENCIÓN DEL ÚLTIMO PARTO, 2019 (En porcentaje)



Según la Encuesta de Hogares 2019, el **94,7% de mujeres entre 13 y 50 años de edad** atendió su último parto en establecimientos de salud. Asimismo, el 94,7% fue atendido por personal capacitado (médico, enfermera o auxiliar de enfermería).

Fuente: Instituto Nacional de Estadística - Encuesta de Hogares 2019

\*Debido al coeficiente de variación superior al 20% se recomienda utilizar el dato como referencial.

## BENI: ESTABLECIMIENTOS DE SALUD POR TIPO DE ESTABLECIMIENTO, 2019



Fuente: Instituto Nacional de Estadística - Ministerio de Salud

<sup>(1)</sup> Establecimiento de salud que brinda servicios y atención básica basada en la atención primaria y urgente.

<sup>(2)</sup> Establecimiento con atención integral de baja complejidad que cuenta con infraestructura y equipamiento básico.

<sup>(3)</sup> Establecimiento que cuenta con cinco especialidades básicas: Ginecología y Obstetricia, Pediatría, Cirugía, Medicina Interna y Anestesiología.

<sup>(4)</sup> Establecimiento dirigido a fortalecer programas específicos epidemiológicos, se incluye banco de sangre.

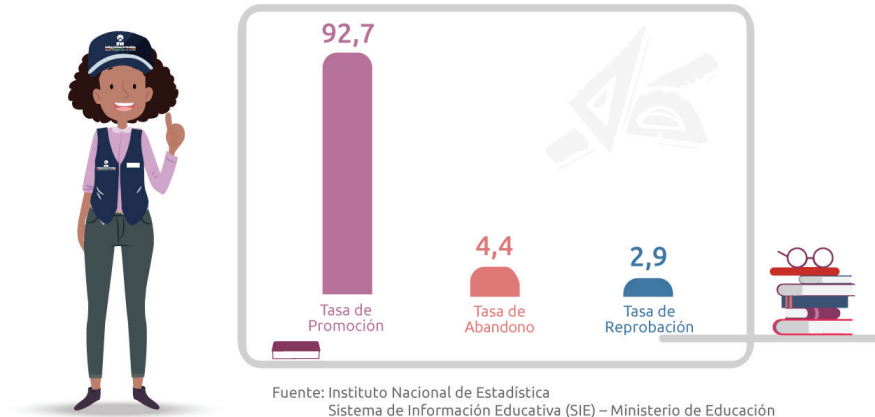
<sup>(5)</sup> Establecimiento de tercer nivel, cuenta con mayor capacidad resolutive de la red de servicios, brinda atención ambulatoria, emergencia y hospitalización. Cuenta con todas las especialidades (Medicina, Cirugía, Obstetricia, Ginecología, Pediatría, Nutrición, Farmacia, etc. Además, cuenta con laboratorio).

En el departamento de Beni se **registró 261 establecimientos de salud**, 177 correspondieron a Centros de Salud y 66 a Puestos de Salud. Además, el número de camas en todos los establecimientos llegó a 751.

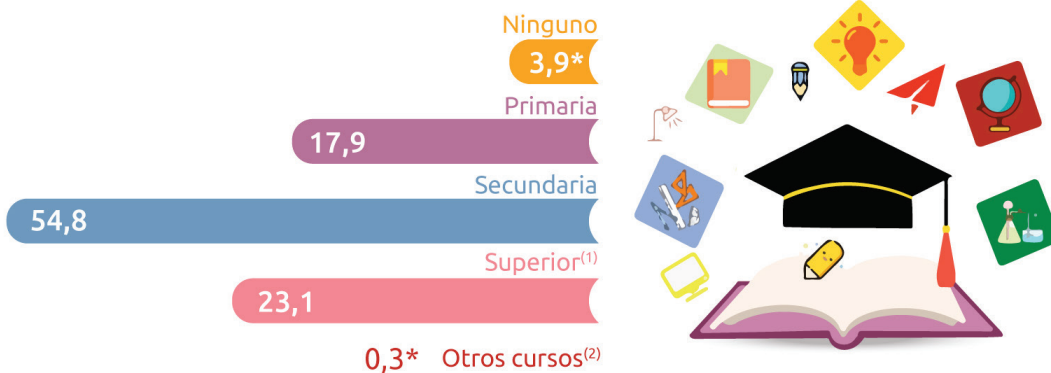
Según la Encuesta de Hogares 2019, la **tasa de asistencia escolar fue de 91,7%**. Además, en similar período, se registró **145.869 personas matriculadas en los niveles inicial, primaria y secundaria en la educación pública y privada: 51,6% hombres y 48,4% mujeres**. La tasa de promoción alcanzó a 92,7% (matriculados que cumplieron con el requisito mínimo para un curso inmediatamente superior), la tasa de abandono a 4,4% (los que abandonaron la escuela o colegio) y la tasa de reprobados a 2,9% (los que no cumplieron con la nota mínima de aprobación).



**BENI: TASA DE PROMOCIÓN, ABANDONO Y REPROBACIÓN EN EL SUBSISTEMA DE EDUCACIÓN REGULAR, 2019**  
(En porcentaje)



**BENI: NIVEL DE INSTRUCCIÓN MÁXIMO ALCANZADO DE LA POBLACIÓN DE 19 AÑOS O MÁS DE EDAD, 2019**  
(En porcentaje)



Fuente: Instituto Nacional de Estadística - Encuesta de Hogares 2019

<sup>(1)</sup> Comprende Universidad (Licenciatura y Postgrado), Diplomado, Maestría, Doctorado, Técnico (Medio y Superior), Colegio Militar y Academia de Policías.

<sup>(2)</sup> Estudios Técnicos, no se exige el cuarto grado de secundaria concluido, razón por la cual no se toma en cuenta como nivel superior.

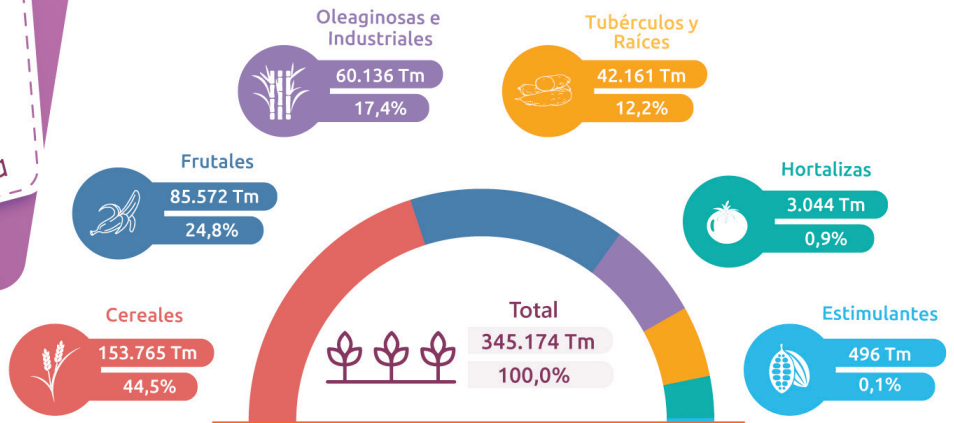
\* Debido al coeficiente de variación superior al 20% se recomienda utilizar el dato como referencial.

Así también, la **población de 19 años o más alcanzó 10,2 años promedio de estudio en 2019**. El 54,8% de esta población obtuvo como máximo nivel de instrucción la secundaria y el 23,1% un nivel superior.





## BENI: PRODUCCIÓN POR GRUPO DE CULTIVOS, AÑO AGRÍCOLA 2018 - 2019<sup>(p)</sup> (En toneladas métricas)



Fuente: Instituto Nacional de Estadística - Ministerio de Desarrollo Rural y Tierras  
(p) Preliminar



En el año agrícola 2018 - 2019, se estimó que la producción de los diferentes grupos de cultivos alcanzó un total de 345.174 toneladas; el 44,5% de esta producción fue Cereales, en especial arroz con cáscara, y un 24,8%, Frutales, principalmente plátano.

## BENI: NÚMERO DE CABEZAS DE GANADO POR ESPECIE, 2019<sup>(p)</sup>



Fuente: Instituto Nacional de Estadística - Ministerio de Desarrollo Rural y Tierras  
(p) Preliminar

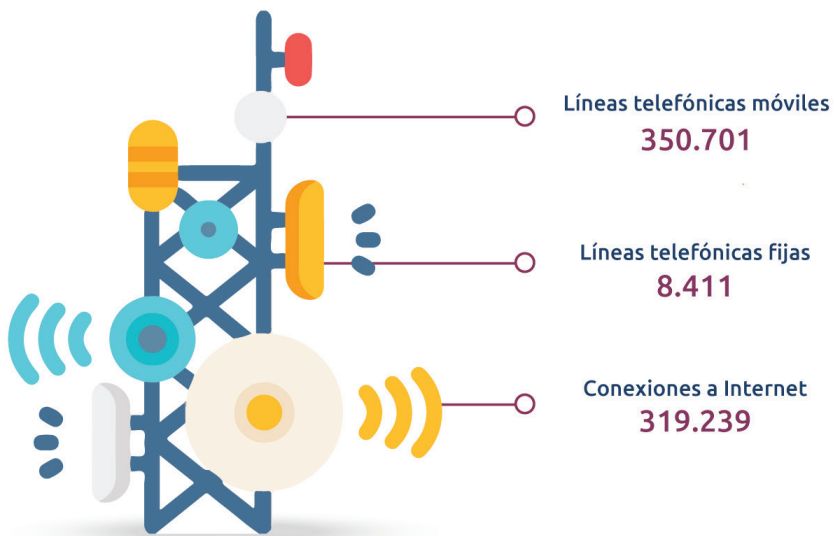
En 2019, el **mayor hato ganadero en Beni fue bovino con 2.959.547 cabezas**, seguido de porcinos con 164.196 ejemplares.

De igual forma, la producción de carne bovina en el departamento registró 26.335 toneladas.



## BENI: INDICADORES DE TELECOMUNICACIONES, 2019

indicadores



Fuente: Autoridad de Regulación y Fiscalización de Telecomunicaciones y Transportes - Instituto Nacional de Estadística

En 2019, el número de conexiones de líneas telefónicas móviles llegó a 351.970 y de Internet a 313.920.

## BENI: CONEXIONES DE AGUA POTABLE Y ENERGÍA ELÉCTRICA, 2019



Fuente: Instituto Nacional de Estadística

Asimismo, en similar período, el número de conexiones de agua potable llegó a 8.792 y de energía eléctrica a 35.378.



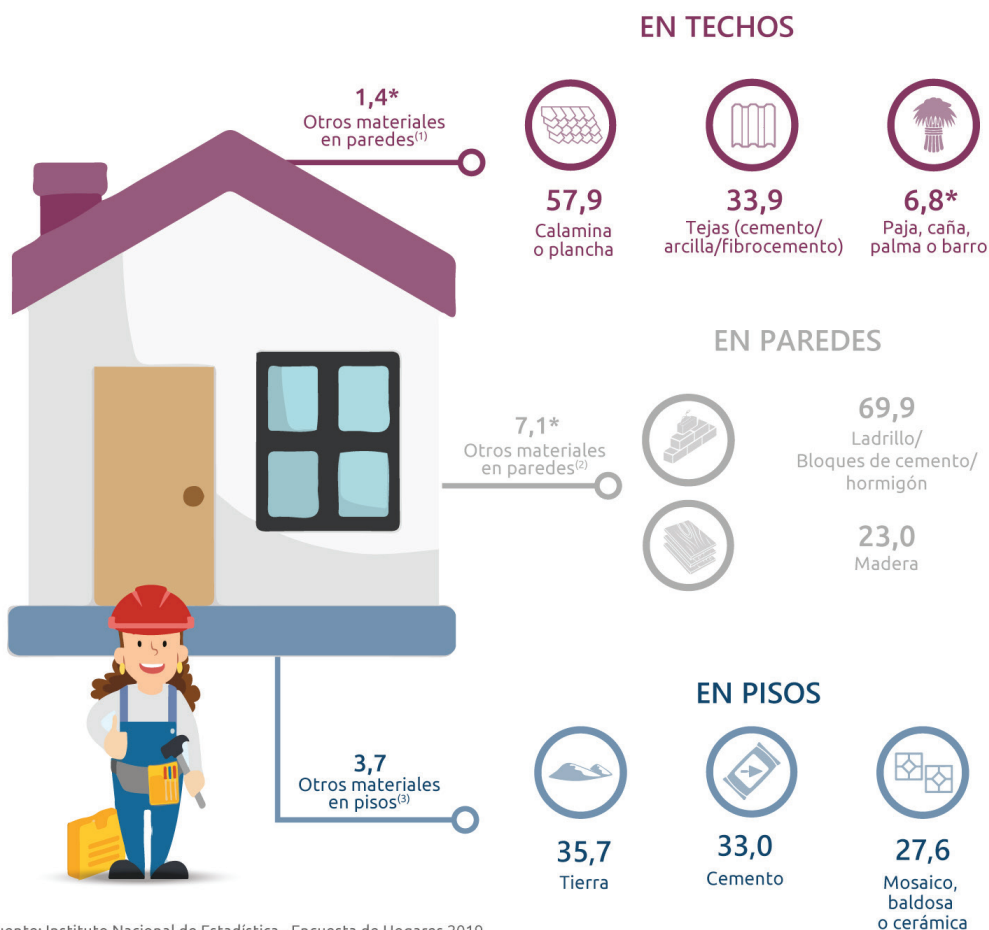


La Encuesta de Hogares 2019 señala que el **68,3% de personas que conforman un hogar en el departamento de Beni habitan una vivienda propia**, el 23,3% habita en una cedida por parentesco, 6,8% en una vivienda alquilada y 1,7% tiene otro tipo de tenencia.

El principal material de construcción en paredes es el ladrillo, bloques de cemento u hormigón, utilizado por el 69,9% de los hogares; en techos, el 57,9% emplea calamina o plancha; y en pisos, el 35,7% usa tierra como el material más importante.

Por disponibilidad de servicios básicos, el 93,9% tiene energía eléctrica, el 46,1% cuenta con agua por cañería de red y 14,9% con alcantarillado. Asimismo, el gas licuado (en garrafa) y la leña son los combustibles más utilizados para cocinar en 73,4% y 15,1% de los hogares, respectivamente.

### BENI: HOGARES SEGÚN MATERIAL DE CONSTRUCCIÓN MÁS UTILIZADO EN PAREDES, TECHOS Y PISOS EN LA VIVIENDA, 2019 (En porcentaje)



Fuente: Instituto Nacional de Estadística - Encuesta de Hogares 2019

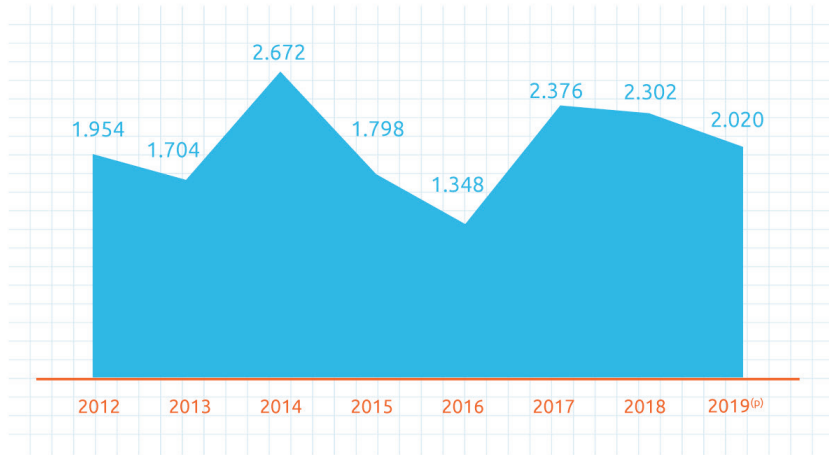
<sup>(1)</sup> Incluye losa de hormigón armado, calamina de hojalata, lata cartón u otros.

<sup>(2)</sup> Incluye adobe, tapial, tabique, quinche, piedra, caña, palma, tronco, cartón, latas, materiales de desechos u otros.

<sup>(3)</sup> Comprende ladrillo, tablón de madera, machihombre, parquet, alfombra, tapizón, piedra, caña u otros.

\* Debido al coeficiente de variación superior al 20% se recomienda utilizar el dato como referencial.

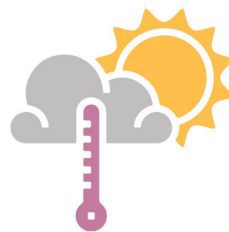
## ESTACIÓN TRINIDAD: PRECIPITACIÓN ACUMULADA, 2012 - 2019 (En milímetros)



Fuente: Instituto Nacional de Estadística  
 Nota: Un milímetro de precipitación equivale a un litro por metro cuadrado.  
 (p) Preliminar

En 2019, la **precipitación acumulada** de la ciudad de Trinidad fue de **2.020 milímetros**. El mes que registró mayor cantidad de lluvia fue diciembre con 482 milímetros.

## ESTACIÓN TRINIDAD: TEMPERATURA MEDIA<sup>(1)</sup>, 2019<sup>(p)</sup> (En grados centígrados)



Temperatura media anual  
26,4

Mínima<sup>(2)</sup>



Máxima<sup>(3)</sup>



Fuente: Instituto Nacional de Estadística

<sup>(1)</sup> Temperatura media: Promedio obtenido entre las temperaturas máximas y mínimas.

<sup>(2)</sup> Temperatura mínima: Es la menor temperatura registrada en un mes.

<sup>(3)</sup> Temperatura máxima: Es la mayor temperatura registrada en un mes.

(p) Preliminar

La **temperatura media** en la ciudad de Trinidad fue de **26,4°C**. Así también, la temperatura máxima fue de **35,6°C**, que se registró en el mes de septiembre; mientras tanto, la mínima fue de **16,6°C** y se presentó en agosto.

indicadores





Datos **TRANSPARENTES**



**ine**

BOLIVIA

**OFICINA CENTRAL LA PAZ**

Avenida José Carrasco N° 1391 - Miraflores

Telf.: (591-2) 2222333 • Fax (591-2) 2222885

[www.ine.gob.bo](http://www.ine.gob.bo)



@INE\_Bolivia



ineboliviaoficial



ineboliviaoficial



ineboliviaoficial



**OFICINA DEPARTAMENTAL BENI**

Calle Cochabamba N° 450 entre

Av. del Mar y calle Félix Pinto

Telf.: (591-3) 4652254 - 4620618

