



Instituto Nacional de Estadística

ESTADO PLURINACIONAL DE BOLIVIA

# Pando

EN CIFRAS



Mes  
**Octubre** | **2020**  
Año





Boletín informativo producido y publicado por el Instituto Nacional de Estadística (INE) para cada aniversario cívico, con estadísticas e indicadores del departamento de Pando.

© INE, 2020

Avenida José Carrasco N° 1391, zona Miraflores  
Telf.: (591-2) 2222333 • Fax: (591-2)222885

-  [www.ine.gob.bo](http://www.ine.gob.bo)
-  [@INE\\_Bolivia](https://twitter.com/INE_Bolivia)
-  [ineboliviaoficial](https://www.facebook.com/ineboliviaoficial)
-  [ineboliviaoficial](https://www.instagram.com/ineboliviaoficial)
-  [ineboliviaoficial](https://www.youtube.com/ineboliviaoficial)

La Paz - Bolivia



## Corazón de la Amazonia boliviana

Pando es el departamento más joven de Bolivia, el 24 de septiembre conmemora el aniversario de su fundación, fecha que coincide con la efeméride cívica del departamento de Santa Cruz; por esa coincidencia, los pandinos enfatizan su celebración el 11 de octubre, como "Día de la gloria indígena que salvó a Cobija para Bolivia tras la Batalla de Bahía", como la principal fecha cívica.

51 de cada 100 pandinos viven en Cobija, este municipio tiene un fluido comercio con la ciudad vecina Brasileia, en Brasil. La principal actividad económica es la extracción de castaña, sin embargo, la mayor parte de las plantas procesadoras de este recurso se encuentran en Riberalta (Beni). También se realiza la explotación de oro, madera y ganadería.

Pando posee una gran riqueza natural y una inmensa diversidad étnica. En la Reserva Nacional de Vida Silvestre Manuripi, en el río del mismo nombre, se realiza la observación de innumerables especies en su hábitat natural. También se practica la pesca deportiva con extrema cautela debido a la dificultosa navegación por los ríos pandinos.



### ¿Cuáles son las fuentes de información del INE?

La producción estadística en Bolivia actualmente proviene de las siguientes fuentes:

#### **Censos:**

Recopilan información de la estructura poblacional, social y económica de todo un país en un período determinado.

#### **Encuestas:**

Recogen datos mediante la aplicación de un cuestionario a una muestra o porción representativa de una población.

#### **Registros Administrativos:**

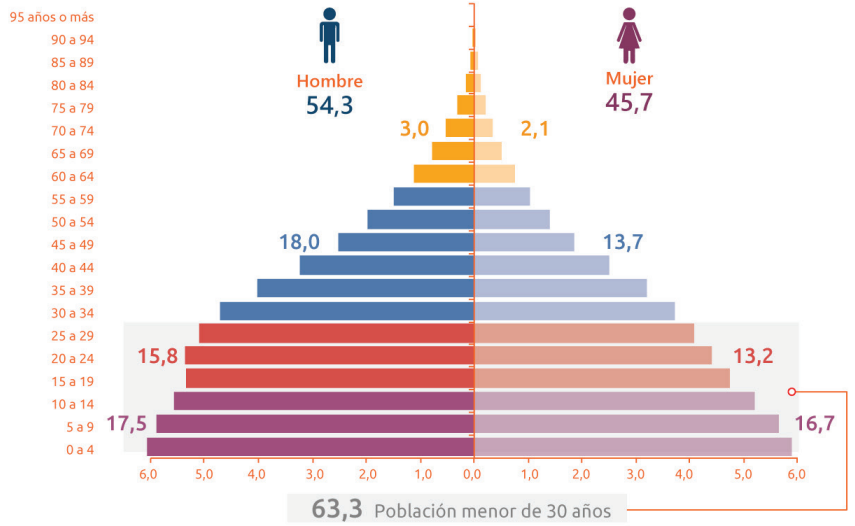
Son los datos producidos y recolectados por entidades públicas y privadas que, una vez procesados y validados por el INE, se convierten en registros estadísticos.



Según proyecciones a 2020, el departamento de Pando tiene aproximadamente 154.400 habitantes: 54,3% hombres y 45,7% mujeres.

Por área de residencia, 59,5% de la población se encuentra en área urbana y el restante 40,5% en área rural. La población menor de 30 años alcanza a 63,3%.

**PANDO: POBLACIÓN<sup>(1)</sup> PROYECTADA POR SEXO, SEGÚN GRUPO QUINQUENAL DE EDAD, 2020 (En porcentaje)**



Total Población **154.400**

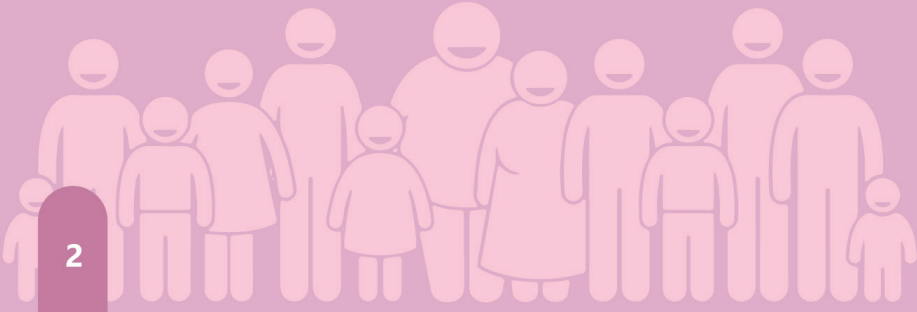
Fuente: Instituto Nacional de Estadística - Revisión 2014  
 (1) Estimaciones con redondeo a la centena.

**PANDO: INDICADORES DEMOGRÁFICOS, SEGÚN PROYECCIONES, 2020**



Fuente: Instituto Nacional de Estadística - Revisión 2014

La esperanza de vida al nacer en Pando alcanza a 78 años para mujeres y a 72 años para varones. La Tasa Global de Fecundidad llega en promedio a 3,1 hijos por mujer durante su vida fértil y la Tasa Bruta de Natalidad es de 25 nacimientos por cada 1.000 habitantes en el mismo período.

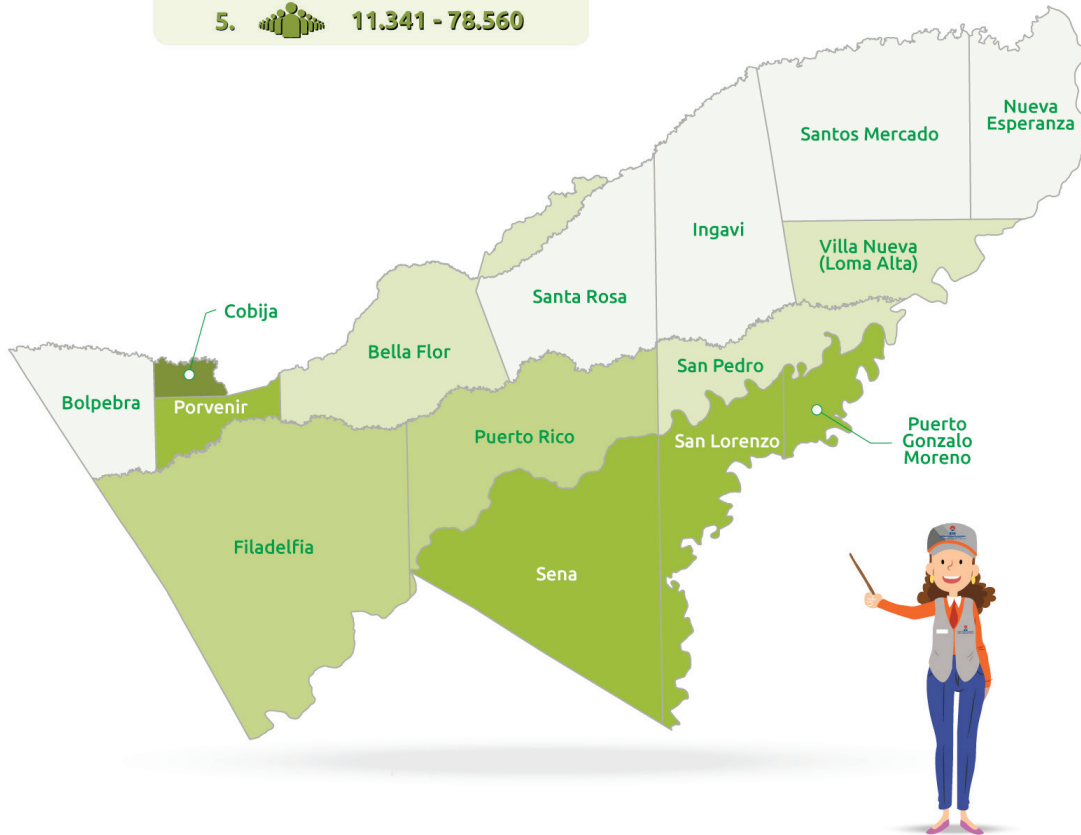


## PANDO: POBLACIÓN PROYECTADA POR MUNICIPIOS, 2020



### Proyecciones en número de personas

1. 1.840 - 2.510
2. 2.511 - 4.100
3. 4.101 - 7.250
4. **7.251 - 11.340**
5. **11.341 - 78.560**



Fuente: Instituto Nacional de Estadística - Revisión 2014

El Decreto Ley N° 14100 establece las funciones del INE; la Ley N° 339 de Delimitación de Unidades Territoriales del 31 de enero de 2013 y su decreto reglamentario (D.S. N° 1560 del 17 de abril de 2013) no asigna competencia alguna al INE en la delimitación o la demarcación interdepartamental o interprovincial de unidades territoriales, incluida la pertenencia de una comunidad, localidad, barrio, zona u otra área geográfica. El uso de la Cartografía es para fines operativos, estadísticos y temáticos.

La mayor concentración poblacional del departamento de Pando está en los municipios de Cobija, Sena y Porvenir (65,3%), en tanto que el restante 34,7% se distribuye en los otros municipios.





## PANDO: CRECIMIENTO Y PARTICIPACIÓN DEL PRODUCTO INTERNO BRUTO, SEGÚN ACTIVIDAD ECONÓMICA, 2019<sup>(p)</sup> (En porcentaje)

ACTIVIDAD ECONÓMICA	Crecimiento <sup>(1)</sup>	Participación <sup>(2)</sup>
PRODUCTO INTERNO BRUTO (a precios de mercado)	1,66	100,00
Derechos s/Importaciones, IVA nd, IT y otros Impuestos Indirectos	-0,22	7,04
PRODUCTO INTERNO BRUTO (a precios básicos)	1,76	92,96
1. Agricultura, Silvicultura, Caza y Pesca	0,63	25,58
2. Extracción de Minas y Canteras	-41,41	7,62
3. Industrias Manufactureras	1,15	5,37
4. Electricidad, Gas y Agua	1,85	0,96
5. Construcción	32,08	11,69
6. Comercio	-2,88	8,99
7. Transporte, Almacenamiento y Comunicaciones	0,16	1,20
8. Establecimientos Financieros, Seguros, Bienes Inmuebles y Servicios Prestados a las Empresas	3,44	3,07
9. Servicios Comunes, Sociales, Personales y Domésticos	3,08	3,35
10. Restaurantes y Hoteles	3,92	3,79
11. Servicios de la Administración Pública	4,63	22,11
Servicios Bancarios Imputados	2,26	-0,77

 PIB NOMINAL **365** millones de dólares

Fuente: Instituto Nacional de Estadística

<sup>(1)</sup> La Tasa de Crecimiento es la relación de cambio de una variable en dos momentos en el tiempo en términos porcentuales.

<sup>(2)</sup> La Tasa de Participación es la proporción del valor nominal de una actividad respecto al total medido en un período determinado.

(p) Preliminar

## PANDO: PRODUCTO INTERNO BRUTO PER CÁPITA, 1993 – 2019 (En dólares estadounidenses)



Fuente: Instituto Nacional de Estadística  
(p) Preliminar

El Producto Interno Bruto (PIB) es un indicador estadístico que mide el valor total de los bienes y servicios finales producidos dentro los límites geográficos de una economía en un período determinado.

Para el período 2019, el PIB nominal del departamento de Pando **llegó a 365 millones de dólares.**

La actividad económica de **Construcción registró el mayor crecimiento (32,08%)** y la actividad de Agricultura, Silvicultura, Caza y Pesca, la mayor participación (25,58%).

El PIB per cápita es un indicador que refleja el PIB nominal de un país o departamento dividido entre el número de sus habitantes en un determinado tiempo, generalmente un año. **En 2019, el PIB per cápita de Pando alcanzó a 2.449 dólares estadounidenses.**

El Índice de Precios al Consumidor (IPC) es un indicador que mide la variación de precios de un conjunto de bienes y servicios representativos del consumo de los hogares.

El IPC en Cobija registró una variación acumulada positiva de 1,45% durante el 2019. Los productos de la división Alimentos y Bebidas Consumidos Fuera del Hogar presentaron mayor incremento de precios en este período, 4,84%.



**COBIJA: PRECIOS PROMEDIO DE LOS PRODUCTOS MÁS IMPORTANTES DEL IPC, 2019**  
(En bolivianos por unidad de medida)

PRODUCTO	CANTIDAD	PRECIO PROMEDIO (En Bs)
✓ Pan corriente	1 unidad(es)	0,50
✓ Arroz (de primera)	1 kilo(s)	5,76
✓ Carne de res con hueso	1 kilo(s)	22,27
✓ Carne de pollo (entero)	1 kilo(s)	14,41
✓ Leche pasteurizada	1 litro(s)	10,48
✓ Queso criollo	1 kilo(s)	28,68
✓ Plátano/postre para cocinar	1 unidad(es)	1,83
✓ Tomate (redondo)	1 kilo(s)	7,31
✓ Papa (imilla)	1 kilo(s)	7,10
✓ Yuca/mandioca	1 kilo(s)	3,13
✓ Frejol/poroto	1 kilo(s)	13,58
✓ Azúcar granulada blanca	1 kilo(s)	5,01
✓ Polera/solera (hombre/mujer)	1 unidad(es)	77,34
✓ Mosquiteros	1 unidad(es)	135,19
✓ Detergente para lavar ropa	150 gramo(s)	3,97
✓ Consulta médica general	1 servicio	138,33
✓ Motocicleta	1 unidad(es)	8.185,61
✓ Pollo preparado	1 unidad(es)	10,74
✓ Champú en frasco	340 mililitro(s)	21,69
✓ Papel higiénico	2 unidad(es)	4,97



Fuente: Instituto Nacional de Estadística

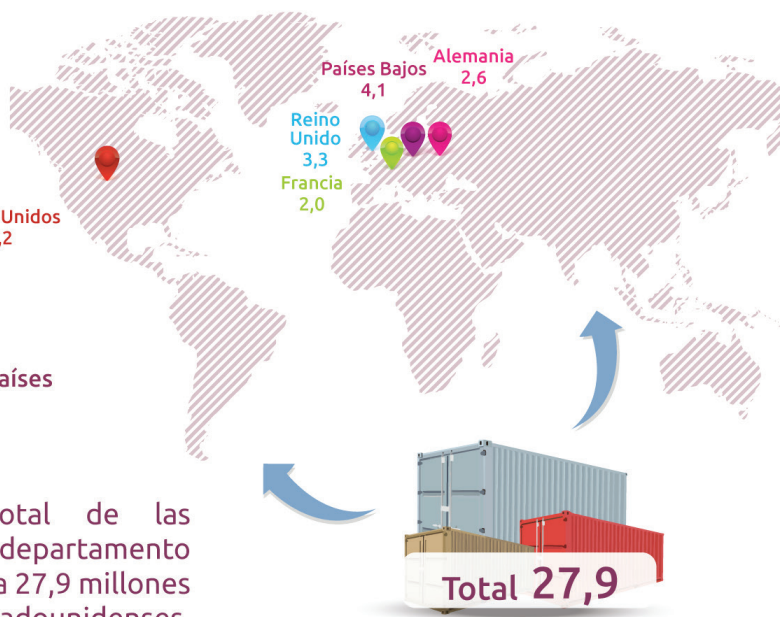


## PANDO: EXPORTACIONES<sup>(1)</sup> SEGÚN PRINCIPALES PAÍSES DE DESTINO, 2019<sup>(p)</sup> (En millones de dólares estadounidenses)



Estados Unidos  
12,2

Resto de países  
3,6

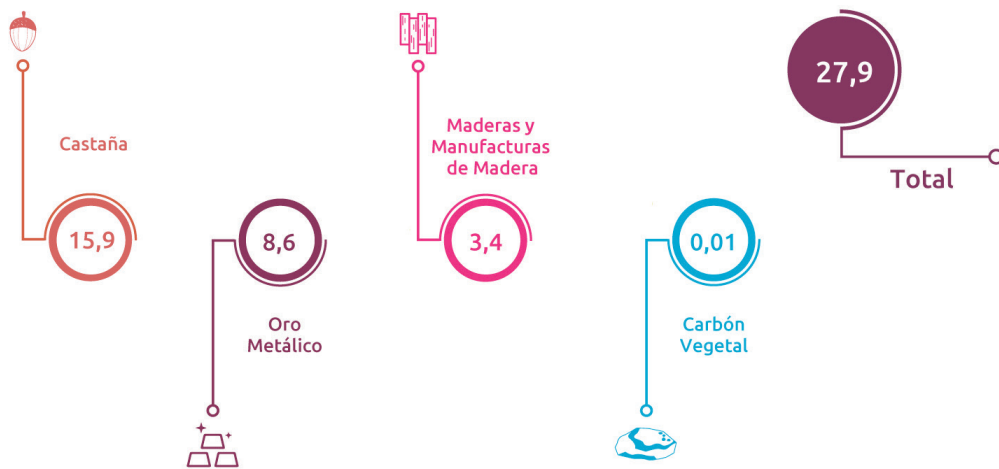


En 2019, el total de las exportaciones del departamento de Pando alcanzó a 27,9 millones de dólares estadounidenses. Estados Unidos y Países Bajos se constituyeron en los principales destinos de las exportaciones.

Fuente: Instituto Nacional de Estadística

<sup>(1)</sup> Corresponde a exportaciones de productos de origen nacional, no incluye reexportaciones ni efectos personales.  
<sup>(p)</sup> Preliminar

## PANDO: EXPORTACIONES<sup>(1)</sup> SEGÚN PRINCIPALES PRODUCTOS, 2019<sup>(p)</sup> (En millones de dólares estadounidenses)



Fuente: Instituto Nacional de Estadística

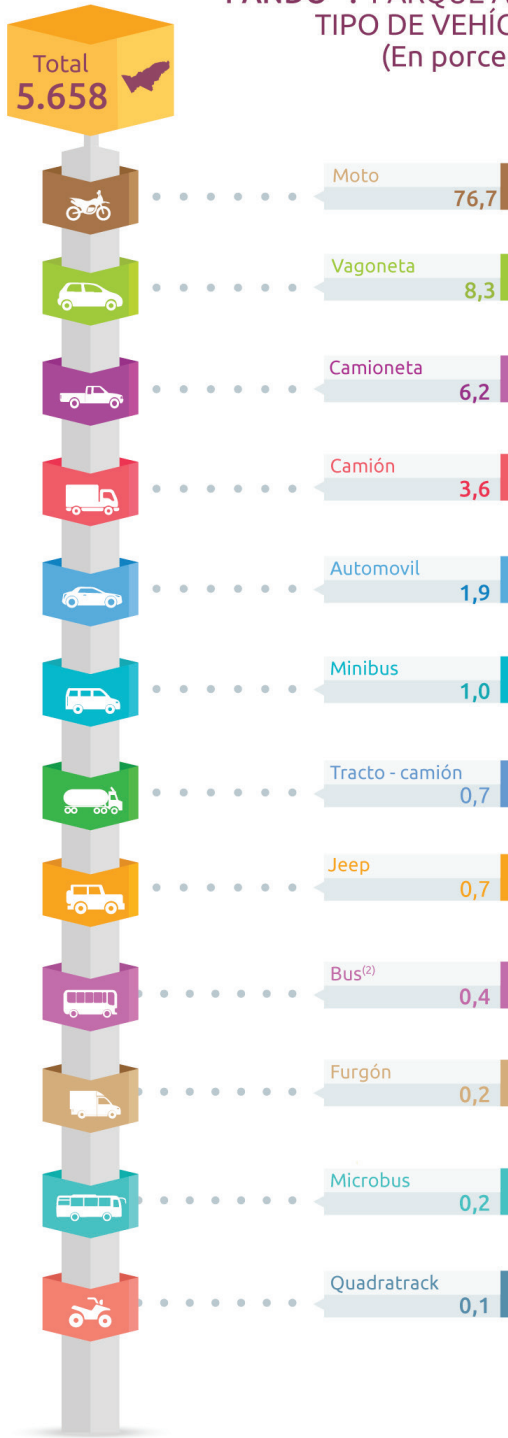
<sup>(1)</sup> No incluye reexportaciones ni efectos personales.

<sup>(p)</sup> Preliminar

Los principales productos exportados fueron: la Castaña, por un valor de 15,9 millones de dólares estadounidenses y el Oro Metálico con 8,6 millones.



**PANDO<sup>(1)</sup>: PARQUE AUTOMOTOR POR TIPO DE VEHÍCULO, 2019**  
(En porcentaje)



En 2019, el parque automotor en el departamento de Pando **alcanzó a 5.658 vehículos**, distribuidos en motos con el 76,7%; vagonetas con 8,3% y camionetas con 6,2%, entre otros.

El parque automotor está constituido por todos los vehículos registrados en el departamento, como los **automóviles particulares que representan el 89,3%**, los de servicio público 1,7% y los vehículos oficiales 8,9%.

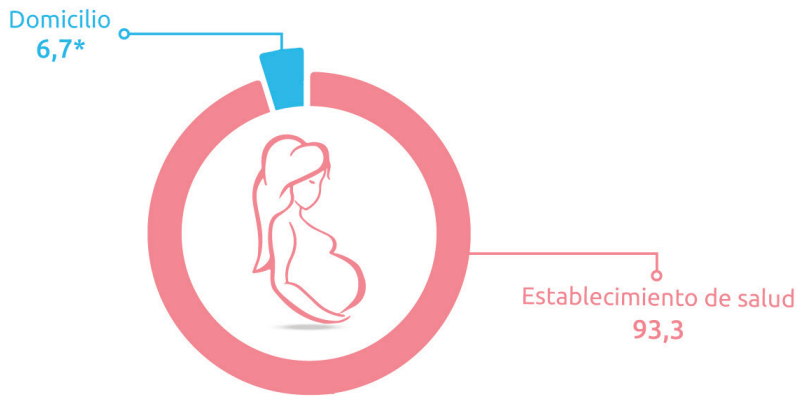
Fuente: Instituto Nacional de Estadística - Registro Único para la Administración Tributaria Municipal

<sup>(1)</sup> La participación porcentual de vehículos en el Departamento de Pando es mínima con relación al parque automotor de Bolivia, debido a la baja cantidad de vehículos registrados, toda vez que el RUAT realiza el registro para la otorgación de la Póliza Titularizada del Automotor (PTA) sólo para aquellos vehículos que cuentan con importación definitiva y dado que la ciudad de Cobija fue declarada zona franca comercial e industrial mediante Ley N° 571 de 12/10/1983, muchos vehículos no cuentan con esta documentación.

<sup>(2)</sup> El RUAT por razones técnicas tributarias realizó el cambio del nombre de la categoría Omnibus a Bus, debido a la implementación del proceso de homologación de esta clase de vehículos en todos los municipios.



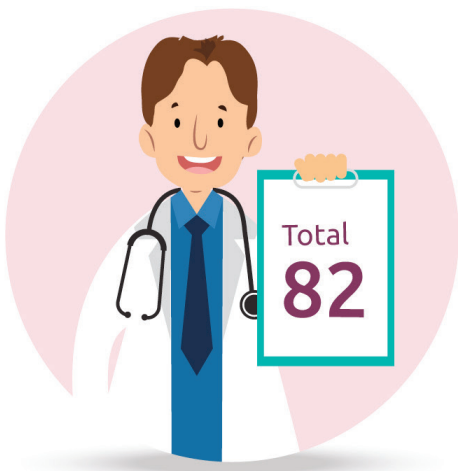
## PANDO : POBLACIÓN FEMENINA DE 13 A 50 AÑOS, SEGÚN LUGAR DE ATENCIÓN DEL ÚLTIMO PARTO, 2019 (En porcentaje)



Según la Encuesta de Hogares 2019, el **93,3% de mujeres entre 13 y 50 años de edad** atendió su último parto en establecimientos de salud. Asimismo, el 93,3% fue atendido por personal capacitado (médico, enfermera o auxiliar de enfermería).

Fuente: Instituto Nacional de Estadística - Encuesta de Hogares 2019  
\*Con coeficiente de variación superior al 20%, emplearlo solo de forma referencial.

## PANDO: ESTABLECIMIENTOS DE SALUD POR TIPO DE ESTABLECIMIENTO, 2019



Fuente: Instituto Nacional de Estadística - Ministerio de Salud

<sup>(1)</sup> Establecimiento de salud que brinda servicios y atención básica basada en la atención primaria y urgente.

<sup>(2)</sup> Establecimiento con atención integral de baja complejidad que cuenta con infraestructura y equipamiento básico.

<sup>(3)</sup> Establecimiento que cuenta con cinco especialidades básicas: Ginecología y Obstetricia, Pediatría, Cirugía, Medicina Interna y Anestesiología.

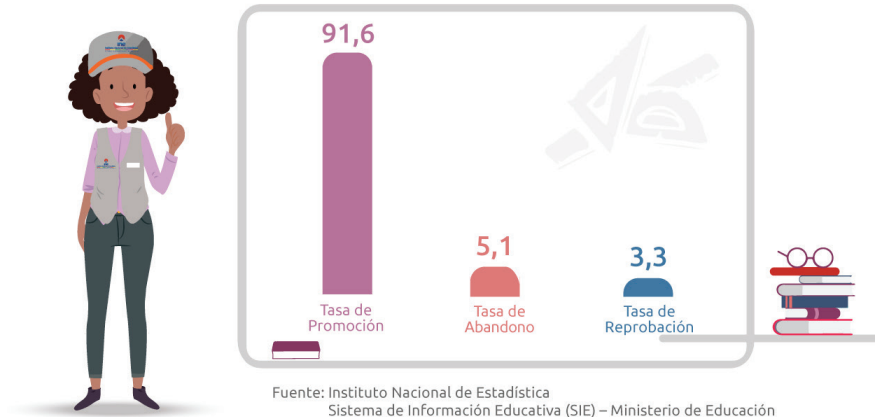
<sup>(4)</sup> Establecimiento dirigido a fortalecer programas específicos epidemiológicos, se incluye banco de sangre.

En el departamento de Pando se **registró 82 establecimientos de salud**, 50 correspondieron a Centros de Salud y 29 a Puestos de Salud. Además, el número de camas en todos los establecimientos llegó a 263.

Según la Encuesta de Hogares 2019, la **tasa de asistencia escolar fue de 90,1%**. Además, en similar período, se registró **35.228 personas matriculadas en los niveles inicial, primaria y secundaria en la educación pública y privada: 51,5% hombres y 48,5% mujeres**. La tasa de promoción alcanzó a 91,6% (matriculados que cumplieron con el requisito mínimo para un curso inmediatamente superior), la tasa de abandono a 5,1% (los que abandonaron la escuela o colegio) y la tasa de reprobados a 3,3% (los que no cumplieron con la nota mínima de aprobación).

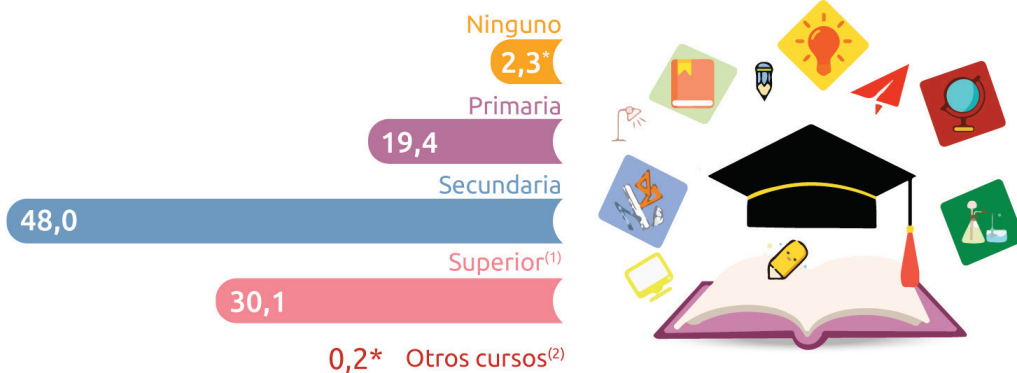


**PANDO: TASA DE PROMOCIÓN, ABANDONO Y REPROBACIÓN EN EL SUBSISTEMA DE EDUCACIÓN REGULAR, 2019**  
(En porcentaje)



Fuente: Instituto Nacional de Estadística  
Sistema de Información Educativa (SIE) – Ministerio de Educación

**PANDO: NIVEL DE INSTRUCCIÓN MÁXIMO ALCANZADO DE LA POBLACIÓN DE 19 AÑOS O MÁS DE EDAD, 2019**  
(En porcentaje)



Fuente: Instituto Nacional de Estadística - Encuesta de Hogares 2019

<sup>(1)</sup> Comprende Universidad (Licenciatura y Postgrado), Diplomado, Maestría, Doctorado, Técnico (Medio y Superior), Colegio Militar y Academia de Policías.

<sup>(2)</sup> Estudios Técnicos, no se exige el cuarto grado de secundaria concluido, razón por la cual no se toma en cuenta como nivel superior.

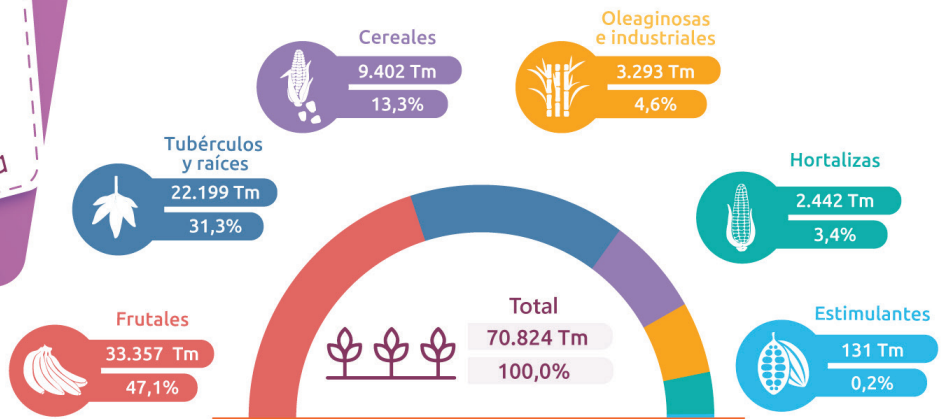
\* Coeficiente de variación superior al 20%, emplearlo solo de forma referencial.

Así también, la **población de 19 años o más alcanzó 10,5 años promedio de estudio en 2019**. El 48,0% de esta población obtuvo como máximo nivel de instrucción secundaria y el 30,1% un nivel superior.





## PANDO: PRODUCCIÓN POR GRUPO DE CULTIVOS, AÑO AGRÍCOLA 2018 - 2019<sup>(p)</sup> (En toneladas métricas)



Fuente: Instituto Nacional de Estadística - Ministerio de Desarrollo Rural y Tierras  
(p) Preliminar



En el año agrícola 2018 - 2019, se estimó que la producción de los diferentes grupos de cultivos alcanzó un total de 70.824 toneladas; el 47,1% de esta producción fue Frutales, en especial plátano, y un 31,3%, Tubérculos y Raíces, principalmente yuca.

## PANDO: NÚMERO DE CABEZAS DE GANADO POR ESPECIE, 2019<sup>(p)</sup>



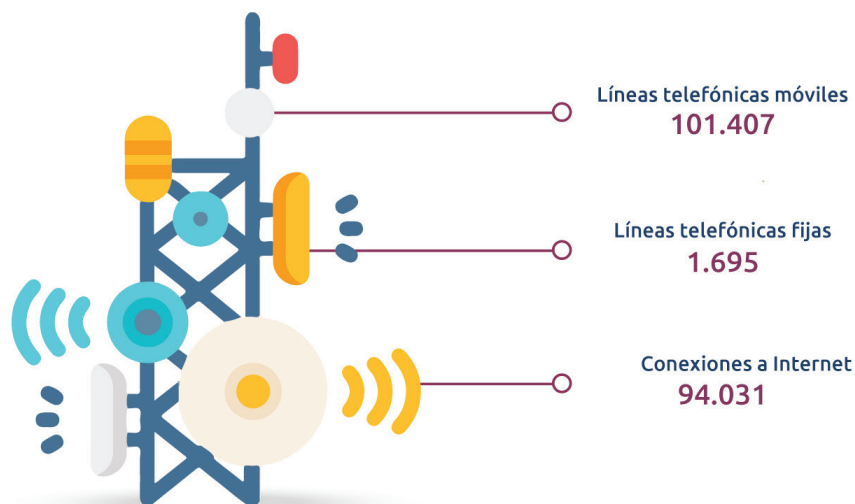
Fuente: Instituto Nacional de Estadística - Ministerio de Desarrollo Rural y Tierras  
(p) Preliminar

En 2019, el mayor hato ganadero en Pando fue bovino con 132.296 cabezas, seguido de porcinos con 44.602 ejemplares.

Además, la producción de carne bovina en el departamento registró 3.488 toneladas.



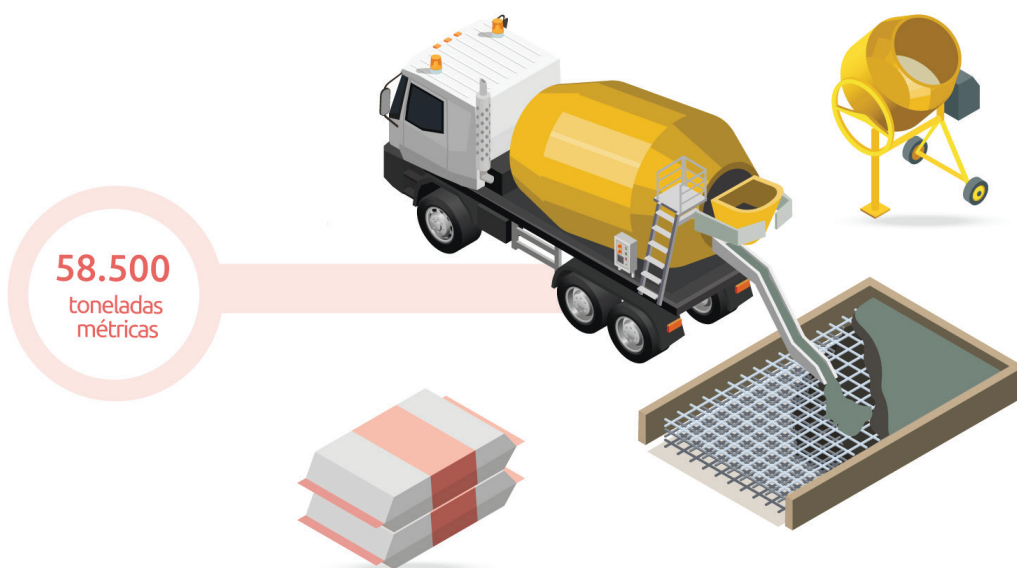
**PANDO: INDICADORES DE TELECOMUNICACIONES, 2019<sup>(p)</sup>**



Fuente: Instituto Nacional de Estadística  
(p) Preliminar

En 2019, el número de conexiones de líneas telefónicas móviles llegó a 101.407 y de Internet a 94.031.

**PANDO: CONSUMO DE CEMENTO, 2019**



Fuente: Instituto Nacional de Estadística  
(p) Preliminar

El consumo de cemento en el departamento alcanzó a 58.500 toneladas métricas.



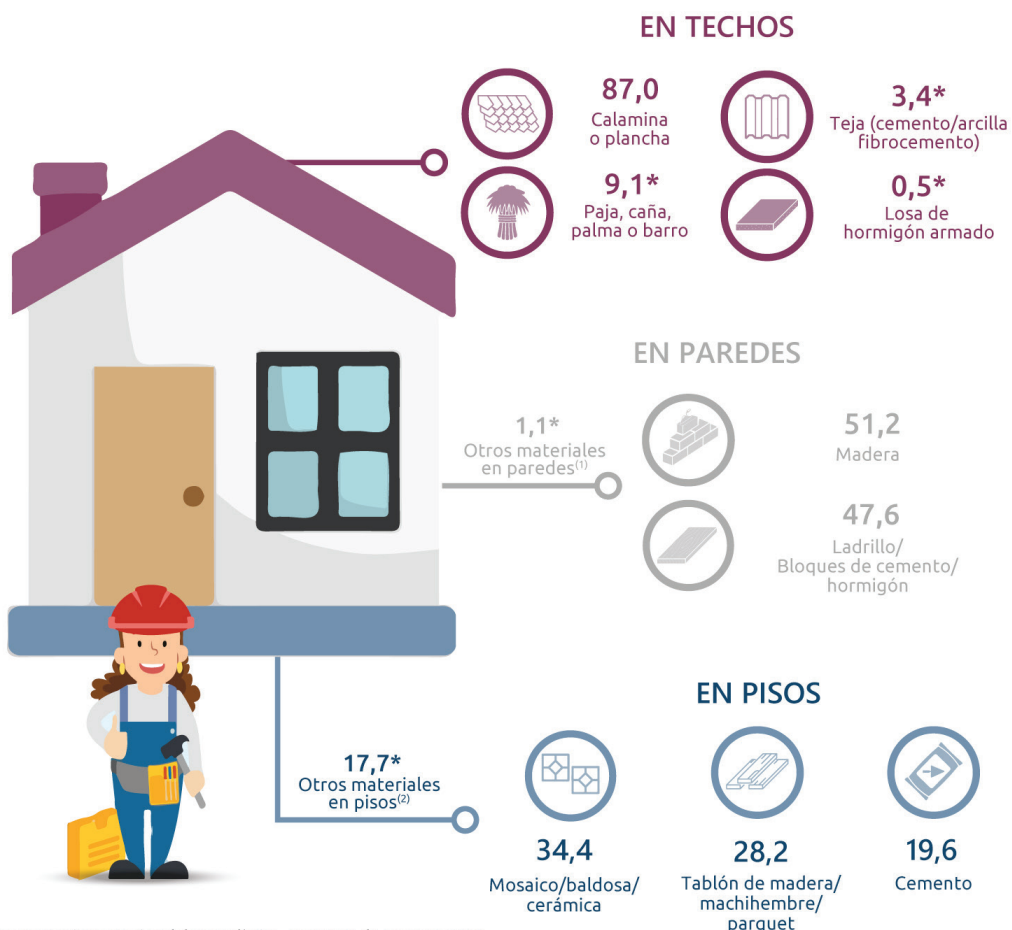


La Encuesta de Hogares 2019 señala que el **65,8% de personas que conforman un hogar en el departamento de Pando posee una vivienda propia**, el 16,4% habita en una vivienda alquilada, 10,3% en una cedida por parentesco y 7,5% tiene otro tipo de tenencia.

Los **principal material de construcción en paredes es la madera, utilizado por el 51,2% de los hogares**; en techos, el 87,0% emplea calamina o plancha; y en pisos, el 34,4% usa mosaico, baldosa o cerámica como el material más importante.

Por **disponibilidad de servicios básicos, el 84,3% tiene energía eléctrica**, el 25,6% cuenta con agua por cañería de red y 12,0% con alcantarillado. Asimismo, el gas licuado (en garrafa) y la leña son los combustibles más utilizados para cocinar en 80,1% y 12,0% de los hogares respectivamente.

### PANDO: HOGARES SEGÚN MATERIAL DE CONSTRUCCIÓN MÁS UTILIZADO EN PAREDES, TECHOS Y PISOS EN LA VIVIENDA, 2019 (En porcentaje)



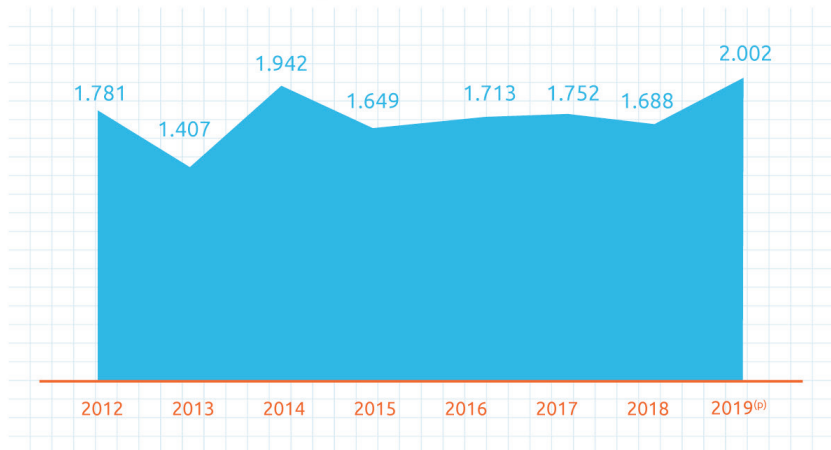
Fuente: Instituto Nacional de Estadística - Encuesta de Hogares 2019

<sup>(1)</sup> Incluye tabique, quince, piedra, caña, palma, tronco, cartón, latas, materiales de desechos u otros.

<sup>(2)</sup> Engloba tierra, alfombra, tapizón, piedra, caña u otros.

\* Coeficiente de variación superior a 20% utilizar como dato referencial.

## ESTACIÓN COBIJA: PRECIPITACIÓN PLUVIAL<sup>(1)</sup> ACUMULADA, 2012 - 2019 (En milímetros)



Fuente: Instituto Nacional de Estadística

<sup>(1)</sup> Un milímetro de precipitación equivale a un litro por metro cuadrado.

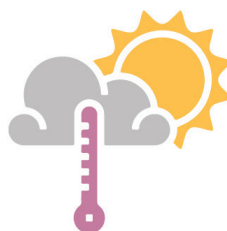
<sup>(p)</sup> Preliminar

En 2019, la **precipitación pluvial acumulada de la ciudad de Cobija fue de 2.002 milímetros**. El mes que registró mayor cantidad de lluvia fue enero con 399 milímetros.

indicadores



## ESTACIÓN COBIJA: TEMPERATURA MEDIA<sup>(1)</sup>, 2019<sup>(p)</sup> (En grados centígrados)



Temperatura  
media anual  
26,7

Mínima<sup>(2)</sup>



18,6  
agosto



Máxima<sup>(3)</sup>



34,9  
septiembre



Fuente: Instituto Nacional de Estadística

<sup>(1)</sup> Temperatura media: Promedio obtenido entre las temperaturas máximas y mínimas.

<sup>(2)</sup> Temperatura mínima: Es la menor temperatura registrada en un mes.

<sup>(3)</sup> Temperatura máxima: Es la mayor temperatura registrada en un mes.

<sup>(p)</sup> Preliminar

La **temperatura media en la ciudad de Cobija fue de 26,7°C**. Así también, la temperatura máxima fue de 34,9°C, que se registró en el mes de septiembre; mientras tanto, la mínima fue de 18,6°C y se presentó en agosto.



Datos **TRANSPARENTES**



**ine**

BOLIVIA

**OFICINA CENTRAL LA PAZ**

Avenida José Carrasco N° 1391 - Miraflores  
Telf.: (591-2) 2222333 • Fax (591-2) 2222885  
[www.ine.gob.bo](http://www.ine.gob.bo)



@INE\_Bolivia



ineboliviaoficial



ineboliviaoficial



ineboliviaoficial



**OFICINA DEPARTAMENTAL  
PANDO**

Barrio Madre Nazaria,  
calle 6 de junio S/N  
Telf: (591-3) 8422274 - 8422444

