

BOLETÍN ESPECIAL

13 / AGOSTO / 2015

PIL ANDINA

INFORMACIÓN COYUNTURAL PRODUCTIVA, POLÍTICA Y
ESTADÍSTICA

CONTENIDO

I. ANTECEDENTES	01
II. PRODUCCIÓN Y CO-MERCIALIZACIÓN	02
III. GENERACIÓN DE EMPLEO E INGRESOS AL ESTADO	04
IV. PRODUCTOS	05
V. COBERTURA	05
VI. PRECIOS	05
VII. CONCLUSIONES	06
VIII. ANEXO	06

Para sugerencias y
comentarios escribanos a:

udapro@produccion.gob.bo

I. ANTECEDENTES

En 1960 marcando el inicio del desarrollo de una política de fomento lechero, bajo tuición de la Corporación Boliviana de Fomento (CBF)¹ se crea en Cochabamba la primera planta industrializadora de Leche (PIL) con financiamiento de distintos organismos internacionales, con tecnología limitada, pocos equipos, infraestructura reducida y escasos productos para su comercialización.

En los años 70's, como una segunda etapa de las CBF, surgen las Corporaciones Departamentales de Desarrollo (CORDES) y con ellas la creación de las Plantas industrializadoras de Leche de La Paz y Santa Cruz. El 11 de septiembre de 1996, como parte del proceso de privatización de empresas bolivianas, el grupo GLORIA S.A. del

Perú adquiere las Plantas Industrializadas de Leche de La Paz y Cochabamba, dando un impulso al fortalecimiento y consolidación de la empresa PIL ANDINA, adquisición con la cual logra copar el 60% del mercado lácteo boliviano; tres años después, en 1999, GLORIA adquiere además el cien por cien de las acciones de PIL S.A.M. de Santa Cruz que inició sus operaciones bajo el nombre de Industrias PIL Santa Cruz S.A., conocida como IPILCRUZ, en fecha 2 de agosto de 1999 se realizó el endoso de la totalidad de acciones de Gloria S.A., a EMOEM S.A., y ex trabajadores de PIL, además de PROLEC S.A. y LEDAL S.A., finalmente en marzo de 2004, PIL ANDINA S.A. fusiona sus tres compañías y en conjunto forma la gran familia PIL.

CAPITAL Y PARTICIPACIÓN ACCIONARIA DE PL ANDINA

SOCIOS	CAPITAL PAGADO	Nº ACCIONES	%
EMOEM S.A.	201.456.900	2.014.569	91,268%
PROLEC S.A.	12.657.000	126.570	5,734%
LEDAL S.A.	6.570.200	65.702	2,977%
Trabajadores PIL	41.800	418	0,019%
JORBSA	3.100	31	0,001%
RACIEMSA	3.100	31	0,001%
TOTAL	220.732.100	2.207.321	100,000%

Elaboración UDAPRO en base a información de PIL ANDINA

¹ Creada el 14 de septiembre de 1942 mediante Resolución Suprema a partir de las recomendaciones de la misión norteamericana (Plan Bohan), con el propósito de asegurar la recuperación de los empréstitos comprometidos al gobierno Boliviano; a lo largo de su existencia y a través de una serie de créditos internacionales desplegó una actividad múltiple: (construcción de caminos; obras de ingeniería; colonización de extensas zonas deshabitadas; explotación de la minería y el petróleo; fomento agrícola y ganadero; explotación forestal; transportes aéreos y ferrocarriles; obras de riego y electrificación; masiva construcción de viviendas de interés social; formación y capacitación de profesionales y técnicos; y otros estudios de pre-inversión), es disuelta en 1974.

La fusión por incorporación o absorción de PIL ANDINA S.A., presenta la siguiente composición de capital: 91% EMOEM, 5,7% Sociedad de Productores de Leche de Cochabamba (PROLEC S.A.), 3% Sociedad de productores de La Paz (LEDAL S.A.), 0,02% a trabajadores de PIL, JORBSA y RACIEMSA (también pertenecientes al grupo Gloria del Perú) cada uno con el 0,001% .

En 2005, PIL ANDINA S.A. da el primer gran paso para ir transformándose en una industria de Alimentos, sin dejar de ser una industria láctea e inaugura una nueva Planta en su complejo industrial de Cochabamba, obra que demandó 10,3 millones de dólares; el conjunto de inversiones y de proyectos que ejecutó PIL ANDINAS.A en menos de un año ascendió a 16,8 millones de dólares en sus tres Plantas Industriales de Cochabamba, Santa

Cruz y La Paz. Ese año PIL inicia una nueva e importante etapa de diversificación industrial con la producción y comercialización de leche de soya, jugos de frutas, jugos saborizados, margarina y agua de mesa, convirtiéndose en la principal empresa de industrialización de productos lácteos y alimentos.

En 2006, instala la planta de soya PIL ANDINA con inversión de más de 2 millones de dólares, instalación también emplazada en Cochabamba que permite la producción de leche de soya blanca y saborizada.

En 2013, PIL llega con sus productos a todas las regiones del país, además de exportar algunos excedentes de leche en polvo y de mantequilla, particularmente, a los mercados de Perú, Ecuador, Venezuela, Colombia y también a algunos países del África.

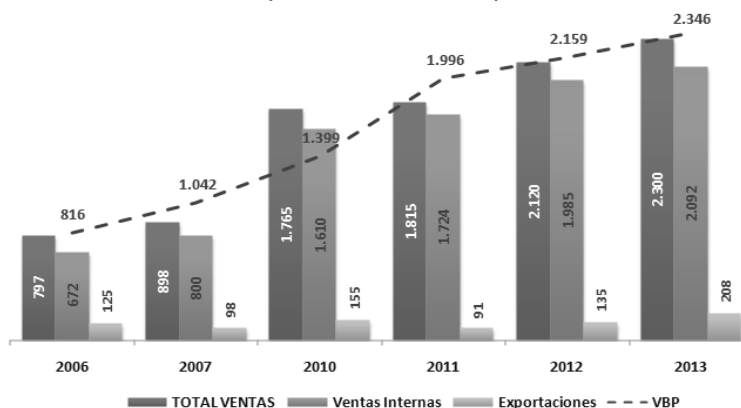
II. PRODUCCIÓN Y COMERCIALIZACIÓN

PIL nace con una capacidad de procesamiento de 40 mil litros de leche por día produciendo específicamente Leche Fluida, Yougurt y mantequilla; en 1995 la capacidad de proceso de la Planta de Cochabamba aumentó a 80.000 litros de leche/día; en 1996, a diario, PIL ANDINA acopiaba 9 mil litros de leche en La Paz, 90 mil en Cochabamba y 100 mil en Santa Cruz; hoy en día PIL ANDINA cuenta con tres plantas de producción capaces de industrializar una amplia variedad de productos; en La Paz acopia en promedio 65 mil litros/día, en Cochabamba 220 mil litros/día y en Santa Cruz 400 mil litros por día, las tres plantas industriales que posee PIL (en La Paz, Cochabamba y Santa Cruz) tienen capacidad para acopiar y procesar más de un millón de litros de leche al día,

produciendo una amplia gama de derivados como: yogures, quesos, mantequillas, cremas, dulces, jugos e, incluso, leche en polvo instantánea, que desde hace unos dos años, van compitiendo con otras marcas internacionales que llegan al país. Para mediados de 2016 la empresa estima procesar alrededor de 1,5 millones de litros/día.

La producción de productos lácteos y otros alimentos de PIL ANDINA para el 2013 alcanzó un valor de 2.346 millones de bolivianos, equivalente a 337 millones de dólares, mayor en 238,8% al 2006 en el que produjo alrededor de 101 millones de dólares; sus ventas representan aproximadamente el 98% de su producción destinando el 91% al mercado interno, mayor a la de 1996 en el que destinó el 84,4%.

**VALOR DE PRODUCCIÓN Y VENTAS DE PIL ANDINA, 2006-2013
(EN MILLONES DE BS)**



Elaboración UDAPRO en base a información INE y PIL ANDINA

Póngase en contacto con nosotros:

DIRECCIÓN DE ANÁLISIS PRODUCTIVO

Av. Mariscal Santa Cruz

Edf. Centro de Comunicaciones, Piso 20

Teléfonos: 2124235 al 39

interno 380 - 2124251

<http://udapro.produccion.gob.bo>

Escribanos a :

udapro@produccion.gob.bo

PIL ANDINA concentra el 86% de la producción de leche pasteurizada a nivel nacional.

En la gestión 2014 la producción total de leche líquida alcanzó 393 millones de litros de los cuales 338 corresponden a PIL ANDINA y solamente 55 millones de litros producidos por 13 empresas entre las que destacan DELIZIA con participación de 2,5%; PIL TARIJA 2%; LA PURITA 1,8% y SOALPRO con 1,7% entre las trece empresas que representan el 14% de la producción de nacional.

Al primer semestre de 2015, el crecimiento de la producción de PIL ANDINA habría alcanzado el 8%, mientras

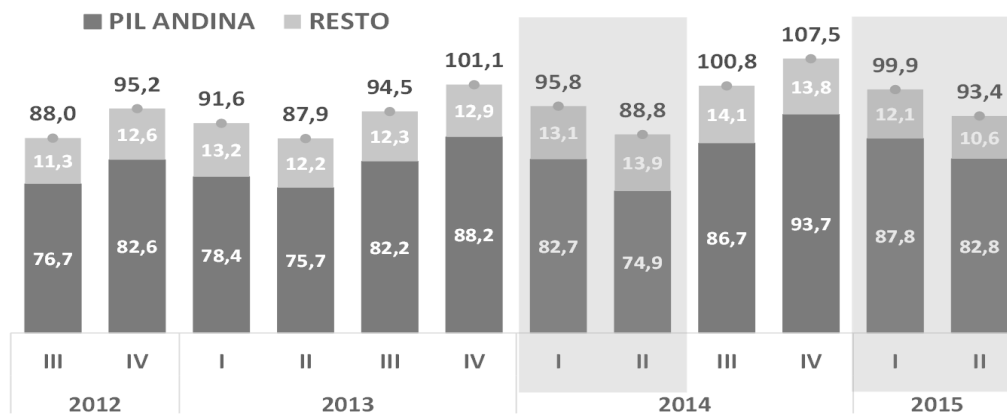
que el resto de las empresas habrían registrado una caída -16%, con respecto a similar periodo de la pasada gestión. Este resultado implica que la participación de PIL ANDINA incremente a 89% en la producción total.

Por trimestres se puede observar que la producción de leche tiene un comportamiento estacional: entre octubre y diciembre (los cuartos trimestres) se observa mayor producción intra-anual y una producción menor en los segundos trimestres. La capacidad productiva de PIL ANDINA alcanza al millón de litros diarios en temporadas altas.

03

BOLETÍN ESPECIAL PIL ANDINA

PRODUCCIÓN DE LECHE PASTEURIZADA DE PIL ANDINA Y EL RESTO DE LAS EMPRESAS (EN MILLONES DE LITROS)



Elaboración UDAPRO en base a información del Fondo Proleche

PIL ANDINA el mayor exportador de productos lácteos a nivel nacional.

PIL ANDINA exportó 46,9 millones de dólares en el primer semestre del 2014, de los cuales el 78% (36,6 millones) corresponden a exportaciones de leche en polvo, el resto es Leche pasteurizada entera UHT y mantequilla. Cabe

hacer notar que la Estatal INSUMOS BOLIVIA comercializó a Venezuela leche en polvo proveyéndose de la misma PIL ANDINA.

EXPORTACIONES DE PIL ANDINA Y LA ESTATAL INSUMOS-BOLIVIA (VALOR EN MILLONES DE DÓLARES Y VOLUMEN EN TONELADAS)

EMPRESA / PRODUCTO	2012		2013		2014	
	VALOR	VOLUMEN	VALOR	VOLUMEN	VALOR	VOLUMEN
PIL ANDINA S.A.	19,5	6.143	29,9	11.068	46,9	19.870
LECHE EN POLVO	15,6	4.424	23,8	6.134	36,6	8.763
LECHE FRESCA ENTERA UHT	0,6	933	2,5	4.110	6,5	10.232
MANTEQUILLA	3,3	786	3,5	824	3,7	876
LECHE DE SOYA DIFERENTES SABORES	0,0	0				
INSUMOS - BOLIVIA			6,5	1.506	2,2	519
LECHE ENTERA EN POLVO (E)(SIN FORTIFICAR)	-	-	6,5	1.506	2,2	519

Elaboración UDAPRO en base a información de la ANB

Las exportaciones nacionales de productos lácteos en la gestión 2014 alcanzaron un valor de 48,1 millones de dólares y al primer semestre de 2015 bajo en casi 30%.

Se destaca la exportación de leche fresca UHT light que en el 2011 se exportaba 0,2 millones de dólares, aumentando a 6,7 millones de dólares el 2014.

EXPORTACIONES TOTALES DE PRODUCTOS LÁCTEOS (EN MILLONES DE DÓLARES)

Producto Lácteo	2010	2011	2012	2013	2014	2014*	2015*
LECHE EN POLVO	14,5	8,7	15,6	30,3	37,5	28,8	20,4
LECHE FRESCA UHT LIGHT		0,2	0,6	2,5	6,7	3,3	2,5
MANTEQUILLA	3,7	2,8	3,3	3,5	3,9	1,9	1,2
OTROS	0,0	0,0	0,0	0,0	0,0	-	0,0
TOTAL	18,1	11,7	19,5	36,4	48,1	33,9	24,0

*: Datos a junio de cada año

Elaboración UDAPRO en base a información del INE

Las importaciones de PIL ANDINA el 2014 alcanzaron un valor de 3,6 millones de dólares provenientes del Perú, Brasil, Chile, Uruguay, Holanda y EEUU. existen también otras empresas que importan desde

PRINCIPALES EMPRESAS IMPORTADORAS DE PRODUCTOS LÁCTEOS (VALOR EN MILLONES DE DÓLARES Y VOLUMEN EN TONELADAS)

EMPRESA / PRODUCTO	2012		2013		2014	
	VALOR	VOLUMEN	VALOR	VOLUMEN	VALOR	VOLUMEN
PIL ANDINA S.A.	4,3	2.693	1,9	1.411	3,6	2.269
LECHE EVAPORADA "PIL CREMOSA"	4,3	2.693	1,9	1.411	3,6	2.269
NESTLE BOLIVIA S.A.	4,5	1.990	4,6	1.298	2,8	678
LECHE EN POLVO MODIFICADA DE CRECIMIENTO	4,3	1.911	4,6	1.298	2,8	678
LECHE EN POLVO ANCHOR	0,0	1				
LECHE EVAPORADA	0,1	77				
LECHES CONDENSADAS	0,0	0				
MINOIL S.A.	1,3	2.473	0,7	484	1,5	764
LECHE CONDENSADA C/GRASA VEG. BELLA HOLANDESA	0,5	503	0,3	187	0,6	293
LECHE EVAPORADA C/GRASA VEG. BELLA HOLANDESA			0,2	139	0,5	395
LECHE EN POLVO / LECHE EN POLVO ENTERA INST.	0,3	77	0,1	79	0,4	76
LECHE EVAPORADA C/GRASA VEG. BELLA HOLANDESA	0,4	1.893	0,1	78		

Elaboración UDAPRO en base a información de la ANB

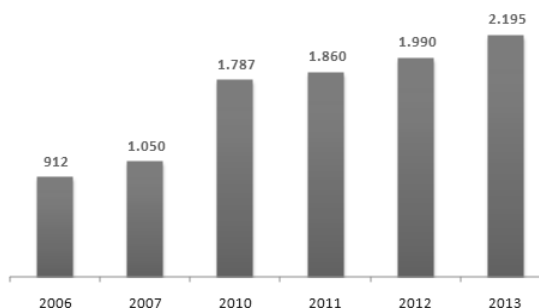
III. GENERACIÓN DE EMPLEO E INGRESOS AL ESTADO

PIL en la década del 70 trabajaba con 170 productores de leche en Cochabamba, en 1995 este número crece a más de 2.000, en 1996 empieza a trabajar con alrededor de 3.000 productores en Cochabamba y un número similar en La Paz, alcanzado un total de 6.000 productores locales organizados en dos sociedades anónimas, PRO-LEC y LEDAL; de éstos, el 66% es accionista de PIL ANDI-

NA; en 1999, 3.000 lecheros de Santa Cruz se incorporan a esta industria, actualmente, trabaja con más de 9.000 familias de productores de leche a nivel nacional.

El 2013 la empresa alcanzó un total de 2.195 trabajadores, mostrando un crecimiento de 140,7% respecto al 2006, año en que generó 912 empleos.

EVOLUCIÓN DEL NÚMERO DE PERSONAL OCUPADO DE PIL ANDINA, 2006-2013



Elaboración UDAPRO en base a información del INE y PIL ANDINA

Póngase en contacto con nosotros:

DIRECCIÓN DE ANÁLISIS

PRODUCTIVO

Av. Mariscal Santa Cruz

Edf. Centro de Comunicaciones,
Piso 20

Teléfonos: 2124235 al 39

interno 380 - 2124251

<http://udapro.produccion.gob.bo>

Escribanos a:

udapro@produccion.gob.bo

PIL como parte del Complejo Lechero, involucra alrededor de 9.000 familias de productores de leche a nivel nacional, cientos de transportistas, servicios veterinarios, productores de alimento para el ganado vacuno; 2.300 proveedores nacionales de insumos y más de 50 proveedores internacionales. Trabaja con 200 grandes distribuidores, alrededor de 60 mayoristas y más de 40 mil puntos de venta, llegando a generar más de 80 mil empleos directos e indirectos a nivel nacional.

El aporte impositivo, en promedio al Tesoro General del Estado, anualmente por impuestos netos (nacionales y municipales) alcanzan un valor aproximado a los 90 millones de bolivianos; para el 2013 según el Servicios de Impuestos Nacionales (SIN) pagó 242,3 millones de bolivianos situándola en el puesto 16 de la lista de las mayores empresas contribuyentes.

05

BOLETÍN ESPECIAL PIL ANDINA

IV. PRODUCTOS

PIL ANDINA produce alrededor de 32 productos lácteos en presentaciones de diferentes tamaños:

- | | | | |
|---|--|--|---|
| <ul style="list-style-type: none"> • Fluidas
<i>Pasteurizada UHT</i> • Polvos
<i>Leche en Polvo Entera Instantánea</i>
<i>Leche en Polvo Saborizada</i>
<i>Leche en Polvo Descremada</i> • Evaporadas y Condensadas | <ul style="list-style-type: none"> • Yogures
<i>Yogurt Bebible</i>
<i>Yogurt Funcional</i>
<i>Yogurt Frutado</i>
<i>Yogurt Light</i> • Mantequillas • Quesos • Derivados Lácteos
<i>Crema de Leche</i>
<i>Dulce de Leche</i> | <ul style="list-style-type: none"> • Bebidas Lácteas
<i>Milky fruit</i>
<i>Pil fruit</i>
<i>Pura vida</i>
<i>Super pilfruit</i>
<i>Nutripil</i>
<i>Mixes</i> • No lácteos
<i>Jugos Naturales</i>
<i>Jugos Saborizados</i>
<i>Aguas</i> | <ul style="list-style-type: none"> <i>Té Helado</i> <i>Margarinas</i> <i>Soyas</i> <i>Mermeladas</i> <i>Conservas</i> <i>Café</i> <i>Postres</i> <i>Panetones</i> <i>Cereales</i> <i>Salsas</i> <i>Bebida Gasificada</i> |
|---|--|--|---|

V. COBERTURA

PIL ANDINA en la actualidad cuenta con 217 agencias autorizadas en ocho departamentos del país, distribuidas en 52 Municipios (Cochabamba nueve La Paz dos, en

Santa Cruz en cinco, Chuquisaca nueve, Oruro 15, Potosí en seis, Tarija en cinco y una en el Beni).

NÚMERO DE AGENCIAS AUTORIZADAS

AGENCIAS	N°
Cochabamba	48
La Paz	16
Santa Cruz	86
Chuquisaca	15
Oruro	22
Potosí	11
Tarija	13
Beni	6
TOTAL	217

Elaboración UDAPRO en base a información de PIL ANDINA

VI. PRECIOS

PIL ANDINA cubre aproximadamente el 86% de la producción nacional lo que la caracteriza como empresa monopolista de la leche, motivo por el cual desde su absorción fue el que prácticamente transó el precio de leche cruda con los productores locales y sus asociaciones en función a estructuras de costos (que incluye insumos

utilizados en la alimentación y sanidad del ganado lechero) presentadas por estas.

La leche es un alimento importante de la canasta familiar por sus altos valores nutritivos, motivo por lo que el Nivel Central desde diciembre de 2011 crea el Fondo Pro leche, a través del cual, actúa como intermediario entre

productores y las 14 empresas de productos lácteos para fijar el precio de la leche cruda, con el propósito de asegurar el acceso de la población a éste alimento, proteger a los productores y además incentivar su consumo.

Las negociaciones y medidas de regulación de precios por la intervención del Estado, logro que el precio de la leche fluida por más de tres años (desde 2010) no presentara variaciones, manteniéndose al consumidor final la leche pasteurizada a un precio de Bs5 por 946cc, comprando a leche cruda a los productores a un precio promedio de Bs2,55 el litro; existen tres categorías de pre-

cio de la leche, que oscilan de Bs2,50 a Bs3,20 de acuerdo a su calidad y región.

En la actualidad el costo promedio según la última actualización de la estructura de costos presentado por las diferentes federaciones de lecheros de La Paz, Cochabamba, Santa Cruz, Tarija, Sucre y Oruro, alcanza un precio de Bs4 el litro, sin embargo, a través de las negociaciones se fijo un precio promedio de Bs3,37 el litro, que es adquirido por el Fondo Pro Leche para distribuir a las 14 empresas lácteas, destinándose a PIL ANDINA el 85%; el precio al consumidor final de la Leche Pasteurizada es de Bs6 por 946cc.

VII. CONCLUSIONES

- PIL Andina es un monopolio ya que cubre el 86% del mercado.
- La composición del capital de la empresa es 91,3% extranjero y 8,7% nacional.
- Los niveles de producción de leche pasteurizada registrados por el Fondo PROLECHE desde mayo de 2012 hasta junio de 2015 aun no muestran una dinámica que supere crecimientos de producción del 6%. Al primer semestre de 2015, si bien la producción de PIL ANDINA creció en 8,1%, la producción del resto de las empresas cayó en -16,2%, lo que implicó que el total de la producción de leche al primer semestre registre una variación porcentual de 4,7%
- Hasta antes del 2012, PIL ANDINA como la mayor empresa que demanda la producción de leche cruda nacional, era el que negociaba y fijaba el precio de este alimento de primera necesidad.
- La intervención del Estado a través del Fondo Pro Leche logró regular el precio de leche pasteurizada al consumidor final, negociando el precio con las diferentes federaciones de productores y principalmente PIL ANDINA.

VIII. ANEXOS

Los productos derivados de la leche que más se importan a nivel nacional son la leche evaporada con 8 millones de dólares, leche en polvo fortificada con 5,4 y quesos con 3,8.

IMPORTACIONES DE LECHE, DERIVADOS Y HUEVO (EN MILLONES DE DÓLARES)

Producto Lácteo	2010	2011	2012	2013	2014	2014*	2015*
LECHE EVAPORADA	4,9	5,6	8,2	7,6	8,0	4,0	3,8
LECHE EN POLVO	1,7	4,7	3,3	5,4	5,4	2,1	3,8
QUESOS	2,6	2,3	3,6	2,2	3,8	1,6	1,8
HUEVOS DE GALLINA	0,4	1,0	1,2	1,3	3,5	1,9	1,6
LECHE CONDENSADA	1,3	1,3	2,2	2,0	2,4	1,1	1,2
HUEVOS EN CONSERVA	0,1	1,4	1,5	2,2	1,3	0,6	0,3
MUESTRAS DE LECHE	0,8	0,8	0,7	0,8	1,2	0,5	0,5
LECHE FRESCA UHT LIGHT	0,8	0,9	1,0	0,8	1,1	0,5	0,5
OTROS	0,5	0,5	0,7	0,9	0,8	0,3	0,3
TOTAL	13,1	18,3	22,6	23,2	27,5	12,5	13,6

*: Datos a junio de cada año

Elaboración UDAPRO en base a información del INE

En la gestión 2014 PIL ANDINA recibió por transferencias del Fondo Proleche 6,7 millones de Bs. El monto total de transferencias de este fondo a las todas las empresas beneficiarias fue de 33,6 millones de Bs.